



COMUNE DI CANOSA DI PUGLIA

D.U.P.

DOCUMENTO UNICO DI PROGRAMMAZIONE

2017/2019

Indice

1 INTRODUZIONE 1

2 SEZIONE STRATEGICA (SES) 7

3 SEZIONE OPERATIVA (SEO) 34

1 INTRODUZIONE

1.1 La programmazione nel nuovo contesto normativo

Il decreto legislativo n. 118 del 2011 prevede che le amministrazioni pubbliche territoriali debbano conformare la propria gestione a regole contabili uniformi, definite sotto forma di principi contabili generali e di principi contabili applicati: questi ultimi rappresentano l'interpretazione delle norme contabili e dei principi generali, completano il sistema generale e favoriscono l'adozione di comportamenti uniformi e corretti.

In particolare il principio contabile applicato concernente la programmazione di bilancio afferma che *“La programmazione è il processo di analisi e valutazione che, comparando e ordinando coerentemente tra loro le politiche e i piani per il governo del territorio, consente di organizzare, in una dimensione temporale predefinita, le attività e le risorse necessarie per la realizzazione di fini sociali e la promozione dello sviluppo economico e civile delle comunità di riferimento”*.

Già da questa prima formulazione si evince come per adempiere al principio normativo non sarà più sufficiente la predisposizione di documenti di respiro tecnico-contabile, tesi a definire le risorse finanziarie per classificazione di bilancio, seguendo trend consolidati nel tempo, ma sostanzialmente privi di una visione progettuale di sviluppo sociale ed economico del territorio: scopi, contenuti, risorse destinate e risultati dell'azione di governo dovranno sempre più caratterizzare i documenti contabili per offrire una lettura dell'azione amministrativa che sia comprensibile e valutabile dal principale destinatario di qualunque iniziativa dell'Ente pubblico, ovvero il cittadino.

In quest'ottica il *“Piano di governo”*, ritenuto fino ad oggi un puro strumento di comunicazione politica, acquisisce una nuova fondamentale rilevanza: rappresenta infatti il punto di riferimento dell'intera azione dell'Ente per i 5 anni di durata del mandato, ovvero la strategia, e come tale coinvolge, ognuno per la sua parte, tutti i settori dell'Ente.

In conseguenza di quanto affermato, la ripartizione delle risorse finanziarie secondo la classificazione ministeriale, ovvero il bilancio di previsione, non contiene tutte le informazioni necessarie: sono sempre i principi contabili a stabilire che la pianificazione, per essere *“qualificata”*, dovrà contenere la lettura non solo contabile dei documenti nei quali le decisioni politiche e gestionali trovano concreta attuazione ed essere orientata nella sua redazione alla lettura da parte dei portatori di interesse.

Rivestiranno un ruolo sempre più centrale nelle programmazioni e rendicontazioni future, non soltanto le grandezze finanziarie previste ed effettivamente utilizzate, ma una molteplicità di informazioni, contabili e

Introduzione

non, relative agli effetti delle azioni dell'Ente, ovvero gli impatti 'interni' sull'organizzazione ed 'esterni' sulla cittadinanza delle politiche dell'Amministrazione.

Coerenza ed interdipendenza dei diversi documenti di pianificazione rappresentano una ulteriore caratteristica specificamente prevista dai principi a cui si ispira il D.lgs. 118/2011: perché la programmazione svolga compiutamente le funzioni politico-amministrativa, economico-finanziaria ed informativa ad essa assegnate, è indispensabile che sia in grado di rappresentare con chiarezza non solo gli effetti contabili delle scelte assunte, ma anche la loro motivazione e la coerenza con il programma politico dell'amministrazione.

Saranno quindi esplicitati con sempre maggiore chiarezza gli elementi precedentemente menzionati e cioè gli obiettivi di breve e lungo periodo della gestione e le risorse finanziarie, umane e strumentali necessarie per il loro conseguimento; per fare ciò dovrà sussistere una chiara coerenza e raccordabilità tra i diversi aspetti quantitativi e descrittivi delle politiche ed i valori inseriti nei documenti di programmazione, che non potranno consistere in dichiarazioni formali di intenti, *"slegate"* dal contesto politico, organizzativo, ed economico finanziario.

Il percorso di adempimento normativo rappresenta solo un aspetto, quasi il pretesto per una evoluzione che prima di tutto dovrà essere culturale, metodologica ed organizzativa: il presente Documento Unico di Programmazione rappresenta dunque l'avvio di un processo che richiederà tempi adeguati e step successivi di perfezionamento, che risentiranno delle evidenze emerse in sede di gestione e matureranno in un contesto politico, sociale ed economico difficile ed in continua evoluzione.

Si riportano di seguito i passaggi più significativi contenuti nel principio contabile della programmazione:

Par. 1 – Definizione.

"Il processo di programmazione...si conclude con la formalizzazione delle decisioni politiche e gestionali che danno contenuto a programmi e piani futuri riferibili alle missioni dell'ente.

...L'attendibilità, la congruità e la coerenza, interna ed esterna, dei documenti di programmazione è prova della affidabilità e credibilità dell'ente"

Par. 2 – I contenuti della programmazione.

"I contenuti della programmazione devono essere declinati in coerenza con il programma di governo e gli indirizzi di finanza pubblica...

...Le finalità e gli obiettivi di gestione devono essere misurabili e monitorabili in modo da potere verificare il loro grado di raggiungimento e gli eventuali scostamenti fra risultati attesi ed effettivi...

...I risultati riferiti alle finalità sono rilevabili nel medio periodo e sono espressi in termini di impatto atteso sui bisogni esterni quale effetto dell'attuazione di politiche, programmi ed eventuali progetti."

Par. 3.3 – Coordinamento e coerenza dei documenti di bilancio.

“Il principio di coerenza implica una considerazione “complessiva e integrata” del ciclo di programmazione, sia economico che finanziario, e un raccordo stabile e duraturo tra i diversi aspetti quantitativi e descrittivi delle politiche e dei relativi obiettivi - inclusi nei documenti di programmazione...”

...In particolare il bilancio di previsione...deve rappresentare con chiarezza non solo gli effetti contabili delle scelte assunte, ma anche la loro motivazione e coerenza con il programma politico dell'amministrazione...”

Par.8 – Il Documento Unico di Programmazione degli Enti Locali.

“Il DUP è lo strumento che permette l'attività di guida strategica ed operativa degli enti locali e consente di fronteggiare in modo permanente, sistemico e unitario le discontinuità ambientali e organizzative...”

...Il DUP costituisce, nel rispetto del principio del coordinamento e coerenza dei documenti di bilancio, il presupposto necessario di tutti gli altri documenti di programmazione...”

Par.8.1 – La sezione strategica (SeS).

“La SeS sviluppa e concretizza le linee programmatiche di mandato di cui all'art. 46 comma 3 del decreto legislativo 18 agosto 2000, n. 267 e individua, in coerenza con il quadro normativo di riferimento, gli indirizzi strategici dell'ente...”

...In particolare, la SeS individua...le principali scelte che caratterizzano il programma dell'amministrazione da realizzare nel corso del mandato amministrativo e che possono avere un impatto di medio e lungo periodo, le politiche di mandato che l'ente vuole sviluppare nel raggiungimento delle proprie finalità istituzionali e nel governo delle proprie funzioni fondamentali e gli indirizzi generali di programmazione riferiti al periodo di mandato...”

Par.8.2 – La sezione operativa (SeO).

“La SeO individua, per ogni singola missione, i programmi che l'ente intende realizzare per conseguire gli obiettivi strategici definiti nella SeS. Per ogni programma, e per tutto il periodo di riferimento del DUP, sono individuati gli obiettivi operativi annuali da raggiungere...”

Par.10.1 – Il PEG: finalità e caratteristiche.

“Il piano esecutivo di gestione (PEG) è il documento che permette di declinare in maggior dettaglio la programmazione operativa contenuta nell'apposita Sezione del Documento Unico di Programmazione (DUP)...”

...Il piano dettagliato degli obiettivi di cui all'articolo 108, comma 1, del TUEL e il piano della performance di cui all'articolo 10 del decreto legislativo 27 ottobre 2009, n. 150 sono unificati organicamente nel piano esecutivo di gestione...”

1.2 Il Documento Unico di Programmazione

Nello scenario normativo precedentemente descritto, il DUP costituisce lo strumento di guida strategica ed operativa degli enti locali e rappresenta il presupposto necessario di tutti gli altri documenti di programmazione: si divide in due parti principali, una Sezione Strategica ed una Sezione Operativa.

La Sezione Strategica (SeS) sviluppa e concretizza le linee programmatiche di mandato di cui all'art. 46 comma 3 del decreto legislativo 18 agosto 2000, n. 267 e individua, in coerenza con il quadro normativo di riferimento, gli indirizzi strategici dell'ente: nella SeS sono anche indicati gli strumenti attraverso i quali l'ente locale intende rendicontare il proprio operato nel corso del mandato in maniera sistematica e trasparente, per informare i cittadini del livello di realizzazione dei programmi, di raggiungimento degli obiettivi e delle collegate aree di responsabilità politica o amministrativa.

La Sezione Operativa (SeO) costituisce lo strumento a supporto del processo di previsione definito sulla base degli indirizzi generali e degli obiettivi strategici fissati nella SeS: in particolare contiene la programmazione operativa dell'ente avendo a riferimento un arco temporale sia annuale, sia pluriennale.

La SeO individua, per ogni singola missione, i programmi che l'ente intende realizzare per conseguire gli obiettivi strategici definiti nella SeS: per ogni programma, e per tutto il periodo di riferimento del DUP, sono individuati gli obiettivi operativi annuali da raggiungere.

È importante in questa sede evidenziare che uno degli obiettivi della SeO è costituire il presupposto dell'attività di controllo strategico e dei risultati conseguiti dall'ente, con particolare riferimento allo stato di attuazione dei programmi nell'ambito delle missioni e alla relazione al rendiconto di gestione.

Alcuni passaggi sono però indispensabili al fine di elaborare un processo di programmazione che sia, ai sensi di quanto esposto nei paragrafi precedenti, *“qualificato”*, ovvero *“coerente”* e *“raccordabile”* con gli altri strumenti.

Il primo passaggio è consistito nella descrizione del *“Piano di governo”*, ovvero nella declinazione della strategia che dovrà guidare l'Ente.

Il secondo passaggio si è sostanziato nel tentativo di raccordare il *“Piano di governo”* e la classificazione di bilancio, in particolare Missione e Programma: in questo modo è stato possibile avviare la misurazione delle risorse finanziarie destinate al raggiungimento degli obiettivi di mandato dell'Amministrazione.

Introduzione

Si è inoltre cercato di definire gli stakeholder interessati dalle singole componenti della strategia, ovvero del piano di governo dell'Amministrazione: come accennato precedentemente, il processo di crescita culturale e metodologico, reso necessario dal nuovo scenario normativo, è ancora in atto e vedrà nei prossimi anni ulteriori perfezionamenti con la definizione del contributo della struttura organizzativa, espresso in termini contabili ed extra-contabili, alla realizzazione delle diverse parti del piano di governo con il fine di produrre in maniera integrata e coerente i seguenti documenti:

- Bilancio di previsione;
- PEG;
- Piano dettagliato degli obiettivi;
- Piano della Performance.

2 SEZIONE STRATEGICA (SeS)

2.1 Quadro delle condizioni esterne

2.1.1 Obiettivi individuati dal governo nazionale

Il principio applicato alla programmazione prevede che l'individuazione degli obiettivi strategici sia effettuata tenendo in considerazione le condizioni esterne ed interne in cui l'Ente si trova ad operare: gli scenari socio economici ed il contesto normativo nazionale e regionale costituiscono in questo senso i paletti all'interno dei quali si deve orientare l'azione dell'Amministrazione. Il primo punto di riferimento normativo è rappresentato dal documento di programmazione economico-finanziaria, ovvero il "Documento di Programmazione Economico Finanziaria DEF 2015".

Non va inoltre dimenticato, quale attore importante nella *governance*, il ruolo della UE con i regolamenti in vigore dal 2013 volti a rafforzare il monitoraggio delle finanze pubbliche dell'area euro.

Si può affermare che anche a seguito delle segnalazioni delle autorità europee sono state adottate una serie di normative che hanno avuto notevole impatto anche sugli enti locali:

- *Sostenibilità delle finanze pubbliche* – si ricordano i provvedimenti in materia di riduzione della spesa per acquisti di beni e servizi e il rafforzamento dei vincoli per il conseguimento di risparmi di spesa della pubblica amministrazione, ulteriori limiti di spesa per incarichi di consulenza ed assimilati della PA, introduzione del limite massimo di autovetture, individuazione dei fabbisogni standard da utilizzare come criterio per la ripartizione del Fondo di Solidarietà comunale o del fondo perequativo, istituzione del Nuovo Sistema Nazionale degli Approvvigionamenti, misure di razionalizzazione delle società partecipate locali.
- *Sistema fiscale* – provvedimenti in materia di riordino della fiscalità locale, con l'introduzione dell'Imposta unica comunale IUC, costituita dall'IMU, dalla TASI e dalla TARI.
- *Efficienza della pubblica amministrazione* – si ricorda l'ampia riforma in materia di enti locali, che istituisce le Città metropolitane, ridefinisce il sistema delle Province e detta una nuova disciplina in materia di unioni e fusioni di Comuni, l'introduzione del Sistema di Interscambio delle fatture elettroniche, nuova disciplina in materia di mobilità del personale, l'introduzione di nuove misure in materia di anticorruzione, con l'istituzione dell'ANAC in sostituzione dell'AVCP.

Tornando al contenuto dei documenti di programmazione nazionale, dall'analisi del Documento di Economia e Finanza 2015 varato lo scorso aprile, dei vari documenti di finanza pubblica e dei correlati provvedimenti legislativi, emerge uno scenario programmatico di ritorno alla crescita, dopo un prolungato

periodo di recessione: per il 2015 si riscontra un incremento del PIL pari allo 0,7 per cento, che si porta all'1,4 e all'1,5 per cento nel 2016 e 2017, rispettivamente: nelle previsioni, il rapporto tra debito e PIL cresce nel 2015 (da 132,1 a 132,5 per cento) per poi scendere significativamente nel biennio successivo (a 130,9 e 127,4), consentendo così di rispettare la regola del debito. Elemento di rilievo è rappresentato dall'andamento degli investimenti pubblici, di cui cessa la caduta nel 2015 in previsione di una graduale ripresa nei prossimi anni.

PIL Italia

Nel documento di programmazione del 2014 si prospettava, per il 2015, un tasso di crescita positivo del PIL pari allo 0,6 per cento. I segnali di ripresa sono rassicuranti, come affermato recentemente dallo stesso FMI, inducendo un maggiore ottimismo. Il più rapido miglioramento del ciclo economico nel corso dell'anno avrà riflessi positivi soprattutto sulla variazione del prodotto interno lordo del 2016; per tale anno la previsione di crescita si porta all'1,3 per cento (rispetto all'1 per cento previsto in ottobre); nel 2017 la previsione si attesta all'1,2.

	2014	2015	2016	2017	2018
PIL Italia	-0,4	+0,7	+1,3	+1,2	+1,1

Quanto alla dinamica dei prezzi, anche in Italia si prospetta una ripresa del tasso d'inflazione, sostenuta - nello scenario tendenziale - dall'aumento delle imposte indirette.

Obiettivi di politica economica

Le importanti riforme strutturali, annunciate e in parte già avviate, contribuiranno a migliorare il prodotto potenziale dell'economia italiana e comporteranno nel medio periodo un miglioramento strutturale del saldo di bilancio e della sua sostenibilità nel tempo. Di conseguenza il Governo ha ritenuto opportuno confermare l'obiettivo del *pareggio di bilancio in termini strutturali* (MTO) nel 2017.

Nel triennio 2015-2018 sono al momento confermati gli obiettivi di indebitamento netto indicati nel DBP 2015, pari al 2,6 per cento del PIL nel 2015, 1,8 per cento nel 2016, 0,8 per cento nel 2017 e un saldo nullo nel 2018.

Quadro programmatico	2014	2015	2016	2017	2018	2019
Indebitamento netto	-3,0	-2,6	-1,8	-0,8	0,0	+0,4
Saldo primario	+1,6	+1,6	+2,4	+3,2	+3,8	+4,0
Interessi	+4,7	+4,2	+4,2	+4,0	+3,8	+3,7
Debito pubblico	132,1	132,5	130,9	127,4	123,4	120,0

In base all'andamento programmatico il rapporto debito/PIL inizierà a ridursi a partire dal 2016, assicurando nel 2018 il pieno rispetto della regola del debito posta dal Patto di Stabilità e Crescita.

Grazie al ritorno previsto nei prossimi anni alla crescita del PIL, gli obiettivi di finanza pubblica programmatici del DEF 2015 sono indirizzati verso il ripristino di un sentiero di riduzione del debito compatibile con il benchmark risultante dalla regola del debito. Pertanto, negli anni 2015-2018, il rapporto debito/PIL è previsto ridursi nello scenario programmatico in linea con quanto richiesto dal *Benchmark Forward Looking*, nel 2018 la distanza tra il rapporto debito/PIL programmatico e il *benchmark forward looking* (pari a 123,4 per cento) sarebbe pertanto annullata.

Tasso d'inflazione previsto

Per quanto riguarda, infine, il tasso di inflazione, possiamo notare come il suo andamento, nel corso degli ultimi anni e in quello previsto per il prossimo triennio, è riassunto nella seguente tabella:

Inflazione media annua	Valori programmati
2012	3,0%
2013	1,1%
2014	0,2%
2015	0,6%
2016	0,0%
2017	0,0%

Nella tabella che precede sono riportati i dati pubblicati dal MEF.

Tali valori, oltre a costituire un riepilogo delle stime a livello nazionale che si prevede di raggiungere, sono utili anche per verificare la congruità di alcune previsioni di entrata e di spesa effettuate nei documenti cui la presente relazione si riferisce. In particolare, si segnala come, nel rispetto di quanto previsto dall'articolo 173 del D. Lgs. n. 267/2000, l'ente ha provveduto ad adeguare le previsioni di entrata e di spesa relative agli anni 2016 e 2017 al tasso di inflazione programmato.

2.1.2 Analisi demografica

Tra le informazioni di cui l'Amministrazione deve necessariamente tenere conto nell'individuare la propria strategia, l'analisi demografica costituisce certamente uno degli approfondimenti di maggior interesse: l'attività amministrativa è diretta a soddisfare le esigenze e gli interessi della propria popolazione che rappresenta il principale stakeholder di ogni iniziativa.

Analisi demografica	
Popolazione residente al 31/12/2016	30.294
di cui maschi:	14.819
di cui femmine	15.475
di cui in età prescolare (0/6 anni):	1.701
di cui in età scuola obbligo (7/14 anni):	2.522
di cui in forza lavoro 1a occupazione (15/29 anni):	5.487
di cui in età adulta (30/65 anni):	14.967
di cui in età senile (oltre 65 anni):	5.972

2.1.3 Analisi del territorio e delle strutture

L'analisi del territorio ed una breve analisi del contesto socio-economico costituiscono la necessaria integrazione dell'analisi demografica ai fini di una maggiore comprensione del contesto in cui maturano le scelte strategiche dell'Amministrazione.

Dati Territoriali

Territorio e Strutture	
Superficie	150,93 km ²
Densità	200,71 ab. / km ²

2.1.4 Gli organi istituzionali

Giunta

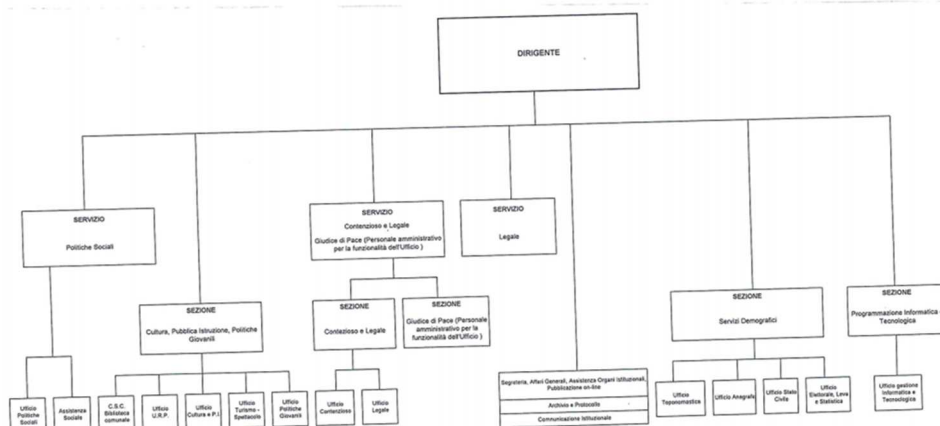
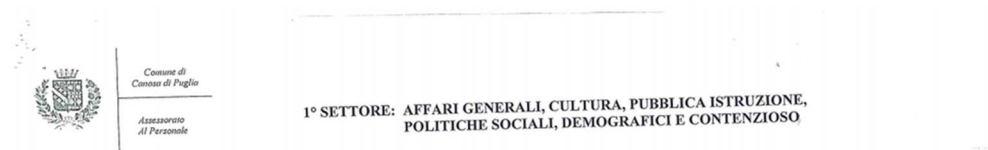
Sindaco	LA SALVIA Ernesto
Vicesindaco Assessore	PISCITELLI Leonardo Politiche dell'ambiente e del controllo del territorio. Sviluppo agricolo e dell'occupazione.
Assessore	CASTROVILLI Antonio Politiche sociali e della famiglia. Contenzioso.
Assessore	FACCIOLONGO Sabino Politiche culturali e dell'integrazione territoriale.
Assessore	MALCANGIO Maddalena Politiche della comunicazione e della qualità della vita; minoranze etniche ed immigrazione; programmi di promozione turistica.
Assessore	MARRO Elia Sport e Spettacolo
Assessore	PASTORE Vincenza Politiche di programmazione economica finanziaria; Personale.

Consiglio Comunale

Il Consiglio Comunale è composto dal Sindaco Dott. Ernesto LA SALVIA e da 24 Consiglieri Comunali. Il Presidente del Consiglio Comunale è il Dott. Pasquale DI FAZIO Vicepresidente del Consiglio è il Sig. Giovanni MATARRESE.

I Consiglieri Comunali sono i signori:

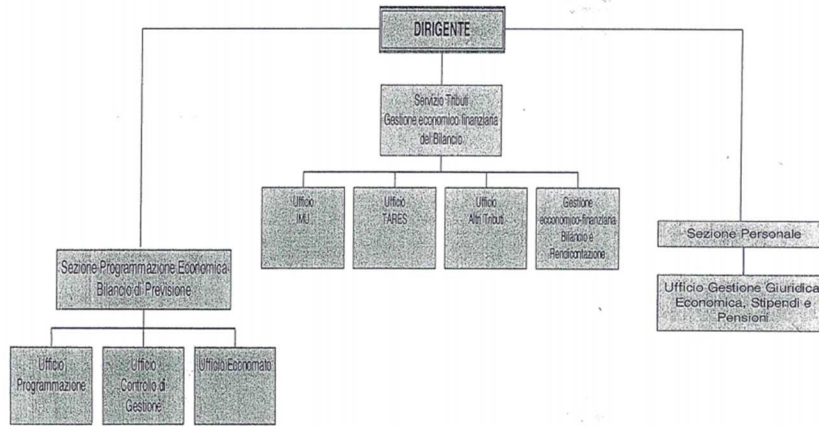
1	BUCCI	Carmine	13	LANDOLFI	Nadia
2	CAPORALE	Sabino	14	MATARRESE	Giovanni
3	CAPOZZA	Antonio	15	METTA	Giuseppe
4	GRECO	Donato	16	PAPAGNA	Luciano
5	CRISTIANI	Antonietta	17	ZITOLI	Vincenzo
6	DI FAZIO	Pasquale	18	PELLEGRINO	Cosimo
7	DI NUNNO	Saverio	19	PETRONI	Maria
8	DI PALMA	Nicola	20	IACOBONE	Sabino
9	DIAFERIO	Giuseppe	21	SELVAROLO	Sabina
10	DONATIVO	Giuseppe	22	SINESI	Sabino
11	FILIPPONE	Edoardo	23	SINIGAGLIA	Sergio
12	IMBRICI	Fortunato	24	VENTOLA	Francesco





Comune di
Canosa di Puglia
Assessorato
Al personale

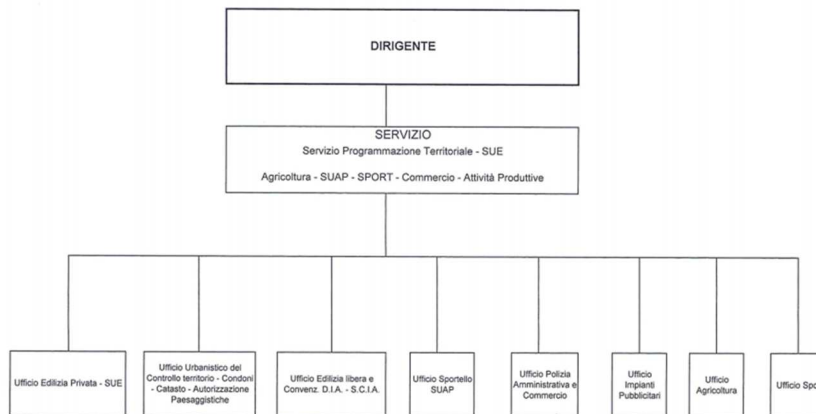
2° SETTORE: PROGRAMMAZIONE ECONOMICA – FINANZE – TRIBUTI – PERSONALE



3° SETTORE: EDILIZIA-URBANISTICA-AGRICOLTURA E ATTIVITÀ PRODUTTIVE



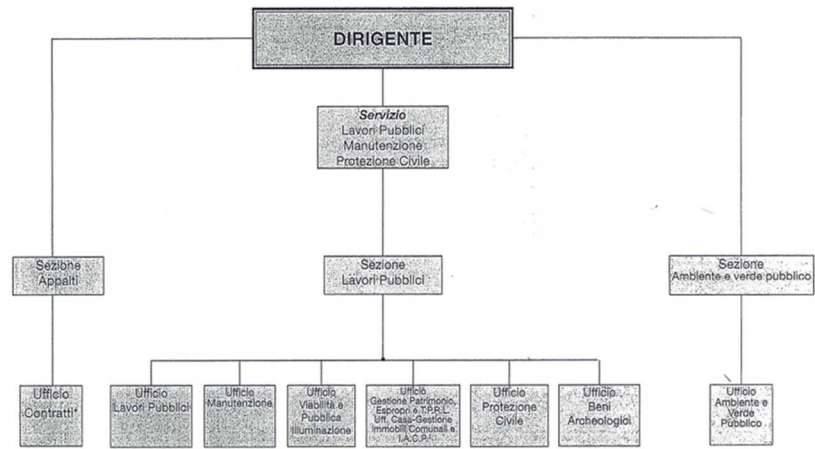
Comune di
Canosa di Puglia
Assessorato
al Personale





Comune di
Canosa di Puglia
Assessorato
al Personale

4° SETTORE: LAVORI PUBBLICI-MANUTENZIONE-AMBIENTE-PROTEZIONE CIVILE

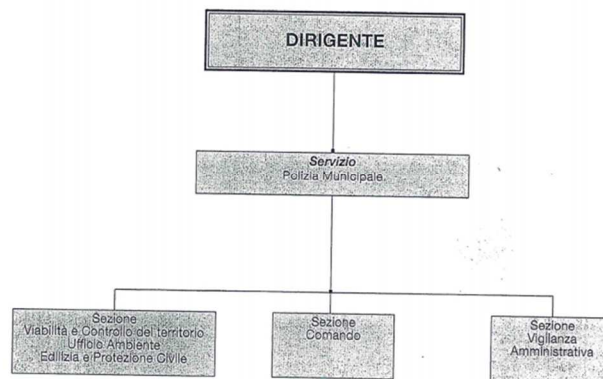


* L'Ufficio Contratti è da considerare a servizio di tutti i Settori, nonché del Segretario Generale, servizio finalizzato alla stipula dei contratti dell'Ente.



Comune di
Canosa di Puglia
Assessorato
al Personale

5° SETTORE: POLIZIA MUNICIPALE - POLIZIA AMMINISTRATIVA



2.2 Quadro delle condizioni interne dell'Ente

2.2.1 Organizzazione dell'Ente

La struttura organizzativa dell'Ente è articolata nei seguenti Settori:

Segretario Generale	
Settori	Responsabile
1 ° Settore: AFFARI GENERALI – CULTURA- PUBBLICA ISTRUZIONE- POLITICHE SOCIALI- DEMOGRAFICI – CONTENZIOSO	Dott. Samuele Pontino
2° Settore: PROGRAMMAZIONE ECONOMICA – FINANZE- TRIBUTI- PERSONALE	Dott.ssa Grazia Marcucci
3 ° Settore: EDILIZIA – URBANISTICA – AGRICOLTURA E ATTIVITA' PRODUTTIVE	Dott. Giuseppe Limongelli
4 ° Settore: LAVORI PUBBLICI – MANUTENZIONE – AMBIENTE- PROTEZIONE CIVILE	Dott. Sabino Germinario
5° Settore: POLIZIA MUNICIPALE – POLIZIA AMMINISTRATIVA	Dott. Sabino Germinario

2.2.2 Le risorse umane disponibili

La pianta organica viene configurata dal vigente ordinamento come elemento strutturale correlato all'assetto organizzativo dell'ente: in questa sede è bene ricordare che la dotazione e l'organizzazione del personale, con il relativo bagaglio di competenze ed esperienze, costituisce il principale strumento per il perseguimento degli obiettivi strategici e gestionali dell'Amministrazione.

1° SETTORE: AFFARI GENERALI – CULTURA- PUBBLICA ISTRUZIONE- POLITICHE SOCIALI- DEMOGRAFICI – CONTENZIOSO		
PONTINO SAMUELE	DIRIGENTE	
CULTURA E PUBBLICA ISTRUZIONE		
1 DI BIASE GIUSEPPE		
2 DI FINO FONTE VANDA	ISTRUTTORE AMMINISTRATIVO	CAT. C
3 RUTGLIANO ANGELA	ISTRUTTORE AMMINISTRATIVO	CAT. C
4 ACQUAVIVA COSIMO DAMIANO	AUTISTA SCUOLABUS	CAT. B3
5 QUAGLIARELLA VINCENZO	AUTISTA SCUOLABUS	CAT. B3
6 SOMMA NICOLA	AUTISTA SCUOLABUS	CAT. B3
7 TRALLO SALVATORE	AUTISTA SCUOLABUS	CAT. B3
8 DAMIANO SPARTACO	ESECUTORE AMMINISTRATIVO	CAT. B1
9 SACCINTO NICOLA	ISTRUTTORE AMM/VO	CAT. C
PIANO DI ZONA		
1 MASOTINA CAMILLA	ESECUTORE AMMINISTRATIVO	CAT. B1
2 MEMOLA GIUSEPPE	ASSISTENTE SOCIALE	CAT. D1
POLITICHE SOCIALI		
1 ASSELTA ROSA ANNA	FUNZIONARIO AMMINISTRATIVO	CAT. D3
2 VENTOLA INCORONATA	ASSISTENTE SOCIALE	CAT. D1
3 DI PINTO SABINO	ASSISTENTE SOCIALE	CAT. D1
4 DI GENNARO GIUSEPPE	ISTRUTTORE AMMINISTRATIVO	CAT. C
5 SOMMA NICOLA	ESECUTORE AMMINISTRATIVO	CAT. B
6 PISCITELLI ANTONIO	ISTR. DIRETTIVO AMMINISTRATIVO	CAT. D1
UFFICIO LEGALE		
1 DE SALVIA NICOLA	FUNZIONARIO AMMINISTRATIVO	CAT. D3
DEMOGRAFICI		
1 COLETTI SABINO	ISTRUTTORE AMMINISTRATIVO	CAT. C
2 FIORE SABINO	ISTRUTTORE AMMINISTRATIVO	CAT. C
3 LAPIA RENATO	ISTRUTTORE AMMINISTRATIVO	CAT. C
4 FORTUNATO VINCENZO	ISTRUTTORE AMMINISTRATIVO	CAT. C
5 VURCHIO FRANCESCO	ADDETTO ELABORAZIONE DATI	CAT. B3
6 TISCI GIOVANNI	ADDETTO ELABORAZIONE DATI	CAT. B3
7 GERARDI MARIA	ISTRUTTORE DIRETTIVO AMMINISTRATIVO	CAT. D1
8 MOSCA LUCIA	ISTRUTTORE AMMINISTRATIVO	CAT. C
9 RIZZI NUNZIA	ISTRUTTORE AMMINISTRATIVO	CAT. C
10 CRISTIANI SALVATORE	ESECUTORE AMMINISTRATIVO	CAT. B1
11 SARDELLA ANNAMARIA	ISTRUTTORE AMMINISTRATIVO	CAT. C
SEGRETERIA		
1 DAMIANO ANTONIO	ISTRUTTORE AMMINISTRATIVO	CAT. C
2 FASANELLI DONATO	ISTRUTTORE AMMINISTRATIVO	CAT. C
CONTENZIOSO		
1 CARACCILO MARIO	FUNZIONARIO AMMINISTRATIVO	CAT. D3
2 CIANCI EMILIA	ISTRUTTORE DIRETTIVO AMMINISTRATIVO	CAT. D1
3 SOMMA MARIA	ISTRUTTORE CONTABILE	CAT. C
4 COLETTI MARILENA	ISTRUTTORE AMM/VO	CAT. C
PROTOCOLLO		
1 ABATECOLA ROSA	ISTRUTTORE AMMINISTRATIVO	CAT. C
2 IACOBONE IOLANDA	ISTRUTTORE AMMINISTRATIVO	CAT. C
CENTRALINO		
1 BUCCI VITO	CENTRALINISTA	CAT. B1
SERVIZI VARI		
1 BARBAROSSA GIUSEPPE	OPERATORE SERVIZI GENERALE	CAT. A
2 SALERNO SABINO	OPERATORE SERVIZI GENERALI	CAT. A
3 TRISORIO COSIMO DAMIANO	OPERATORE SERVIZI GENERALE	CAT. A
SEZIONE INFORMATICA		
1 CAPOREALE PASQUALE	ISTRUTTORE DIRETTIVO INFORMATICO	CAT. D1
GIUDICE DI PACE		
1 BASILE VINCENZO	ESECUTORE AMMINISTRATIVO	CAT. B1
2 COPPOLA VALERIA	ISTR. DIRETTIVO AMMINISTRATIVO	CAT. D1
3 SARACINO SABATINO	ESECUTORE AMMINISTRATIVO	CAT. B1

2° SETTORE : PROGRAMMAZIONE ECONOMICA – FINANZE- TRIBUTI- PERSONALE			
	MARCUCCI GRAZIA	DIRIGENTE	
	UFFICIO RAGIONERIA		
1	PIZZUTO MARIA ROSARIA	FUNZIONARIO CONTABILE	CAT. D3
2	LACALAMITA MAURIZIO	ISTR. DIRETTIVO CONTABILE	CAT.D1
3	CACCIAPAGLIA ANDREA	ISTRUTTORE CONTABILE	CAT. C
4	COPPOLECCHIA FILOMENA	ISTRUTTORE AMMINISTRATIVO	CAT. C
5	PASTORE NUNZIA	ISTRUTTORE AMMINISTRATIVO	CAT. C
6	D'AMBRA CATERINA	ADDETTO CONTABILE	CAT. B3
7	SINESI DOMENICO	ADDETTO ELABORAZIONE DATI	CAT.B3
	UFFICIO ECONOMATO		
1	EVANGELISTA FRANCESCA	ISTRUTTORE CONTABILE	CAT. C
2	PARISI ANTONIO	ISTRUTTORE AMMINISTRATIVO	CAT. C
	UFFICIO TRIBUTI		
1	D'AGNELLI FILOMENA	ISTRUTTORE AMMINISTRATIVO	CAT. C
2	MANGINO BIAGIO	ISTRUTTORE AMMINISTRATIVO	CAT. C
3	TURTURRO ANNAMARIA	ISTRUTTORE AMMINISTRATIVO	CAT. C
4	SERLENGA GIUSEPPE	ISTRUTTORE AMMINISTRATIVO	CAT.C
	UFFICIO PERSONALE		
1	MOSCA ANTONIETTA	ISTRUTTORE DIRETTIVO AMMINISTRATIVO	CAT. D1
2	DI GIOIA ROSA	ISTRUTTORE AMMINISTRATIVOQ	CAT. C

3° SETTORE : EDILIZIA – URBANISTICA – AGRICOLTURA E ATTIVITA' PRODUTTIVE			
1	LIMONGELLI GIUSEPPE	DIRIGENTE A TEMPO DETERMINATO	
	SUE		
1	VALENDINO VALERIA	FUNZIONARIO TECNICO	CAT. D3
2	BARBAROSSA PASQUALE	ISTRUTTORE TECNICO GEOMETRA	CAT. C
3	CRISTIANO ANTONIO	ISTRUTTORE TECNICO GEOMETRA	CAT. C
4	IORE MICHELE	ISTRUTTORE TECNICO GEOMETRA	CAT. C
5	GALA GILBERTO	ISTRUTTORE AMMINISTRATIVO	CAT. C
	SUAP		
1	CASAMASSIMA SABINO	ESECUTORE AMMINISTRATIVO	CAT. B1
2	MANGIONE MATTEO	ESECUTORE AMMINISTRATIVO	CAT. B1
3	LAMBO LUCIA	ISTRUTTORE AMMINISTRATIVO	CAT. C
4	FALANGA LUCIANA	ISTRUTTORE AMMINISTRATIVO	CAT. C
5	PICCOLO ISABELLA	ISTRUTTORE AMMINISTRATIVO	CAT.C
6	METTA NICOLA	ISTRUTTORE AMMINISTRATIVO	CAT.C
7	SORRENTI GIOVANNI	OPERATORE SERVIZI GENERALE	CAT. A
8	ARCIERI LUIGI	CUSTODE VERDE PUBBLICO	CAT. A

4° SETTORE: LAVORI PUBBLICI – MANUTENZIONE – AMBIENTE- PROTEZIONE CIVILE			
1	GERMINARIO SABINO	DIRIGENTE	
2	MENDUNI CATALDO	FUNZIONARIO TECNICO	CAT. D3
3	LUCENTE LETIZIA	ISTRUTTORE DIRETTIVO TECNICO	CAT. D1
4	ALBANESE MARIANNA	ISTRUTTORE DIRETTIVO TECNICO	CAT.D1
5	CAPUTO ANTONIO	ISTRUTTORE TECNICO GEOMETRA	CAT. C
6	VISCONTI NICOLA	ISTRUTTORE TECNICO GEOMETRA	CAT. C
7	DI PALO GIACOMA	ISTRUTTORE AMMINISTRATIVO	CAT.C
8	CRISTIANO MARIA	ISTRUTTORE DIRETTIVO AMMINISTRATIVO	CAT. D1
9	LEONE ELISABETTA	ISTRUTTORE AMMINISTRATIVO	CAT. C
10	DI NUNNO DARIO	ISTRUTTORE CONTABILE	CAT. C
11	D'AGNELLI SILVANA	ESECUTORE AMM/VO	CAT. B1
12	IANNUZZI GIUSEPPE	ISTRUTTORE AMMINISTRATIVO	CAT. C
13	INTRAVERSATO VITO	ISTRUTTORE AMMINISTRATIVO	CAT. C
14	PETRONI ALFONSO	CUSTODE CIMITERO	CAT. B1
15	DI CEGLIE PAOLO	OPERATORE SERVIZI GENERALI	CAT. A
16	DI PALMA VINCENZO	OPERATORE MANUTENTORE	CAT. A
17	FASANELLI BONAVENTURA	OPERATORE MANUTENTORE	CAT. A
18	LUISI COSIMO DAMIANO	OPERATORE MANUTENTORE	CAT. A
19	METTA GERARDO	OPERATORE GIARDINIERE	CAT. A
20	PONTINO SALVATORE	OPERATORE GIARDINIERE	CAT. A
21	SCIANNAMEA SABINO	CUSTODE DEPOSITO	CAT. A
22	SGARRA ANTONIO	OPERATORE MANUTENTORE	CAT. A

5° SETTORE: POLIZIA MUNICIPALE – POLIZIA AMMINISTRATIVA			
	GERMINARIO SABINO	DIRIGENTE AD INTERIM	
1	CAPOGNA FRANCESCO	FUNZIONARIO DI P.M.	CAT. D3
2	SCIANNAMEA COSIMO DAMIANO	SPECIALISTA DI VIGILANZA	CAT. D1
3	TUCCI MATTEO	SPECIALISTA DI VIGILANZA	CAT. D1
4	BASSO VITO	OPERATORE DI P.M.	CAT. C
5	CASAMASSIMA VITO	OPERATORE DI P.M.	CAT. C
6	CATERINA GIANPIERO	OPERATORE DI P.M.	CAT. C
7	CICCO ROSA	OPERATORE DI P.M.	CAT. C
8	COLUCCI SABINO	OPERATORE DI P.M.	CAT. C
9	DELL'ASPRO ANTONIO	OPERATORE DI P.M.	CAT. C
10	DE NIGRIS ANTONIO	OPERATORE DI P.M.	CAT. C
11	DI BIASE COSIMO FRANCESCO	OPERATORE DI P.M.	CAT. C
12	DI NUNNO MICHELE	OPERATORE DI P.M.	CAT. C
13	DI VIRILIO LUIGI	OPERATORE DI P.M.	CAT. C
14	FOGGETTI LUIGI	OPERATORE DI P.M.	CAT. C
15	FORINA MICHELE	OPERATORE DI P.M.	CAT. C
16	GERMINARIO GIUSEPPE	OPERATORE DI P.M.	CAT. C
17	LAVACCA GIUSEPPE	OPERATORE DI P.M.	CAT. C
18	LENOCI GIOVANNI	OPERATORE DI P.M.	CAT. C
19	LOPS VINCENZO	OPERATORE DI P.M.	CAT. C
20	MALCANGIO GERARDO	OPERATORE DI P.M.	CAT. C
21	MASOTINA NUNZIO	OPERATORE DI P.M.	CAT. C
22	MATERO MASSIMO	OPERATORE DI P.M.	CAT. C
23	NAPOLITANO FRANCESCO	OPERATORE DI P.M.	CAT. C
24	PETRONI ANTONIO	OPERATORE DI P.M.	CAT. C
25	PRINCIGALLI MARIA GRAZIA	OPERATORE DI P.M.	CAT. C
26	SCHIAVO ANTONIETTA	OPERATORE DI P.M.	CAT. C
27	ZAGARIA SEBASTIANO	OPERATORE DI P.M.	CAT. C
28	DI PALMA VALERIA	ISTRUTTORE CONTABILE	CAT. C

Personale a tempo determinato

PIANO DI ZONA			
ACQUAVIVA ANDREINA	ISTRUTTORE DIRETTIVO CONTABILE/AMMINISTRATIVO TEMPO DETERMINATO	A	CAT. D1

2.2.3 Indirizzi in materia di tributi e tariffe, valutazione sui mezzi finanziari, impiego di risorse straordinarie e in conto capitale

Per sua natura un ente locale ha come *mission* il soddisfacimento delle esigenze dei cittadini attraverso l'erogazione di servizi che trovano la copertura finanziaria in una antecedente attività di acquisizione delle risorse: l'attività di ricerca delle fonti di finanziamento, sia per la copertura della spesa corrente che per quella d'investimento, costituisce il primo momento dell'attività di programmazione del nostro ente.

Da questa attività e dall'ammontare delle risorse che sono state preventivate, derivano le successive previsioni di spesa: per questa ragione la programmazione operativa del DUP si sviluppa partendo dalle entrate e cercando di evidenziare le modalità con cui le stesse finanziano la spesa al fine di perseguire gli obiettivi definiti.

Nel contesto strutturale e legislativo descritto nei paragrafi precedenti, si inserisce la situazione finanziaria del nostro Ente: l'analisi strategica, richiede, infatti anche un approfondimento sulla situazione finanziaria che è in ogni caso anche il frutto delle scelte effettuate dalle gestioni precedenti.

A tal fine sono presentati, a seguire, i principali parametri economico finanziari utilizzati per identificare l'evoluzione dei flussi finanziari ed economici e misurare il grado di salute dell'ente.

ENTRATE Tit. 1 (Stanzamenti)	2017	2018	2019
Imposte, tasse e proventi assimilati	11.156.563,30	11.118.595,90	11.223.595,90
Tributi destinati al finanziamento della sanità	0,00	0,00	0,00
Tributi devoluti e regolati alle autonomie speciali	0,00	0,00	0,00
Compartecipazioni di tributi	0,00	0,00	0,00
Fondi perequativi da Amministrazioni Centrali	0,00	0,00	0,00
Fondi perequativi dalla Regione o Provincia autonoma	0,00	0,00	0,00
TOTALE	11.156.563,30	11.118.595,90	11.223.595,90

IMPOSTA MUNICIPALE PROPRIA (IMU)

Principali norme di riferimento	Art. 13 del decreto legge n. 201/2011, conv. in legge n. 201/2011 Artt. 7 e 8 del D.Lgs. n. 23/2011 Art. 1, commi 639-731, legge n. 147/2013			
Gettito previsto nel triennio	previsione definitiva	2017	2018	2019
	€ 3.756.702,67	€ 4.624.456,39	€ 4.624.456,39	€ 4.624.456,39

IMPOSTA MUNICIPALE PROPRIA (IMU) evasione

Principali norme di riferimento	Art. 13 del decreto legge n. 201/2011, conv. in legge n. 201/2011 Artt. 7 e 8 del D.Lgs. n. 23/2011 Art. 1, commi 639-731, legge n. 147/2013			
Gettito previsto nel triennio	previsione definitiva	2017	2018	2019
	€ 494.051,03	€ 306.000,00	€ 306.000,00	€ 306.000,00

TRIBUTO COMUNALE SUI SERVIZI INDIVISIBILI (TASI)

Principali norme di riferimento	Art. 1, commi 639-731, legge n. 147/2013			
Gettito previsto nel triennio	previsione definitiva	2017	2018	2019
	€ 0,00	€ 0,00	€ 0,00	€ 0,00

TRIBUTI MINORI				
Principali riferimento	norme	di	Capo II del D.Lgs. n. 507/1993	
Gettito previsto nel triennio	previsione definitiva		2017	2018
			2019	
	321.237,42	341.414,38	325.000,00	330.000,00

TRIBUTI MINORI evasione

Principali riferimento	norme	di	Capo II del D.Lgs. n. 507/1993	
Gettito previsto nel triennio	previsione definitiva		2017	2018
			2019	
	58.702,62	92.481,00	70.000,00	70.000,00

BILANCIO DI PREVISIONE
RIEPILOGO GENERALE DELLE ENTRATE PER TITOLI 2017

TITOLO TIPOLOGIA	DENOMINAZIONE	RESIDUI PRESUNTI AL TERMINE DELL'ESERCIZIO PRECEDENTE QUELLO CUI SI RIFERISCE IL BILANCIO		PREVISIONI DEFINITIVE DELL'ANNO PRECEDENTE QUELLO CUI SI RIFERISCE IL BILANCIO	Previsioni	Previsioni	Previsioni
					anno 2017	dell'anno 2018	dell'anno 2019
TITOLO 1	Entrate correnti di natura tributaria e contributiva	6.589.337,36	Previsione di competenza Previsione di cassa	9.970.943,43 15.438.918,13	11.156.563,30 11.156.563,30	11.118.595,90	11.223.595,90
TITOLO 2	Trasferimenti correnti	1.785.655,68	Previsione di competenza Previsione di cassa	6.915.988,92 8.355.659,12	6.457.804,70 6.457.804,70	5.187.094,59	5.187.094,59
TITOLO 3	Entrate extratributarie	2.569.562,03	Previsione di competenza Previsione di cassa	2.666.234,51 4.863.682,40	2.824.175,09 2.823.160,03	2.447.821,60	2.397.821,60
TITOLO 4	Entrate in conto capitale	10.119.565,39	Previsione di competenza Previsione di cassa	11.736.769,55 13.143.161,16	1.156.823,12 1.156.823,12	37.933.725,36	33.771.014,24
TITOLO 5	Entrate da riduzione di attività finanziarie	0,00	Previsione di competenza Previsione di cassa	2.500.000,00 2.500.000,00	2.000.000,00 2.000.000,00	2.000.000,00	2.000.000,00
TITOLO 6	Accensione Prestiti	1.537.249,47	Previsione di competenza Previsione di cassa	0,00 2.576.811,28	0,00 0,00	0,00	1.751.011,21
TITOLO 7	Anticipazioni da istituto tesoriere/cassiere	0,00	Previsione di competenza Previsione di cassa	4.765.000,00 4.765.000,00	5.619.705,40 0,00	5.619.705,40	5.619.705,40
TITOLO 9	Entrate per conto terzi e partite di giro	209.633,51	Previsione di competenza Previsione di cassa	6.531.000,00 6.671.201,69	6.531.000,00 6.531.000,00	6.531.000,00	6.531.000,00
TOTALE TITOLI		22.811.003,44	Previsione di competenza Previsione di cassa	45.085.936,41 58.314.433,78	35.746.071,61 30.125.351,15	70.837.942,85	68.481.242,94
TOTALE GENERALE DELLE ENTRATE		22.811.003,44	Previsione di competenza Previsione di cassa	52.768.444,20 58.314.433,78	35.888.592,96 35.887.785,12	70.853.063,35	68.481.242,94

2.2.4 Analisi e valutazione degli impegni pluriennali di spesa già assunti

Allegato n.9 - Bilancio di previsione

BILANCIO DI PREVISIONE RIEPILOGO GENERALE DELLE SPESE PER TITOLI

MISSIONE, PROGRAMMA, TITOLO	DENOMINAZIONE	RESIDUI PRESUNTI AL TERMINE DELL'ESERCIZIO PRECEDENTE QUELLO CUI SI RIFERISCE IL BILANCIO		PREVISIONI DEFINITIVE DELL'ANNO PRECEDENTE QUELLO CUI SI RIFERISCE IL BILANCIO	Previsioni	Previsioni	Previsioni
					anno 2017	dell'anno 2018	dell'anno 2019
DISAVANZO DI AMMINISTRAZIONE				0,00	0,00	0,00	0,00
TITOLO 1	Spese correnti	4.422.318,76	previsione di competenza di cui già impegnato* di cui fondo pluriennale vincolato previsione di cassa	22.749.976,78 142.521,35 25.274.180,72	19.679.221,67 0,00 15.120,50 18.831.926,86	18.075.235,92 0,00 0,00	18.097.458,88 0,00 0,00
TITOLO 2	Spese in conto capitale	12.363.191,13	previsione di competenza di cui già impegnato* di cui fondo pluriennale vincolato previsione di cassa	15.472.383,30 767.117,42 16.670.925,28	1.348.471,73 0,00 0,00 1.348.471,73	37.910.885,12 0,00 0,00	35.499.185,21 0,00 0,00
TITOLO 3	Spese per incremento attività finanziarie	0,00	previsione di competenza di cui già impegnato* di cui fondo pluriennale vincolato previsione di cassa	2.500.000,00 2.500.000,00	2.000.000,00 0,00 2.000.000,00	2.000.000,00 0,00	2.000.000,00 0,00
TITOLO 4	Rimborso Prestiti	0,00	previsione di competenza di cui già impegnato* di cui fondo pluriennale vincolato previsione di cassa	745.204,12 745.204,12	710.194,16 0,00 710.194,16	716.236,91 0,00	733.893,45 0,00
TITOLO 5	Chiusura Anticipazioni ricevute da istituto tesoriere/cassiere	0,00	previsione di competenza di cui già impegnato* di cui fondo pluriennale vincolato previsione di cassa	4.765.000,00 4.765.000,00	5.619.705,40 0,00 0,00	5.619.705,40 0,00	5.619.705,40 0,00
TITOLO 7	Uscite per conto terzi e partite di giro	308.366,97	previsione di competenza di cui già impegnato* di cui fondo pluriennale vincolato previsione di cassa	6.531.000,00 6.774.802,09	6.531.000,00 0,00 6.531.000,00	6.531.000,00 0,00	6.531.000,00 0,00
TOTALE TITOLI		17.093.876,86	previsione di competenza di cui già impegnato* di cui fondo pluriennale vincolato previsione di cassa	52.763.564,20 909.638,77 56.730.112,21	35.888.592,96 0,00 15.120,50 29.421.592,75	70.853.063,35 0,00 0,00	68.481.242,94 0,00 0,00
TOTALE GENERALE DELLE SPESE		17.093.876,86	previsione di competenza di cui già impegnato* di cui fondo pluriennale vincolato previsione di cassa	52.763.564,20 909.638,77 56.730.112,21	35.888.592,96 0,00 15.120,50 29.421.592,75	70.853.063,35 0,00 0,00	68.481.242,94 0,00 0,00

* Si tratta di somme, alla data di presentazione del bilancio, già impegnate negli esercizi precedenti sulla base delle autorizzazioni dei precedenti bilanci pluriennali.

2.2.5 Organizzazione e modalità di gestione dei servizi

Come accennato in precedenza, il principale oggetto dell'attività di un Ente è rappresentato dalla fornitura di servizi ai cittadini e la strategia di questa Amministrazione non può non porre al centro il miglioramento della qualità offerta e l'ampliamento del grado di "copertura".

Nella tabella che segue si riepilogano, per le principali tipologie di servizio, distinguendo in base alla modalità di gestione nonché tra quelli in gestione diretta e quelli esternalizzati a soggetti esterni o appartenenti al Gruppo Pubblico Locale.

SERVIZI ESTERNALIZZATI
1. ACCERTAMENTO E RISCOSSIONE TRIBUTI MINORI
2. ASSISTENZA DOMICILIARE ANZIANI
3. MANUTENZIONE E CONSUMI PUBBLICA ILLUMINAZIONE
4. MANUTENZIONE IMPIANTI TECNOLOGICI
5. MANUTENZIONE PERIODICA ASCENSORI
6. MANUTENZIONE PERIODICA ESTINTORI
7. PULIZIE UFFICI
8. RISCOSSIONE COATTIVA ENTRATE TRIBUTARIE E PATRIMONIALI
9. SERVIZI CIMITERIALI
10. SERVIZIO DI REFEZIONE SCOLASTICA
11. SERVIZIO DI VIGILANZA
12. TRASPORTO PUBBLICO URBANO

servizi a domanda individuale

Area funzionale di servizio	Importo Entrata	Importo Spesa
Mercati	€ 20.612,73	€ 16.000,00
Mensa Scolastica	€ 321.736,00	€ 390.000,00
Teatri	€ 50.000,00	€ 50.500,00
Pompe funebri	€ 4.500,00	
Impianti sportivi	€ 15.000,00	€ 43.634,05
Trasporto scolastico	€ 12.765,00	€ 124.713,80
Parcheggi	€ 120.000,00	€ 106.000,00
Totali	€ 544.613,73	€ 730.847,85
Copertura costo %		74,52

Allegato alla deliberazione di Giunta Comunale n. 85 del 31.03.2017

2.2.6 Situazione economica e finanziaria degli organismi partecipati

Gli Enti e le società controllate, collegate o semplicemente partecipate dal Comune, rientrano a pieno titolo tra gli strumenti attraverso i quali si esplica l'azione dell'Ente e si realizza la strategia del piano di mandato.

Nel prospetto che segue si riportano le principali informazioni degli organismi partecipati.

- Agenzia per l'occupazione e lo sviluppo dell'area Nord Barese Ofantina Società consortile a responsabilità limitata – recesso operato con delibera di C.C. n. 44 del 28.08.2014;
- Teatro Pubblico Pugliese – Quota di possesso 0,53%;
- MURGIA PIÙ - SOCIETÀ CONSORTILE a.r.l. – Quota di possesso 4,624%, quota in via di riqualificazione operata con delibera di C.C. n. 16 del 01.03.2017;
- Fondazione Archeologica Canosina ONLUS - Socio benemerito e socio partecipante

2.3 Indirizzi e obiettivi strategici

2.3.1 Il piano di governo

Il perseguimento delle finalità del Comune avviene attraverso un'attività di programmazione che prevede un processo di analisi e valutazione, nel rispetto delle compatibilità economico-finanziarie, della possibile evoluzione della gestione dell'Ente e si conclude con la formalizzazione delle decisioni politiche e gestionali che danno contenuto ai piani e programmi futuri. Essa rappresenta il "*contratto*" che il governo politico dell'Ente assume nei confronti dei cittadini, i quali devono disporre delle informazioni necessarie per valutare gli impegni politici assunti e le decisioni conseguenti, il loro onere e, in sede di rendiconto, il grado di mantenimento degli stessi.

Programma di Mandato - Comune di Canosa

Politica 1 Governo Partecipato e Trasparenza

L'Amministrazione dovrà:

- favorire la partecipazione attiva alle scelte attraverso diversi "*accessi*" di comunicazione;
- migliorare la digitalizzazione dell'attività amministrativa e del Piano Anticorruzione per consentire la trasparenza dell'attività dell'ente a garanzia di correttezza e incisività degli atti;
- migliorare la concertazione, la programmazione negoziata, le politiche di sistema come strumenti di azione dell'economia territoriale;
- migliorare il controllo di gestione al fine di consentire un maggior controllo dell'uso delle risorse;
- migliorare la comunicazione istituzionale che dovrà essere strutturata in modo da trasmettere quanto realizzato, anche attraverso la collaborazione degli organi di stampa locali e nazionali.

Politica 2 Lavoro e giovani

L'Amministrazione si adopererà per:

- incentivare l'occupazione attraverso l'utilizzo sia di finanziamenti e di programmi messi a disposizione dalla Comunità Europea, dal Ministero, dalla Regione e dall'Ente, che con la concertazione, la programmazione negoziata e le politiche di sistema;
- mettere a disposizione o creare, ambienti conformi alle esigenze dei giovani, nonché premiare la creatività attraverso concorsi artistici;
- incentivare l'imprenditorialità attraverso forme di garanzia.

Politica 3 Ambiente, Archeologia, Turismo

Il governo della città sarà indirizzato:

- alla valorizzazione dell'esistente, al recupero delle aree inquinate e allo "sfruttamento" delle energie da fonti rinnovabili;
- a incrementare, all'esterno del territorio comunale, la conoscenza delle peculiarità storico- culturali della città attraverso l'utilizzo di media e sistemi innovativi di comunicazione ad ampio raggio, anche grazie alla collaborazione con enti e fondazioni locali;

Politica 4 Commercio Artigianato, Agricoltura, Agroindustria

Obiettivi istituzionali saranno:

- snellimento della burocrazia per l'apertura di nuove attività, miglioramento dei servizi e delle infrastrutture nelle aree degli insediamenti produttivi, organizzazione di fiere e mercati, oltre che alla concertazione, programmazione negoziata, e alle politiche di sistema;
- l'incremento e lo sviluppo della Denominazione Controllata su tutte le produzioni tipiche locali , attraverso la pubblicità ed incontri di divulgazione.

Politica 5 Istruzione e cultura Compito dell'amministrazione è:

- Favorire l'accesso ai fondi di provenienza non comunale da parte dell'utenza scolastica, con particolare attenzione agli strati più disagiati di questa.
- Favorire l'integrazione scolastica ed i rapporti fra Istituzione Comunale ed Enti Scolastici
- Incrementare l'utilizzo del teatro comunale ad ogni livello, anche mediante l'utilizzo dello stesso per le attività non strettamente teatrali.
- Elaborare un progetto di gestione esterna del Teatro "Lembo".

Politica 6 Sport

L'amministrazione si adopererà per:

- rendere agibili, fruibili e decorose le strutture esistenti;
- promuovere iniziative di avvicinamento dei giovani allo sport, ed incentivare le convenzioni con tutte le associazioni sportive.

Politica 7 Politiche sociali

In riferimento alle politiche sociali si dovrà mettere in atto:

- la predisposizione ed applicazione del nuovo Regolamento per l'accesso ai contributi economici e ai servizi;
- lo sviluppo e il miglioramento dei servizi rivolti alle fasce più deboli (anziani, disabili, ecc.), nonché attivazione di nuovi;
- l'attivazione di nuovi percorsi con lo scopo di favorire l'inclusione sociale.

Politiche Missioni	Governo Partecipato e Trasparenza	Lavoro e giovani	Ambiente, Archeologia, Turismo	Commercio Artigianato, Agricoltura, Agroindustria	Istruzione e cultura	Sport	Politiche sociali
Servizi istituzionali, generali e di gestione	X				X		
Ordine pubblico e sicurezza	X						X
Istruzione e diritto allo studio		X	X		X	X	X
Tutela e valorizzazione dei beni e delle attività culturali	X	X	X	X	X		
Politiche giovanili, sport e tempo libero		X			X	X	X
Assetto del territorio ed edilizia abitativa	X		X				
Sviluppo sostenibile e tutela del territorio e dell'ambiente	X		X	X	X		
Trasporto e diritto alla mobilità							X
Soccorso civile							X
Diritti sociali, politiche sociali e famiglia	X	X					X
Tutela della salute							X
Sviluppo economico e competitività	X	X	X	X	X		
Politiche per il lavoro e la formazione professionale	X	X	X	X	X		
Energia e diversificazione delle fonti energetiche	X		X				

Sezione Strategica

Relazioni con le altre autonomie territoriali e locali			X				
Relazioni internazionali			X				

2.4 Strumenti di rendicontazione dei risultati

Gli strumenti di programmazione degli enti locali (e la loro tempistica di programmazione a regime) sono:

- α) il Documento unico di programmazione (DUP), presentato al Consiglio, entro il 31 luglio di ciascun anno, per le conseguenti deliberazione;
- β) l'eventuale nota di aggiornamento del Documento unico di programmazione (DUP), da presentare al Consiglio entro il 15 novembre di ogni anno, per le conseguenti deliberazioni;
- χ) lo schema di delibera del bilancio di previsione finanziario, da presentare al Consiglio entro il 15 novembre di ogni anno. A seguito di variazioni del quadro normativo di riferimento la Giunta aggiorna lo schema di delibera di bilancio di previsione in corso di approvazione unitamente al DUP;
- δ) il piano esecutivo di gestione e delle performances approvato dalla Giunta entro 20 giorni dall'approvazione del bilancio;
- ε) il piano degli indicatori di bilancio presentato al Consiglio unitamente al bilancio di previsione e al rendiconto;
- φ) lo schema di delibera di assestamento del bilancio, comprendente lo stato di attuazione dei programmi e il controllo della salvaguardia degli equilibri di bilancio;
- γ) le variazioni di bilancio;
- η) lo schema di rendiconto sulla gestione, che conclude il sistema di bilancio dell'ente.

Tutti i documenti di verifica saranno pubblicati sul sito internet del Comune, al fine di assicurarne la più ampia diffusione e conoscibilità.

3 SEZIONE OPERATIVA (SeO)

3.1 Parte Prima

3.1.1 Descrizione dei programmi e obiettivi operativi

Come già descritto nella parte introduttiva di questo documento, il DUP costituisce il documento di maggiore importanza nella definizione degli indirizzi e dal quale si evincono le scelte strategiche e programmatiche operate dall'amministrazione: gli obiettivi gestionali, infatti, non costituiscono che una ulteriore definizione dell'attività programmatica definita già nelle missioni e nei programmi del DUP.

Nella prima parte del documento abbiamo già analizzato le missioni che compongono la spesa ed individuato gli obiettivi strategici ad esse riferibili.

Nella presente sezione, invece approfondiremo l'analisi delle missioni e dei programmi correlati, analizzandone le finalità, gli obiettivi annuali e pluriennali e le risorse umane finanziarie e strumentali assegnate per conseguirli.

Ciascuna missione, in ragione delle esigenze di gestione connesse tanto alle scelte di indirizzo quanto ai vincoli (normativi, tecnici o strutturali), riveste, all'interno del contesto di programmazione, una propria importanza e vede ad esso associati determinati macro-aggregati di spesa, che ne misurano l'impatto sia sulla struttura organizzativa dell'ente che sulle entrate che lo finanziano.

L'attenzione dell'amministrazione verso una missione piuttosto che un'altra può essere misurata, inizialmente, dalla quantità di risorse assegnate. Si tratta di una prima valutazione che deve, di volta in volta, trovare conferma anche tenendo conto della natura della stessa.

Ciascuna missione è articolata in programmi che ne evidenziano in modo ancor più analitico le principali attività.

I SETTORE - AFFARI GENERALI, CULTURA, PUBBLICA ISTRUZIONE, DEMOGRAFICI E CONTENZIOSO

Responsabile di riferimento		Dott. Samuele PONTINO (fino a 30 giugno 2017) in sostituzione dott. Caso Gianluigi	
Area di riferimento		I SETTORE	
Data inizio	Anni 2017/2019	1° gennaio 2017	
Data fine		31 dicembre 2019	
Descrizione obiettivo		Attuazione degli adempimenti previsti dal Piano Anticorruzione adottato con deliberazione della Giunta Comunale n.24 in data 31 gennaio 2014, aggiornato con deliberazione di G.C. n. 10 in data 30.01.2016 e s.m.i.	
Soggetti coinvolti		Rosa ABATECOLA, Giuseppe BARBAROSSA, Vincenzo BASILE, Vito BUCCI, Dott Pasquale CAPORALE, Emilia CIANCI, Marilena COLETTI, Sabino COLETTI, Salvatore CRISTIANI, Antonio DAMIANO, Spartaco DAMIANO, Avv. Nicola DE SALVIA, Dott. Sabino DI PINTO, Vanda DI FINO, Donato FASANELLI, Sabino FIORE, Vincenzo FORTUNATO, D.ssa Maria GERARDI, Iolanda IACOBONE, Lucia MOSCA (fino al 30.10.2017), Vincenzo QUAGLIARELLA, Nunzia RIZZI, Angela RUTIGLIANO, Nicola SACCINTO, Sabino SALERNO, Sabatino SARACINO, Anna Maria SARDELLA, Maria SOMMA, Nicola SOMMA, Nicola SOMMA, Giovanni TISCI, Salvatore TRALLO, Cosimo TRISORIO, Francesco VURCHIO, D.ssa Valeria COPPOLA, Dott. Mario CARACCIOLO.	
Risultati attesi dalla realizzazione dell’obiettivo		Assicurare il buon andamento dell’attività amministrativa nel perseguimento dell’interesse pubblico, ai sensi dell’art.97 della Costituzione.	
Peso		10	
Fasi obiettivo		Anno 2017	
		<i>Descrizione</i>	Attuazione di tutte le misure di prevenzione del rischio e delle azioni contenute nel Piano Anticorruzione.
		<i>Inizio presunto</i>	Gennaio 2017
		<i>Fine presunta</i>	Dicembre 2017

	Anno 2018	
	<i>Descrizione</i>	Attuazione di tutte le misure di prevenzione del rischio e delle azioni contenute nel Piano Anticorruzione.
	<i>Inizio presunto</i>	Gennaio 2018
	<i>Fine presunta</i>	Dicembre 2018
	Anno 2019	
	<i>Descrizione</i>	Attuazione di tutte le misure di prevenzione del rischio e delle azioni contenute nel Piano Anticorruzione.
	<i>Inizio presunto</i>	Gennaio 2019
	<i>Fine presunta</i>	Dicembre 2019

Responsabile di riferimento		Dott. Samuele PONTINO (fino a 30 giugno 2017) in sostituzione dott. Caso Gianluigi	
Area di riferimento		CULTURA E PUBBLICA ISTRUZIONE	
Data inizio	Anni 2017/2019	1° gennaio 2017	
Data fine		31 dicembre 2019	
Descrizione obiettivo		Sensibilizzazione degli alunni della scuola primaria sulla conoscenza delle opere letterarie di loro interesse, rilascio di contributi alle istituzioni scolastiche per iniziative e manifestazioni, concessione di spazi comunali alle scuole per lo svolgimento di assemblee ed iniziative	
Soggetti coinvolti		Vanda DIFINO, Angela RUTIGLIANO, Cosimo ACQUAVIVA, Vincenzo QUAGLIARELLA, Nicola SOMMA, Salvatore TRALLO, Nicola SACCINTO, Spartaco DAMIANO.	
Risultati attesi dalla realizzazione dell’obiettivo		Avvicinare gli studenti alla lettura dei libri, incentivare la partecipazione e creazione di eventi socialmente rilevanti	
Peso		15	
Fasi obiettivo		Anno 2017	
		<i>Descrizione</i>	Incontri con gli studenti e con gli autori di libri per avvicinarli alla letteratura contemporanea
		<i>Inizio presunto</i>	Gennaio 2017
		<i>Fine presunta</i>	Dicembre 2017
		Anno 2018	
		<i>Descrizione</i>	Incontri con le scolaresche della scuola dell’obbligo presso il centro servizi culturali per la lettura delle opere
		<i>Inizio presunto</i>	Gennaio 2018
		<i>Fine presunta</i>	Dicembre 2018
		Anno 2019	
		<i>Descrizione</i>	Ciclo di pubbliche conferenze su alcune tematiche sociali attuali
		<i>Inizio presunto</i>	Gennaio 2019
		<i>Fine presunta</i>	Dicembre 2019

Responsabile di riferimento		Dott. Samuele PONTINO (fino a 30 giugno 2017) in sostituzione dott. Caso Gianluigi	
Area di riferimento		POLITICHE GIOVANILI	
Data inizio	Anni 2017/2019	1° gennaio 2017	
Data fine		31 dicembre 2019	
Descrizione obiettivo		Attivazione procedura per la elezione del consiglio comunale dei giovani e sottoscrizione protocolli di intesa per tirocini formativi di studenti delle scuole medie superiori.	
Soggetti coinvolti		Vanda DIFINO, Angela RUTIGLIANO, Cosimo ACQUAVIVA, Vincenzo QUAGLIARELLA, Nicola SOMMA, Salvatore TRALLO, Nicola SACCINTO, D.ssa Carmela PIERRO (fino al 29/02/2016), Spartaco DAMIANO.	
Risultati attesi dalla realizzazione dell’obiettivo		Avvicinare gli studenti alla conoscenza riguardante il funzionamento della Pubblica Amministrazione sia dal punto di vista della politica che sul funzionamento degli Uffici Pubblici.	
Peso		15	
Fasi obiettivo		Anno 2017	
		<i>Descrizione</i>	Applicazione del Regolamento Comunale disciplinante la nomina del Consiglio dei giovani.
		<i>Inizio presunto</i>	Gennaio 2017
		<i>Fine presunta</i>	Dicembre 2017
		Anno 2018	
		<i>Descrizione</i>	Elezione del Consiglio comunale dei giovani.
		<i>Inizio presunto</i>	Gennaio 2018
		<i>Fine presunta</i>	Dicembre 2018
		Anno 2019	
		<i>Descrizione</i>	Funzionamento Consiglio comunale dei giovani per l’esame di proposte di attività da sottoporre all’amministrazione comunale.
		<i>Inizio presunto</i>	Gennaio 2019
		<i>Fine presunta</i>	Dicembre 2019

Responsabile di riferimento		Dott. Samuele PONTINO (fino a 30 giugno 2017) in sostituzione dott. Caso Gianluigi	
Area di riferimento		TURISMO	
Data inizio	Anni 2017/2019	1° gennaio 2017	
Data fine		31 dicembre 2019	
Descrizione obiettivo		Promuovere le potenzialità turistiche e culturali che offre il territorio alla cittadinanza ed ai turisti in visita alla Città di Canosa di Puglia. Collaborazione con FAC UNESCO e PROLOCO per iniziative di promozione del territorio. Funzionamento regolare del punto IAT di informazione turistica. Attivazione della tourist card.	
Soggetti coinvolti		Vanda DIFINO, Angela RUTIGLIANO, Nicola SACCINTO, Spartaco DAMIANO.	
Risultati attesi dalla realizzazione dell’obiettivo		Potenziare l’afflusso turistico sul territorio.	
Peso		10	
Fasi obiettivo		Anno 2017	
		<i>Descrizione</i>	Organizzare eventi, manifestazioni mostre e partecipazioni a fiere. Funzionamento regolare del punto IAT di informazione turistica. Attivazione della tourist card.
		<i>Inizio presunto</i>	Gennaio 2017
		<i>Fine presunta</i>	Dicembre 2017
		Anno 2018	
		<i>Descrizione</i>	Organizzare eventi, manifestazioni mostre e partecipazioni a fiere. Funzionamento regolare del punto IAT di informazione turistica.
		<i>Inizio presunto</i>	Gennaio 2018
		<i>Fine presunta</i>	Dicembre 2018
		Anno 2019	
		<i>Descrizione</i>	Organizzare eventi, manifestazioni mostre e partecipazioni a fiere. Funzionamento regolare del punto IAT di informazione turistica.
		<i>Inizio presunto</i>	Gennaio 2019
		<i>Fine presunta</i>	Dicembre 2019

Responsabile di riferimento		Dott. Samuele PONTINO (fino a 30 giugno 2017) in sostituzione dott. Caso Gianluigi	
Area di riferimento		Uffici: Legale, Contenzioso e Giudice di Pace	
Data inizio	Anni	1° gennaio 2017	
Data fine	2017/2019	31 dicembre 2019	
Descrizione obiettivo		Miglioramento dell'efficienza nei rapporti tra Comune studi Legali ed attività giudiziaria.	
Soggetti coinvolti		Avv. Nicola DE SALVIA, Marilena COLETTI, Emilia CIANCI, Maria SOMMA, D.ssa Valeria COPPOLA, Sabatino SARACINO, Vincenzo BASILE, Dott. Mario CARACCILOLO.	
Risultati attesi dalla realizzazione dell'obiettivo		Rendere più snelle e meno onerose le attività connesse alle azioni giudiziarie.	
Peso		20	
Fasi obiettivo		Anno 2017	
		<i>Descrizione</i>	Predisposizione nuovo regolamento disciplinante l'ufficio legale e contrattualizzazione incarichi professionali. Richiesta agli studi legali dello status di ogni singolo processo
		<i>Inizio presunto</i>	Gennaio 2017
		<i>Fine presunta</i>	Dicembre 2017
		Anno 2018	
		<i>Descrizione</i>	Contrattualizzazione incarichi professionali e applicazione regolamento ufficio legale. Richiesta agli studi legali dello status di ogni singolo processo.
		<i>Inizio presunto</i>	Gennaio 2018
		<i>Fine presunta</i>	Dicembre 2018
		Anno 2019	
		<i>Descrizione</i>	Contrattualizzazione incarichi professionali e applicazione regolamento ufficio legale. Richiesta agli studi legali dello status di ogni singolo processo.
		<i>Inizio presunto</i>	Gennaio 2019
		<i>Fine presunta</i>	Dicembre 2019

Responsabile di riferimento		Dott. Samuele PONTINO (fino a 30 giugno 2017) in sostituzione dott. Caso Gianluigi	
Area di riferimento		Segreteria - Protocollo – Demografici – Informatica	
Data inizio	Anni 2017/2019	1° gennaio 2017	
Data fine		31 dicembre 2019	
Descrizione obiettivo		Adeguamento normativo, informatizzazione dei procedimenti amministrativi.	
Soggetti coinvolti		Dott. Pasquale CAPORALE, Donato FASANELLI, Antonio DAMIANO, Rosa ABATECOLA, Iolanda IACOBONE, Anna Maria SARDELLA, Vito BUCCI, Cosimo TRISORIO, Giuseppe BARBAROSSA, Sabino SALERNO, D.ssa Maria GERARDI, Giovanni TISCI, Sabino FIORE, Francesco VURCHIO, Sabino COLETTI (fino al 31.07.2017), Vincenzo FORTUNATO, Lucia MOSCA (fino al 30.10.2017), Nunzia RIZZI, Salvatore CRISTIANI, Michele SINESI.	
Risultati attesi dalla realizzazione dell’obiettivo		Rendere raggiungibile la pubblica amministrazione e quindi fruire dei servizi senza doversi recare necessariamente presso gli uffici comunali.	
Peso		30	
Fasi obiettivo		Anno 2017	
		<i>Descrizione</i>	Prosecuzione dell’adeguamento dei sistemi informatici alle esigenze della collettività
		<i>Inizio presunto</i>	Gennaio 2017
		<i>Fine presunta</i>	Dicembre 2017
		Anno 2018	
		<i>Descrizione</i>	Applicazione di sistemi e programmi che facilitino l’informatizzazione della Pubblica Amministrazione.
		<i>Inizio presunto</i>	Gennaio 2018
		<i>Fine presunta</i>	Dicembre 2018
		Anno 2019	
		<i>Descrizione</i>	Adeguamento dei sistemi informatici alle tecnologie disponibili.
		<i>Inizio presunto</i>	Gennaio 2019
		<i>Fine presunta</i>	Dicembre 2019

II° SETTORE PROGRAMMAZIONE ECONOMICA, FINANZE, TRIBUTI E PERSONALE

Responsabile di riferimento		Dott. ssa Grazia Marcucci sino alla scadenza del mandato del Sindaco	
Area di riferimento		Settore Finanze	
Data inizio	Anni 2017/2019	1° gennaio 2017	
Data fine		31 dicembre 2019	
Descrizione obiettivo		Attuazione degli adempimenti previsti dal Piano Anticorruzione e relativi aggiornamenti	
Soggetti coinvolti		Tutto il personale	
Risultati attesi dalla realizzazione dell'obiettivo		Assicurare le misure previste dalla normativa nazionale e dalle direttive dell'ente in materia di anticorruzione	
Peso		10	
Fasi obiettivo		Anno 2017	
		<i>Descrizione</i>	Attuazione delle misure
		<i>Inizio presunto</i>	Gennaio 2017
		<i>Fine presunta</i>	Dicembre 2017
		Anno 2018	
		<i>Descrizione</i>	Attuazione delle misure
		<i>Inizio presunto</i>	Gennaio 2018
		<i>Fine presunta</i>	Dicembre 2018
		Anno 2019	
		<i>Descrizione</i>	Attuazione delle misure
		<i>Inizio presunto</i>	Gennaio 2019
		<i>Fine presunta</i>	Settembre 2019

Responsabile di riferimento		Dott. ssa Grazia Marcucci sino alla scadenza del mandato del Sindaco	
Area di riferimento		Settore Finanze	
Data inizio	Anni 2017/2019	1° gennaio 2017	
Data fine		31 dicembre 2019	
Descrizione obiettivo		Aggiornamento del regolamento sull’ordinamento dei servizi e degli uffici	
Soggetti coinvolti		Personale interno:	
		Antonella Mosca, Rosa Di Gioia, Francesca Evangelista, Antonio Parisi	
Risultati attesi dalla realizzazione dell’obiettivo		Revisione ed aggiornamento del regolamento al fine di dare organicità alla disciplina degli uffici e dei servizi adeguandola alle vigenti disposizioni normative e al modello organizzativo prescelto.	
Peso		5	
Fasi obiettivo		Anno 2017	
		<i>Descrizione</i>	Azione 1) predisposizione bozza del regolamento e condivisione con il gruppo di lavoro; Azione 2) sottoporre ai sindacati l’elaborato del regolamento; Azione 3) approvazione definitiva.
		<i>Inizio presunto</i>	Gennaio 2017
		<i>Fine presunta</i>	Azione 1) giugno 2017 Azione 2) settembre 2017 Azione 3) ottobre 2017
		Anno 2018	
		<i>Descrizione</i>	Aggiornamento e coordinamento regolamenti gestione personale
		<i>Inizio presunto</i>	Gennaio 2018
		<i>Fine presunta</i>	Dicembre 2018
		Anno 2019	
		<i>Descrizione</i>	Aggiornamento ulteriori regolamenti personale
		<i>Inizio presunto</i>	Gennaio 2019
		<i>Fine presunta</i>	Settembre 2019

Responsabile di riferimento		Dott. ssa Grazia Marcucci sino alla scadenza del mandato del Sindaco	
Area di riferimento		Settore Finanze	
Data inizio	Anni 2017/2019	1° gennaio 2017	
Data fine		31 dicembre 2019	
Descrizione obiettivo		Implementazione sistema informatico per aumentare il flusso informativo contabile finalizzato alla celerità del procedimento amministrativo	
Soggetti coinvolti		Personale interno: Andrea Cacciapaglia, Filomena Coppolecchia, Nunzia Pastore, caterina D’Ambra, domenico Sinesi, Maurizio Lacalamita	
Risultati attesi dalla realizzazione dell’obiettivo		Azione: Ricognizione delle anagrafiche dati presenti nei diversi sistemi informatici	
Peso		5	
Fasi obiettivo		Anno 2017	
		<i>Descrizione</i>	Ricognizione dei diversi sistemi informatici, supportati da architetture diverse, al fine di azionare un’integrità del flusso informativo.
		<i>Inizio presunto</i>	Gennaio 2017
		<i>Fine presunta</i>	Dicembre 2017
		Anno 2018	
		<i>Descrizione</i>	Ricognizione dei diversi sistemi informatici, supportati da architetture diverse, al fine di azionare un’integrità del flusso informativo
		<i>Inizio presunto</i>	Gennaio 2018
		<i>Fine presunta</i>	Dicembre 2018
		Anno 2019	
		<i>Descrizione</i>	Ricognizione dei diversi sistemi informatici, supportati da architetture diverse, al fine di azionare un’integrità del flusso informativo
		<i>Inizio presunto</i>	Gennaio 2019
		<i>Fine presunta</i>	Settembre 2019

Responsabile di riferimento		Dott. ssa Grazia Marcucci sino alla scadenza del mandato del Sindaco	
Area di riferimento		Settore Finanze	
Data inizio	Anni 2017/2019	1° gennaio 2017	
Data fine		31 dicembre 2019	
Descrizione obiettivo		Implementazione recupero entrate tributarie da IMU	
Soggetti coinvolti		Personale interno: Maria Rosaria Pizzuto, D’Agnelli Filomena, Mangino Biagio, Turturro Anna, Serlenga Giuseppe.	
Risultati attesi dalla realizzazione dell’obiettivo		Azione 1) Allineamento banche dati quadriennio 2012 – 2013 – 2014 – 2015 per 2000 posizioni. Azione 2) Controllo posizioni ed emissione avvisi di accertamento	
Peso		30	
Fasi obiettivo		Anno 2017	
		<i>Descrizione</i>	Azione 1) Controlli tramite incroci di banche dati Agenzia delle Entrate, denunce, anagrafe delle popolazioni ed aggiornamento delle situazioni contributive in n. 2000. Azione 2) monitoraggio versamenti in relazione al dovuto e al versato con conseguente emissione di avvisi di accertamento per recupero maggiore imposta dovuta
		<i>Inizio presunto Azione 1 e 2)</i>	Gennaio 2017
		<i>Fine presunta</i>	Settembre 2017 per l’azione 1) Dicembre 2017 per l’azione 2)
		Anno 2018	
		<i>Descrizione</i>	Azione 1) Controlli tramite incroci di banche dati Agenzia delle Entrate, anagrafe delle popolazioni, denunce ed aggiornamento di ulteriori situazioni contributive. Azione 2) monitoraggio versamenti in relazione al dovuto e al versato con conseguente emissione di avvisi di accertamento per recupero maggiore imposta dovuta
		<i>Inizio presunto</i>	Gennaio 2018
		<i>Fine presunta</i>	Dicembre 2018
		Anno 2019	
		<i>Descrizione</i>	Azione 1) Controlli tramite incroci di banche dati Agenzia delle Entrate, anagrafe delle popolazioni, denunce ed aggiornamento per ulteriori situazioni contributive. Azione 2) monitoraggio versamenti in relazione al dovuto e al versato con conseguente emissione e notifica di avvisi di accertamento
		<i>Inizio presunto</i>	Gennaio 2019
		<i>Fine presunta</i>	Settembre 2019

Responsabile di riferimento		Dott. ssa Grazia Marcucci sino alla scadenza del mandato del Sindaco	
Area di riferimento		Settore Finanze	
Data inizio	Anni 2017/2019	1° gennaio 2017	
Data fine		31 dicembre 2019	
Descrizione obiettivo		Implementazione recupero entrate tributarie da TARSU – TARES - TARI	
Soggetti coinvolti		Personale interno: Maria Rosaria Pizzuto, D’Agnelli Filomena, Mangino Biagio, Turturro Anna, Serlenga Giuseppe.	
Risultati attesi dalla realizzazione dell’obiettivo		Azione 1) Allineamento banche dati Azione 2) Controllo posizioni ed emissione avvisi di accertamento	
Peso		30	
Fasi obiettivo		Anno 2017	
		<i>Descrizione</i>	Azione 1) Controlli tramite incroci di banche dati Agenzia delle Entrate, catasto elettrico, anagrafe delle popolazioni ed aggiornamento di n. 150 situazioni contributive Azione 2) monitoraggio versamenti in relazione al dovuto e al versato con conseguente emissione di avvisi di accertamento per recupero maggiore taxa dovuta.
		<i>Inizio presunto Azione 1 e 2)</i>	Gennaio 2017
		<i>Fine presunta</i>	Dicembre 2017
		Anno 2018	
		<i>Descrizione</i>	Azione 1) Controlli tramite incroci di banche dati Agenzia delle Entrate, catasto elettrico, anagrafe delle popolazioni ed aggiornamento di ulteriori situazioni contributive Azione 2) monitoraggio versamenti in relazione al dovuto e al versato con conseguente emissione di avvisi di accertamento per recupero maggiore taxa dovuta.
		<i>Inizio presunto</i>	Gennaio 2018
		<i>Fine presunta</i>	Dicembre 2018
		Anno 2019	
		<i>Descrizione</i>	Azione 1) Controlli tramite incroci di banche dati Agenzia delle Entrate, catasto elettrico, anagrafe delle popolazioni ed aggiornamento per ulteriori situazioni contributive. Azione 2) monitoraggio versamenti in relazione al dovuto e al versato con conseguente emissione e notifica di avvisi di accertamento
		<i>Inizio presunto</i>	Gennaio 2019
		<i>Fine presunta</i>	Settembre 2019

Responsabile di riferimento		Dott.ssa Grazia MARCUCCI	
Area di riferimento		Settore Finanze	
Data inizio	Anni 2017/2019	1° gennaio 2017	
Data fine		31 dicembre 2019	
Descrizione obiettivo		Attivazione di corsi di formazione in house al personale dipendente. Istruttori per favorire la partecipazione ai dipendenti ai corsi di formazione.	
Soggetti coinvolti		Antonella Mosca, Rosa Di Gioia	
Risultati attesi dalla realizzazione dell’obiettivo		Documentazione, istruttoria agli atti – verifica dei contenuti – somministrazione questionari post formazione.	
Peso		20	
Fasi obiettivo		Anno 2017	
		<i>Descrizione</i>	verifica dei contenuti – somministrazione questionari post formazione...
		<i>Inizio presunto</i>	Gennaio 2017
		<i>Fine presunta</i>	Dicembre 2017
		Anno 2018	
		<i>Descrizione</i>	verifica dei contenuti – somministrazione questionari post formazione...
		<i>Inizio presunto</i>	Gennaio 2018
		<i>Fine presunta</i>	Dicembre 2018
		Anno 2019	
		<i>Descrizione</i>	verifica dei contenuti – somministrazione questionari post formazione...
		<i>Inizio presunto</i>	Gennaio 2019
		<i>Fine presunta</i>	Dicembre 2019

III SETTORE – EDILIZIA PRIVATA – URBANISTICA, SPORT, interim POLITICHE SOCIALI e UFFICIO DI PIANO

Responsabile di riferimento		Ing. Giuseppe Limongelli	
Area di riferimento		Politiche Sociali	
Data inizio	Anni 2017/2019	1° gennaio 2017	
Data fine		31 dicembre 2019	
Descrizione obiettivo		Interventi sui nuclei familiari disagiati finalizzati al reinserimento nel contesto sociale.	
Soggetti coinvolti		D.sssa Rosanna ASSELTA, D.ssa Ventola INCORONATA, Dott. Sabino DIPINTO, Dott. Giuseppe MEMOLA, Nicola SOMMA.	
Risultati attesi dalla realizzazione dell’obiettivo		Ammortizzare lo stato di disagio sociale che interessa molti nuclei familiari con avvicinamento ad una condizione meno discriminante.	
Peso		15	
Fasi obiettivo		Anno 2017	
		<i>Descrizione</i>	Attivazione interventi socio-assistenziali anche con l’utilizzo di voucher per piccole prestazioni, cantieri di cittadinanza e del reddito di dignità, nonché miglioramento di quelli esistenti.
		<i>Inizio presunto</i>	Gennaio 2017
		<i>Fine presunta</i>	Dicembre 2017
		Anno 2018	
		<i>Descrizione</i>	Attivazione interventi socio-assistenziali anche con l’utilizzo di voucher per piccole prestazioni, e del reddito di dignità, nonché miglioramento di quelli esistenti.
		<i>Inizio presunto</i>	Gennaio 2018
		<i>Fine presunta</i>	Dicembre 2018
		Anno 2019	
		<i>Descrizione</i>	Attivazione interventi socio-assistenziali anche con l’utilizzo di voucher per piccole prestazioni, e del reddito di dignità, nonché miglioramento di quelli esistenti.
		<i>Inizio presunto</i>	Gennaio 2019

		<i>Fine presunta</i>	Dicembre 2019
Responsabile di riferimento		Ing. Giuseppe Limongelli	
Area di riferimento		Ufficio di Piano	
Data inizio	Anni 2017/2019	1° gennaio 2017	
Data fine		31 dicembre 2019	
Descrizione obiettivo		Intervenire presso nuclei familiari in condizione di disagio sociale con azioni di educazione sociale a domicilio e azioni di tutela ed assistenza a soggetti sottoposti a maltrattamenti.	
Soggetti coinvolti		Dott. Giuseppe MEMOLA, D.ssa Andreina ACQUAVIVA, Camilla MASOTINA.	
Risultati attesi dalla realizzazione dell’obiettivo		Migliorare la qualità della vita degli assistiti, con reinserimento nel contesto sociale.	
Peso		15	
Fasi obiettivo		Anno 2017	
		<i>Descrizione</i>	Attivazione dei servizi ADE (Assistenza domiciliare educativa). Inserimento minori sottoposti a provvedimento del Tribunale in strutture polivalenti. Attivazione asili nido, cantieri di cittadinanza e reddito di dignità. Redazione del Disciplinare del servizio SASS (Servizio di Assistenza Scolastica Specialistica). Monitoraggio ai fini del miglioramento di tutti i servizi esistenti.
		<i>Inizio presunto</i>	Gennaio 2017
		<i>Fine presunta</i>	Dicembre 2017
		Anno 2018	
		<i>Descrizione</i>	Monitoraggio ai fini del miglioramento dei nuovi servizi ADE, CAV e asili nido e degli altri esistenti.
		<i>Inizio presunto</i>	Gennaio 2018
		<i>Fine presunta</i>	Dicembre 2018
		Anno 2019	
		<i>Descrizione</i>	Monitoraggio ai fini del miglioramento dei nuovi servizi ADE, CAV e asili nido e degli altri esistenti.
		<i>Inizio presunto</i>	Gennaio 2019
		<i>Fine presunta</i>	Dicembre 2019

Responsabile di riferimento		Ing. Giuseppe Limongelli	
Area strategica di riferimento		III Settore	
Data inizio	Anni 2017/2019	1° gennaio 2017	
Data fine		31 dicembre 2019	
Descrizione obiettivo		Rispetto del Piano Anticorruzione adottato con deliberazione della Giunta Comunale n.24 in data 31 gennaio 2014.	
Soggetti coinvolti		Valentino Valeria – Cristiano Antonio – Barbarossa Pasquale – Fiore Michele – Gala Gilberto – Lambo Lucia – Falanga Luciana – Piccolo Isabella – Casamassima Sabino – Mangione Matteo – Metta Nicola – Di Bari Francesco	
Risultati attesi dalla realizzazione dell'obiettivo		Integrare con le misure di prevenzione del rischio e le azioni contenute nel Piano Anticorruzione adottato con deliberazione della Giunta Comunale n.24 in data 31 gennaio 2014 tutti gli strumenti programmatici garantendo il collegamento tra performance e prevenzione della corruzione. Tali strumenti dovranno prevedere riferimenti ad obiettivi, indicatori e target relativi a risultati da conseguire tramite la realizzazione dei Piani di prevenzione della corruzione e dei programmi della trasparenza.	
Peso		10	
Fasi obiettivo		Anno 2017	
		Descrizione	Integrazione delle misure di prevenzione del rischio delle azioni contenute nel Piano Anticorruzione.
		Inizio presunto	Gennaio 2017
		Fine presunta	Dicembre 2017
		Anno 2018	
		Descrizione	Integrazione delle misure di prevenzione del rischio delle azioni contenute nel Piano Anticorruzione.
		Inizio presunto	Gennaio 2018
		Fine presunta	Dicembre 2018
		Anno 2019	
		Descrizione	Integrazione delle misure di prevenzione del rischio delle azioni contenute nel Piano Anticorruzione.
		Inizio presunto	Gennaio 2019
		Fine presunta	Dicembre 2019

Responsabile di riferimento		Ing. Giuseppe Limongelli	
Area strategica di riferimento		III SETTORE	
Data inizio	Anni 2017/2019	1° gennaio 2017	
Data fine		31 dicembre 2019	
Descrizione obiettivo		Procedimento di adeguamento del PUG al Piano Paesaggistico Regionale, mediante la convocazione da parte dell’Ente di una conferenza di co-pianificazione, nella forma di Conferenza di Servizi ai sensi della L. 7 agosto 1990, n. 241 e s.m.i., per condividere e approfondire alla scala locale le conoscenze, gli obiettivi e le disposizioni normative del PPTR.	
Soggetti coinvolti		Valeria Valendino - Antonio Cristiano - Pasquale Barbarossa - Michele Fiore - Gilberto Gala	
Risultati attesi dalla realizzazione dell’obiettivo		Verranno eliminate le discrasie esistenti fra il PUG del Comune di Canosa di Puglia ed il P.P.T.R., con maggior benefici per il territorio comunale.	
Peso		10	
Fasi obiettivo		Anno 2017	
		<i>Descrizione</i>	Inizio delle procedure di co-pianificazione .
		<i>Inizio presunto</i>	Gennaio 2017
		<i>Fine presunta</i>	Dicembre 2017
		Anno 2018	
		<i>Descrizione</i>	Approvazione dei risultati della conferenza di servizi
		<i>Inizio presunto</i>	Gennaio 2018
		<i>Fine presunta</i>	Dicembre 2018
		Anno 2019	
		<i>Descrizione</i>	Adeguamento Piano Urbanistico Generale
		<i>Inizio presunto</i>	Gennaio 2019
		<i>Fine presunta</i>	Dicembre 2019

Responsabile di riferimento		Ing. Giuseppe Limongelli	
Area strategica di riferimento		III SETTORE	
Data inizio	Anni 2017/2019	1° gennaio 2017	
Data fine		31 dicembre 2019	
Descrizione obiettivo		Variante programmatica Piano Urbanistico Generale. Si rende necessario redigere una variante programmatica al fine di adeguare ed ampliare le destinazioni d'uso degli immobili previsti in alcuni contesti urbanistici alla normativa Europea e Statale (direttiva Bolkestein)	
Soggetti coinvolti		Valeria Valentino - Antonio Cristiano - Pasquale Barbarossa - Michele Fiore - Gilberto Gala	
Risultati attesi dalla realizzazione dell'obiettivo		L'approvazione della variante programmatica, consente l'assegnazione di Lotti a tutti i soggetti che ne facciano richiesta, senza i vincoli d'uso che attualmente esistono in alcuni contesti del PUG.	
Peso		10	
Fasi obiettivo		Anno 2017	
		Descrizione	Proporre al consiglio comunale la variante programmatica
		Inizio presunto	Gennaio 2017
		Fine presunta	Dicembre 2017
		Anno 2018	
		Descrizione	Adeguamento N.T.A.
		Inizio presunto	Gennaio 2018
		Fine presunta	Dicembre 2018
		Anno 2019	
		Descrizione	Adeguamento N.T.A.
		Inizio presunto	Gennaio 2019
		Fine presunta	Dicembre 2019

Responsabile di riferimento		Ing. Giuseppe Limongelli	
Area strategica di riferimento		III SETTORE	
Data inizio	Anni 2017/2019	1° gennaio 2017	
Data fine		31 dicembre 2019	
Descrizione obiettivo		Il progetto della nuova area mercatale è stato approvato con deliberazione di Giunta Comunale. Esso è provvisto dei pareri favorevoli di Asl e SPESAL. Si cercherà di raggiungere un compromesso con la soprintendenza per dare inizio ai lavori previsti in progetto, compatibilmente con le risorse finanziarie disponibili.	
Soggetti coinvolti		Valentino Valeria – Lambo Lucia – Falanga Luciana – Piccolo Isabella – Casamassima Sabino – Mangione Matteo – Metta Nicola –	
Risultati attesi dalla realizzazione dell'obiettivo		Con l'attività svolta, si vuole raggiungere l'obiettivo di dare una sistemazione all'intera area mercatale, rendendola accessibile ai mezzi di soccorso e di servizio, liberando la viabilità circostante.	
Peso		10	
Fasi obiettivo		Anno 2017	
		Descrizione	Ottenere il consenso dalla soprintendenza.
		Inizio presunto	Gennaio 2017
		Fine presunta	Dicembre 2017
		Anno 2018	
		Descrizione	Indire la gara per la realizzazione delle opere progettate
		Inizio presunto	Gennaio 2018
		Fine presunta	Dicembre 2018
		Anno 2019	
		Descrizione	Nuovo bando per l'assegnazione dei posteggi.
		Inizio presunto	Gennaio 2019
		Fine presunta	Dicembre 2019

Responsabile di riferimento		Ing. Giuseppe Limongelli	
Area strategica di riferimento		III SETTORE	
Data inizio	Anni 2017/2019	1° gennaio 2017	
Data fine		31 dicembre 2019	
Descrizione obiettivo		Incremento e sviluppo della D.E.CO su tutte le produzioni tipiche locali, attraverso pubblicità ed incontri di divulgazione.	
Soggetti coinvolti		Valentino Valeria – Lambo Lucia – Falanga Luciana – Piccolo Isabella – Casamassima Sabino – Mangione Matteo – Metta Nicola –	
Risultati attesi dalla realizzazione dell’obiettivo		Con l’attività svolta, si vuole raggiungere l’obiettivo di dare un impulso alle attività produttive locali, ed alla commercializzazione dei prodotti tipici.	
Peso		10	
Fasi obiettivo		Anno 2017	
		Descrizione	Attività pubblicitarie ed organizzazione di eventi.
		Inizio presunto	Gennaio 2017
		Fine presunta	Dicembre 2017
		Anno 2018	
		Descrizione	Attività pubblicitarie ed organizzazione di eventi.
		Inizio presunto	Gennaio 2018
		Fine presunta	Dicembre 2018
		Anno 2019	
		Descrizione	Attività pubblicitarie ed organizzazione di eventi.
		Inizio presunto	Gennaio 2019
		Fine presunta	Dicembre 2019

Responsabile di riferimento		Ing. Giuseppe Limongelli	
Area strategica di riferimento		III SETTORE	
Data inizio	Anni 2017/2019	1° gennaio 2017	
Data fine		31 dicembre 2019	
Descrizione obiettivo		Documento Strategico del Commercio	
Soggetti coinvolti		Valentino Valeria – Lambo Lucia – Falanga Luciana – Piccolo Isabella – Casamassima Sabino – Mangione Matteo – Metta Nicola	
Risultati attesi dalla realizzazione dell’obiettivo		La disciplina dell'Unione Europea e nazionale in materia di concorrenza, libertà di stabilimento e libera prestazione di servizi, costituisce principio generale per l’apertura di nuovi esercizi commerciali sul territorio senza contingenti, limiti territoriali o altri vincoli di qualsiasi altra natura, esclusi quelli connessi alla tutela della salute, dei lavoratori, dell'ambiente, ivi incluso l'ambiente urbano, e dei beni culturali. Con l’attività svolta, si vuole raggiungere l’obiettivo di salvaguardare, per quanto possibile, le attività produttive locali, e la commercializzazione dei prodotti tipici.	
Peso		10	
Fasi obiettivo		Anno 2017	
		Descrizione	Approvazione del documento strategico del commercio.
		Inizio presunto	Gennaio 2017
		Fine presunta	Dicembre 2017
		Anno 2018	
		Descrizione	Attività pubblicitarie ed organizzazione di eventi.
		Inizio presunto	Gennaio 2018
		Fine presunta	Dicembre 2018
		Anno 2019	
		Descrizione	Attività pubblicitarie ed organizzazione di eventi.
		Inizio presunto	Gennaio 2019
		Fine presunta	Dicembre 2019

Responsabile di riferimento		Ing. Giuseppe Limongelli	
Area strategica di riferimento		III SETTORE	
Data inizio	Anni 2017/2019	1° gennaio 2017	
Data fine		31 dicembre 2019	
Descrizione obiettivo		Distretti Urbani del Commercio D.U.C. Per distretto urbano del commercio si intende un’area con caratteristiche omogenee del territorio e un gruppo di persone, istituzioni e aziende pubbliche e private che hanno come obiettivo la riqualificazione del commercio per potenziare il commercio e i servizi al cittadino.	
Soggetti coinvolti		Valentino Valeria – Lambo Lucia – Falanga Luciana – Piccolo Isabella – Casamassima Sabino – Mangione Matteo – Metta Nicola –	
Risultati attesi dalla realizzazione dell’obiettivo		Attivare le sinergie e le comunicazioni tra i soggetti che partecipano al DUC, coordinare le iniziative, e più in generale per la valorizzazione del territorio nel suo complesso.	
Peso		10	
Fasi obiettivo		Anno 2017	
		Descrizione	Individuazione di un’area idonea e concertazione con le rappresentanze più significative sul territorio.
		Inizio presunto	Gennaio 2017
		Fine presunta	Dicembre 2017
		Anno 2018	
		Descrizione	Attività pubblicitarie ed organizzazione. Presentazione progettualità.
		Inizio presunto	Gennaio 2018
		Fine presunta	Dicembre 2018
		Anno 2019	
		Descrizione	Attività pubblicitarie ed organizzazione. Presentazione progettualità.
		Inizio presunto	Gennaio 2019
		Fine presunta	Dicembre 2019

IV SETTORE LAVORI PUBBLICI MANUTENZIONI AMBIENTE PROTEZIONE CIVILE

1 OBIETTIVO OPERATIVO			
Responsabile di riferimento		Ing. Sabino GERMINARIO	
Area strategica di riferimento		Settore IV	
Data inizio	Anni 2017/2019	1° gennaio 2017	
Data fine		31 dicembre 2019	
Descrizione obiettivo		Rispetto del Piano Anticorruzione adottato con deliberazione della Giunta Comunale n.24 in data 31 gennaio 2014.	
Soggetti coinvolti		Personale del settore	
Risultati attesi dalla realizzazione dell'obiettivo		Integrare con le misure di prevenzione del rischio e le azioni contenute nel Piano Anticorruzione adottato con deliberazione della Giunta Comunale n.24 in data 31 gennaio 2014 tutti gli strumenti programmatori garantendo il collegamento tra performance e prevenzione della corruzione. Tali strumenti dovranno prevedere riferimenti ad obiettivi, indicatori e target relativi a risultati da conseguire tramite la realizzazione dei Piani di prevenzione della corruzione e dei programmi della trasparenza.	
Peso		10	
Fasi obiettivo		Anno 2017	
		Descrizione	Integrazione delle misure di prevenzione del rischio delle azioni contenute nel Piano Anticorruzione
		Inizio presunto	01-01-2017
		Fine presunta	31-12-2017
		Anno 2018	
		Descrizione	Integrazione delle misure di prevenzione del rischio delle azioni contenute nel Piano Anticorruzione
		Inizio presunto	01-01-2018
		Fine presunta	31-12-2018
		Anno 2019	
		Descrizione	Integrazione delle misure di prevenzione del rischio delle azioni contenute nel Piano Anticorruzione
		Inizio presunto	01-01-2019
		Fine presunta	31-12-2019

2 OBIETTIVO OPERATIVO			
Responsabile di riferimento		Ing. Sabino GERMINARIO	
Area strategica di riferimento		Lavori Pubblici	
Data inizio	Anni 2017/2019	1° gennaio 2017	
Data fine		31 dicembre 2019	
Descrizione obiettivo		Obiettivo dell’Amministrazione è lo sviluppo dello sport in ogni possibile definizione. Necessita avviare le procedure per la sostituzione presso lo Stadio San Sabino del manto in erba sintetica oltre ad attivare le procedure per la ristrutturazione degli spogliatoi al di sotto della tribuna coperta. Quanto sopra previo accertamento della possibilità di finanziare l'opera.	
Soggetti coinvolti		Personale ufficio LL.PP.	
Risultati attesi dalla realizzazione dell’obiettivo		Predisporre atti per l'affidamento in concessione del servizio di gestione degli impianti sportivi comunali (Campetti di calcio, Palazzetto dello Sport). Attivazione del procedimento per il rifacimento del campo di gioco e ottenimento omologazione LND per il campo San Sabino previo accertamento della possibilità di finanziare l'opera.	
Peso		30	
Fasi obiettivo		Anno 2017	
		Descrizione	Predisposizione bando per l'affidamento in concessione del servizio di gestione dei campetti di calcio e del Palazzetto dello Sport. Accertamento della possibilità di finanziare l'opera. Affidamento incarico di progettazione e D.L. Approvazione progettazione definitiva ed esecutiva. Avvio procedure di gara.
		Inizio presunto	01-01-2017
		Fine presunta	31-12-2017
		Anno 2018	
		Descrizione	Campo di calcio San Sabino. Appalto dei lavori e contrattualizzazione. Realizzazione lavori e ottenimento omologazione LND
		Inizio presunto	01-01-2018
		Fine presunta	31-12-2018
		Anno 2019	
		Descrizione	Predisposizione bando per l'affidamento in concessione del servizio di gestione degli impianti sportivi comunali (Campo di calcio San Sabino)
		Inizio presunto	01-01-2019
		Fine presunta	31-12-2019

3 OBIETTIVO OPERATIVO			
Responsabile di riferimento		Ing. Sabino GERMINARIO	
Area strategica di riferimento		Manutenzioni	
Data inizio	Anni 2017/2019	1° gennaio 2017	
Data fine		31 dicembre 2019	
Descrizione obiettivo		Obiettivo strategico dell'Amministrazione è garantire la sicurezza degli edifici scolastici attraverso il monitoraggio dello stato degli stessi, l'individuazione degli interventi necessari, l'adeguamento degli impianti tecnologici alle norme di sicurezza, l'abbattimento delle barriere architettoniche e la verifica dei margini di sicurezza strutturali.	
Soggetti coinvolti		Personale ufficio Manutenzioni.	
Risultati attesi dalla realizzazione dell'obiettivo		Garantire la sicurezza e l'incolumità degli alunni e del personale che frequenta le scuole comunali.	
Peso		30	
Fasi obiettivo		Anno 2017	
		Descrizione	Portare a compimento l'intervento "Lavori di messa in sicurezza della scuola media G.Bovio" e "Lavori di adeguamento E. De Muro L. e Foscolo" Esecuzione interventi scuola elementare "M. Carella"
		Inizio presunto	01-01-2017
		Fine presunta	31-12-2017
		Anno 2018	
		Descrizione	Lavori di adeguamento alle norme di prevenzione incendi per tutti gli edifici scolastici comunali
		Inizio presunto	01-01-2018
		Fine presunta	31-12-2018
		Anno 2019	
		Descrizione	Interventi di adeguamento Scuola Elementare G. Mazzini e S.G. Bosco
		Inizio presunto	01-01-2019
		Fine presunta	31-12-2019

4 OBIETTIVO OPERATIVO		
Responsabile di riferimento		Ing. Sabino GERMINARIO
Area strategica di riferimento		Ambiente e verde pubblico
Data inizio	Anni 2017/2019	1° gennaio 2017
Data fine		31 dicembre 2019
Descrizione obiettivo		Obiettivo strategico dell’Amministrazione è garantire la tutela dell’ambiente nelle forme più ampie a partire dal controllo di sversamenti e abbandoni di rifiuti, alla cura e gestione degli spazi a verde-gioco
Soggetti coinvolti		Personale ufficio Ambiente - manutentori
Risultati attesi dalla realizzazione dell’obiettivo		Tutela degli spazi a verde e dell’ambiente
Peso		15
Fasi obiettivo	Anno 2017	
	Descrizione	Adozione aree Tratturo Regio e piantumazione alberi. Cura aree a verde comunali.
	Inizio presunto	01-01-2017
	Fine presunta	31-12-2017
	Anno 2018	
	Descrizione	Interventi di manutenzione straordinaria aree a verde Torre Caracciolo. Parco Regina della Pace.
	Inizio presunto	01-01-2018
	Fine presunta	31-12-2018
	Anno 2019	
	Descrizione	Interventi manutentivi e di allestimento aree ludiche
	Inizio presunto	01-01-2019
	Fine presunta	31-12-2019

5 OBIETTIVO OPERATIVO		
Responsabile di riferimento	Ing. Sabino GERMINARIO	
Area strategica di riferimento	Ambiente e verde pubblico	
Data inizio	Anni 2017/2019	1° gennaio 2017
Data fine		31 dicembre 2019
Descrizione obiettivo	Attivazione di tutte le misure atte a implementare la raccolta differenziata e le iniziative a salvaguardia dell'ambiente	
Soggetti coinvolti	Personale ufficio Ambiente - manutentori	
Risultati attesi dalla realizzazione dell'obiettivo	Ottimizzazione dei risultati attesi in termini di conferimento	
Peso	15	
Fasi obiettivo	Anno 2017	
	<i>Descrizione</i>	Attività di vigilanza e monitoraggio. Attività divulgativa partecipata alle scuole comunali. Attività di tutoraggio iniziative "Cantieri di cittadinanza"
	<i>Inizio presunto</i>	01-01-2017
	<i>Fine presunta</i>	31-12-2017
	Anno 2018	
	<i>Descrizione</i>	Attività divulgativa e informazione
	<i>Inizio presunto</i>	01-01-2018
	<i>Fine presunta</i>	31-12-2018
	Anno 2019	
	<i>Descrizione</i>	Adesione a iniziative Legambiente
	<i>Inizio presunto</i>	01-01-2019
	<i>Fine presunta</i>	31-12-2019

V SETTORE POLIZIA MUNICIPALE

I OBIETTIVO OPERATIVO			
Responsabile di riferimento		ING. SABINO GERMINARIO	
Area di riferimento		V Settore	
Data inizio	Anni 2017/2019	1 gennaio 2017	
Data fine		31 dicembre 2019	
Descrizione obiettivo		Attivazione degli adempimenti relativi all’attuazione del piano anticorruzione adottato con deliberazione di giunta comunale n24 in data 31 gennaio 2014 e ss.mm.ii.	
Soggetti coinvolti		Tutto il personale in servizio al quinto settore	
Risultati attesi dalla realizzazione dell’obiettivo		Assicurare il buon andamento dell’attività amministrativa nel perseguimento dell’interesse pubblico, ai sensi dell’art.97 cost.	
Peso		10	
Fasi obiettivo		Anno 2017	
		Descrizione	Attuazione di tutte le misure di prevenzione del rischio e delle azioni contenute nel piano anticorruzione
		Inizio presunto	1 gennaio 2017
		Fin presunta	31 dicembre 2017
		Anno 2018	
			Attuazione di tutte le misure di prevenzione del rischio e delle azioni contenute nel piano anticorruzione
		Inizio presunto	1 gennaio 2018
		Fin presunta	31 dicembre 2018
		Anno 2019	
			Attuazione di tutte le misure di prevenzione del rischio e delle azioni contenute nel piano anticorruzione
		Inizio presunto	1 gennaio 2019
		Fin presunta	31 dicembre 2019

II OBIETTIVO OPERATIVO			
Responsabile di riferimento		ING. SABINO GERMINARIO	
Area di riferimento		V Settore	
Data inizio	Anni 2017/2019	1 gennaio 2017	
Data fine		31 dicembre 2019	
Descrizione obiettivo		potenziamento delle attività di controllo e di accertamento delle violazioni in materia di circolazione stradale anche attraverso l'acquisto di automezzi, mezzi e attrezzature; - interventi di sostituzione, ammodernamento, potenziamento, messa a norma e manutenzione della segnaletica strade:	
Soggetti coinvolti		Tutto il personale in servizio al quinto settore	
Risultati attesi dalla realizzazione dell'obiettivo		Manutenzione della segnaletica stradale, in particolare: - sostituzione, ammodernamento, potenziamento, messa a norma segnaletica stradale; - potenziamento delle attività di controllo e di accertamento delle violazioni mediante sistemi tecnologici di rilievo infrazioni; - attività di indagine, pattugliamento e presidio del territorio finalizzate alla individuazione dei trasgressori; - controllo del territorio mediante impianto di videosorveglianza; - corsi di aggiornamento del personale addetto per l'uso di procedure informatizzate;	
Peso		20	
Fasi obiettivo		Anno 2017	
		Descrizione	Interventi sulla segnaletica ed attività di controllo per reprimere i fenomeni di degrado urbano
		Inizio presunto	1 gennaio 2017
		Fin presunta	31 dicembre 2017
		Anno 2018	
			Interventi sulla segnaletica ed attività di controllo per reprimere i fenomeni di degrado urbano
		Inizio presunto	1 gennaio 2018
		Fin presunta	31 dicembre 2018
		Anno 2019	
			Interventi sulla segnaletica ed attività di controllo per reprimere i fenomeni di degrado urbano
		Inizio presunto	1 gennaio 2019
		Fin presunta	31 dicembre 2019

III OBIETTIVO OPERATIVO			
Responsabile di riferimento		ING. SABINO GERMINARIO	
Area di riferimento		V Settore	
Data inizio	Anni 2017/2019	1 gennaio 2017	
Data fine		31 dicembre 2019	
Descrizione obiettivo		Attivazione delle misure di controllo del commercio, occupazione suolo pubblico, attività artigianali; Attivazione di misure di controllo illeciti ambientali;	
Soggetti coinvolti		Tutto il personale in servizio al quinto settore	
Risultati attesi dalla realizzazione dell'obiettivo		Maggior controllo del territorio per il contrasto contro le forme di degrado urbano.	
Peso		20	
Fasi obiettivo		Anno 2017	
		Descrizione	Attività di controllo del territorio per reprimere i fenomeni di degrado urbano
		Inizio presunto	1 gennaio 2017
		Fin presunta	31 dicembre 2017
		Anno 2018	
			Attività di controllo del territorio per reprimere i fenomeni di degrado urbano
		Inizio presunto	1 gennaio 2018
		Fin presunta	31 dicembre 2018
		Anno 2019	
			Attività di controllo del territorio per reprimere i fenomeni di degrado urbano
		Inizio presunto	1 gennaio 2019
		Fin presunta	31 dicembre 2019

IV OBIETTIVO OPERATIVO			
Responsabile di riferimento		ING. SABINO GERMINARIO	
Area di riferimento		V Settore	
Data inizio	Anni 2017/2019	1 gennaio 2017	
Data fine		31 dicembre 2019	
Descrizione obiettivo		Controllo abusivismo edilizio; Repressione degli illeciti commessi dai detentori di cani in violazione delle ordinanze comunali e delle normativa vigente; Controllo sugli abbandoni anomali e conferimenti secondo quanto previsto dal capitolato di appalto e linee guida;	
Soggetti coinvolti		Tutto il personale in servizio al quinto settore	
Risultati attesi dalla realizzazione dell'obiettivo		Maggior controllo del territorio.	
Peso		20	
Fasi obiettivo		Anno 2017	
		Descrizione	Attività di controllo
		Inizio presunto	1 gennaio 2017
		Fin presunta	31 dicembre 2017
		Anno 2018	
			Attività di controllo
		Inizio presunto	1 gennaio 2018
		Fin presunta	31 dicembre 2018
		Anno 2019	
			Attività di controllo
		Inizio presunto	1 gennaio 2019
		Fin presunta	31 dicembre 2019

V OBIETTIVO OPERATIVO			
Responsabile di riferimento		ING. SABINO GERMINARIO	
Area di riferimento		V Settore	
Data inizio	Anni 2017/2019	1 gennaio 2017	
Data fine		31 dicembre 2019	
Descrizione obiettivo		Trasferimento del Camando di Polizia Municipale da viale I Maggio all'ex Tribunale;	
Soggetti coinvolti		Tutto il personale in servizio al quinto settore	
Risultati attesi dalla realizzazione dell'obiettivo		Maggior controllo del territorio	
Peso		30	
Fasi obiettivo		Anno 2017	
		Descrizione	Attività di trasferimento
		Inizio presunto	1 gennaio 2017
		Fin presunta	31 dicembre 2017
		Anno 2018	
			Attività di trasferimento
		Inizio presunto	1 gennaio 2018
		Fin presunta	31 dicembre 2018
		Anno 2019	
			Attività di trasferimento
		Inizio presunto	1 gennaio 2019
		Fin presunta	31 dicembre 2019

BILANCIO DI PREVISIONE
RIEPILOGO GENERALE DELLE SPESE PER MISSIONE

RIEPILOGO DELLE MISSIONI	DENOMINAZIONE	RESIDUI PRESUNTI AL TERMINE DELL'ESERCIZIO PRECEDENTE QUELLO CUI SI RIFERISCE IL BILANCIO		PREVISIONI DEFINITIVE DELL'ANNO PRECEDENTE QUELLO CUI SI RIFERISCE IL BILANCIO	Previsioni	Previsioni	Previsioni
					anno 2017	dell'anno 2018	dell'anno 2019
DISAVANZO DI AMMINISTRAZIONE				0,00	0,00	0,00	0,00
Totale Missione 1	Servizi istituzionali, generali e di gestione	1.771.939,24	previsione di competenza di cui già impegnato* di cui fondo pluriennale vincolato previsione di cassa	10.437.021,48 0,00 33.852,32 10.838.820,74	8.464.203,69 0,00 0,00 8.460.203,69	16.057.526,03 0,00 0,00 0,00	8.609.608,98 0,00 0,00 0,00
Totale Missione 2	Giustizia	70.748,71	previsione di competenza di cui già impegnato* di cui fondo pluriennale vincolato previsione di cassa	80.334,28 0,00 0,00 80.854,41	11.000,00 0,00 0,00 11.000,00	11.000,00 0,00 0,00 0,00	11.000,00 0,00 0,00 0,00
Totale Missione 3	Ordine pubblico e sicurezza	121.976,97	previsione di competenza di cui già impegnato* di cui fondo pluriennale vincolato previsione di cassa	1.430.067,05 0,00 24.164,21 1.852.187,00	1.409.022,50 0,00 15.120,50 1.393.311,65	1.389.507,60 0,00 0,00 0,00	1.382.822,46 0,00 0,00 0,00
Totale Missione 4	Istruzione e diritto allo studio	2.574.087,95	previsione di competenza di cui già impegnato* di cui fondo pluriennale vincolato previsione di cassa	4.676.689,12 0,00 0,00 5.444.367,58	1.757.233,95 0,00 0,00 1.757.233,95	1.440.615,66 0,00 0,00 0,00	4.670.040,91 0,00 0,00 0,00
Totale Missione 5	Tutela e valorizzazione dei beni e attività culturali	1.999.701,20	previsione di competenza di cui già impegnato* di cui fondo pluriennale vincolato previsione di cassa	2.214.097,09 0,00 0,00 2.076.872,83	234.972,31 0,00 0,00 234.972,31	10.213.142,61 0,00 0,00 0,00	6.738.801,88 0,00 0,00 0,00
Totale Missione 6	Politiche giovanili, sport e tempo libero	284.951,90	previsione di competenza di cui già impegnato* di cui fondo pluriennale vincolato previsione di cassa	317.188,73 0,00 0,00 319.471,42	29.494,18 0,00 0,00 29.494,18	2.636.537,29 0,00 0,00 0,00	346.204,82 0,00 0,00 0,00
Totale Missione 7	Turismo	8.500,00	previsione di competenza di cui già impegnato* di cui fondo pluriennale vincolato previsione di cassa	40.000,00 0,00 0,00 40.979,60	19.700,00 0,00 0,00 19.700,00	19.400,00 0,00 0,00 0,00	19.400,00 0,00 0,00 0,00
Totale Missione 8	Assetto del territorio ed edilizia abitativa	4.033.083,66	previsione di competenza di cui già impegnato* di cui fondo pluriennale vincolato previsione di cassa	5.305.910,90 0,00 0,00 5.537.166,10	923.617,35 0,00 0,00 923.617,35	7.301.546,44 0,00 0,00 0,00	12.859.576,49 0,00 0,00 0,00
Totale Missione 9	Sviluppo sostenibile e tutela del territorio e dell'ambiente	1.884.060,77	previsione di competenza di cui già impegnato* di cui fondo pluriennale vincolato previsione di cassa	5.477.709,16 0,00 0,00 6.389.422,00	4.606.069,90 0,00 0,00 4.606.069,90	4.587.203,20 0,00 0,00 0,00	7.436.446,86 0,00 0,00 0,00

BILANCIO DI PREVISIONE
RIEPILOGO GENERALE DELLE SPESE PER MISSIONE

RIEPILOGO DELLE MISSIONI	DENOMINAZIONE	RESIDUI PRESUNTI AL TERMINE DELL'ESERCIZIO PRECEDENTE QUELLO CUI SI RIFERISCE IL BILANCIO		PREVISIONI DEFINITIVE DELL'ANNO PRECEDENTE QUELLO CUI SI RIFERISCE IL BILANCIO	PREVISIONI		
					anno 2017	dell'anno 2018	dell'anno 2019
Totale Missione 10	Trasporti e diritto alla mobilità	2.411.775,04	previsione di competenza di cui già impegnato* di cui fondo pluriennale vincolato previsione di cassa	4.567.009,34 767.117,42 5.058.287,63	1.798.462,64 0,00 0,00 1.798.462,64	8.739.610,06 0,00 0,00 8.739.610,06	10.864.907,67 0,00 0,00 10.864.907,67
Totale Missione 11	Soccorso civile	4.525,88	previsione di competenza di cui già impegnato* di cui fondo pluriennale vincolato previsione di cassa	95.556,34 0,00 95.556,34	157.000,00 0,00 157.000,00	2.000,00 0,00 2.000,00	2.000,00 0,00 2.000,00
Totale Missione 12	Diritti sociali, politiche sociali e famiglia	1.490.334,22	previsione di competenza di cui già impegnato* di cui fondo pluriennale vincolato previsione di cassa	4.674.917,95 84.504,82 5.427.204,63	2.577.647,33 0,00 2.577.647,33	1.987.670,48 0,00 1.987.670,48	1.083.806,99 0,00 1.083.806,99
Totale Missione 13	Tutela della salute	0,00	previsione di competenza di cui già impegnato* di cui fondo pluriennale vincolato previsione di cassa	0,00 0,00 0,00	0,00 0,00 0,00	0,00 0,00 0,00	0,00 0,00 0,00
Totale Missione 14	Sviluppo economico e competitività	118.518,44	previsione di competenza di cui già impegnato* di cui fondo pluriennale vincolato previsione di cassa	490.119,94 0,00 505.726,07	99.678,48 0,00 99.678,48	2.334.249,80 0,00 2.334.249,80	272.958,73 0,00 272.958,73
Totale Missione 15	Politiche per il lavoro e la formazione professionale	0,00	previsione di competenza di cui già impegnato* di cui fondo pluriennale vincolato previsione di cassa	3.700,00 0,00 3.700,00	3.700,00 0,00 3.700,00	3.700,00 0,00 3.700,00	3.700,00 0,00 3.700,00
Totale Missione 16	Agricoltura, politiche agroalimentari e pesca	11.305,91	previsione di competenza di cui già impegnato* di cui fondo pluriennale vincolato previsione di cassa	19.631,71 0,00 10.737,87	6.750,00 0,00 6.750,00	6.750,00 0,00 6.750,00	6.750,00 0,00 6.750,00
Totale Missione 17	Energia e diversificazione delle fonti energetiche	0,00	previsione di competenza di cui già impegnato* di cui fondo pluriennale vincolato previsione di cassa	0,00 0,00 0,00	0,00 0,00 0,00	0,00 0,00 0,00	0,00 0,00 0,00
Totale Missione 18	Relazioni con le altre autonomie territoriali e locali	0,00	previsione di competenza di cui già impegnato* di cui fondo pluriennale vincolato previsione di cassa	0,00 0,00 0,00	0,00 0,00 0,00	0,00 0,00 0,00	0,00 0,00 0,00

BILANCIO DI PREVISIONE
RIEPILOGO GENERALE DELLE SPESE PER MISSIONE

RIEPILOGO DELLE MISSIONI	DENOMINAZIONE	RESIDUI PRESUNTI AL TERMINE DELL'ESERCIZIO PRECEDENTE QUELLO CUI SI RIFERISCE IL BILANCIO		PREVISIONI DEFINITIVE DELL'ANNO PRECEDENTE QUELLO CUI SI RIFERISCE IL BILANCIO	Previsioni	Previsioni	Previsioni
					anno 2017	dell'anno 2018	dell'anno 2019
Totale Missione 19	Relazioni internazionali	0,00	previsione di competenza di cui già impegnato* di cui fondo pluriennale vincolato previsione di cassa	0,00 0,00 0,00	0,00 0,00 0,00	0,00 0,00 0,00	0,00 0,00 0,00
Totale Missione 20	Fondi da ripartire	0,00	previsione di competenza di cui già impegnato* di cui fondo pluriennale vincolato previsione di cassa	892.406,99 0,00 763.751,78	929.141,07 0,00 101.557,11	1.255.661,87 0,00 0,00	1.288.618,30 0,00 0,00
Totale Missione 50	Debito pubblico	0,00	previsione di competenza di cui già impegnato* di cui fondo pluriennale vincolato previsione di cassa	745.204,12 0,00 745.204,12	710.194,16 0,00 710.194,16	716.236,91 0,00 0,00	733.893,45 0,00 0,00
Totale Missione 60	Anticipazioni finanziarie	0,00	previsione di competenza di cui già impegnato* di cui fondo pluriennale vincolato previsione di cassa	4.765.000,00 0,00 4.765.000,00	5.619.705,40 0,00 0,00	5.619.705,40 0,00 0,00	5.619.705,40 0,00 0,00
Totale Missione 99	Servizi per conto terzi	308.366,97	previsione di competenza di cui già impegnato* di cui fondo pluriennale vincolato previsione di cassa	6.531.000,00 0,00 6.774.802,09	6.531.000,00 0,00 6.531.000,00	6.531.000,00 0,00 0,00	6.531.000,00 0,00 0,00
Totale Missioni		17.093.876,86	previsione di competenza di cui già impegnato* di cui fondo pluriennale vincolato previsione di cassa	52.763.564,20 909.638,77 56.730.112,21	35.888.592,96 0,00 29.421.592,75	70.853.063,35 0,00 0,00	68.481.242,94 0,00 0,00
TOTALE GENERALE DELLE SPESE		17.093.876,86	previsione di competenza di cui già impegnato* di cui fondo pluriennale vincolato previsione di cassa	52.763.564,20 909.638,77 56.730.112,21	35.888.592,96 0,00 29.421.592,75	70.853.063,35 0,00 0,00	68.481.242,94 0,00 0,00

3.1.2 Equilibri di bilancio 2017/2019

Come argomentato nei paragrafi precedenti, tra i vincoli ineludibili di qualunque azione amministrativa vi è il mantenimento di una situazione finanziaria equilibrata, in assenza della quale non sarebbe immaginabile il perseguimento di qualunque strategia 'evolutiva', ma più gravemente si incorrerebbe in gravi sanzioni.

Presentare il bilancio articolato in sezioni risponde all'esigenza di dimostrare la correttezza dell'attuale gestione, quale base ineludibile per il perseguimento di qualunque progettualità e nel contempo aiuta la comprensione della struttura del bilancio dell'ente.

**BILANCIO DI PREVISIONE
EQUILIBRI DI BILANCIO**

EQUILIBRIO ECONOMICO-FINANZIARIO		COMPETENZA ANNO DI RIFERIMENTO DEL BILANCIO 2017	COMPETENZA ANNO 2018	COMPETENZA ANNO 2019
Fondo di cassa all'inizio dell'esercizio		5.762.433,97		
A) Fondo pluriennale vincolato per spese correnti	(+)	142.521,35	15.120,50	0,00
AA) Recupero disavanzo di amministrazione esercizio precedente	(-)	0,00	0,00	0,00
B) Entrate Titoli 1.00 + 2.00 + 3.00 <i>di cui per estinzione anticipata di prestiti</i>	(+)	20.438.543,09 0,00	18.753.512,09 0,00	18.808.512,09 0,00
C) Entrate Titolo 4.02.06 + Contributi agli investimenti direttamente destinati al rimborso dei prestiti da amministrazioni pubbliche	(+)	0,00	0,00	0,00
D) Spese Titolo 1.00 + Spese correnti <i>di cui:</i> <i>- fondo pluriennale vincolato</i> <i>- fondo svalutazione crediti</i>	(-)	19.679.221,67 15.120,50 756.317,55	18.075.235,92 0,00 881.395,76	18.097.458,88 0,00 1.074.352,19
E) Spese Titolo 2.04 + Trasferimenti in conto capitale	(-)	0,00	0,00	0,00
F) Spese Titolo 4.00 + Quote di capitale amm.to dei mutui e prestiti obbligazionari <i>di cui per estinzione anticipata di prestiti</i> <i>di cui Fondo anticipazioni di liquidità (DL 35/2013 e successive modifiche e rifinanziamenti)</i>	(-)	710.194,16 0,00 0,00	716.236,91 0,00 0,00	733.893,45 0,00 0,00
G) Somma finale (G=A-AA+B+C-D-E-F)		191.648,61	-22.840,24	-22.840,24
ALTRE POSTE DIFFERENZIALI, PER ECCEZIONI PREVISTE DA NORME DI LEGGE E DA PRINCIPI CONTABILI, CHE HANNO EFFETTO SULL'EQUILIBRIO EX ARTICOLO 162, COMMA 6, DEL TESTO UNICO DELLE LEGGI SULL'ORDINAMENTO DEGLI ENTI LOCALI				
H) Utilizzo risultato di amministrazione presunto per spese correnti(**) <i>di cui per estinzione anticipata di prestiti</i>	(+)	0,00 0,00		
I) Entrate di parte capitale destinate a spese correnti in base a specifiche disposizioni di legge o dei principi contabili <i>di cui per estinzione anticipata di prestiti</i>	(+)	105.000,00 0,00	101.500,00 0,00	101.500,00 0,00
L) Entrate di parte corrente destinate a spese di investimento in base a specifiche disposizioni di legge o dei principi contabili	(-)	296.648,61	78.659,76	78.659,76
M) Entrate da accensione di prestiti destinate a estinzione anticipata dei prestiti	(+)	0,00	0,00	0,00
EQUILIBRIO DI PARTE CORRENTE (***) O=G+H+I-L+M		0,00	0,00	0,00

**BILANCIO DI PREVISIONE
EQUILIBRI DI BILANCIO**

EQUILIBRIO ECONOMICO-FINANZIARIO		COMPETENZA ANNO DI RIFERIMENTO DEL BILANCIO 2017	COMPETENZA ANNO 2018	COMPETENZA ANNO 2019
P) Utilizzo risultato di amministrazione presunto per spese di investimento(**)	(+)	0,00		
Q) Fondo pluriennale vincolato per spese in conto capitale	(+)	0,00	0,00	0,00
R) Entrate Titoli 4.00-5.00-6.00 di cui per estinzione anticipata di prestiti	(+)	3.156.823,12 0,00	39.933.725,36 0,00	37.522.025,45 0,00
C) Entrate Titolo 4.02.06 - Contributi agli investimenti direttamente destinati al rimborso dei prestiti da amministrazioni pubbliche	(-)	0,00	0,00	0,00
I) Entrate di parte capitale destinate a spese correnti in base a specifiche disposizioni di legge o dei principi contabili	(-)	105.000,00	101.500,00	101.500,00
S1) Entrate Titolo 5.02 per Riscossione crediti di breve termine	(-)	0,00	0,00	0,00
S2) Entrate Titolo 5.03 per Riscossione crediti di medio-lungo termine	(-)	0,00	0,00	0,00
T) Entrate Titolo 5.04 relative a Altre entrate per riduzioni di attività finanziaria	(-)	2.000.000,00	2.000.000,00	2.000.000,00
L) Entrate di parte corrente destinate a spese di investimento in base a specifiche disposizioni di legge o dei principi contabili	(+)	296.648,61	78.659,76	78.659,76
M) Entrate da accensione di prestiti destinate a estinzione anticipata dei prestiti	(-)	0,00	0,00	0,00
U) Spese Titolo 2.00 - Spese in conto capitale di cui fondo pluriennale vincolato	(-)	1.348.471,73 0,00	37.910.885,12 0,00	35.499.185,21 0,00
V) Spese Titolo 3.01 per Acquisizioni di attività finanziarie	(-)	0,00	0,00	0,00
E) Spese Titolo 2.04 - Trasferimenti in conto capitale	(+)	0,00	0,00	0,00
EQUILIBRIO DI PARTE CAPITALE Z = P+Q+R-C-I-S1-S2-T+L-M-U-V+E		0,00	0,00	0,00
S) Entrate Titolo 5.02 per Riscossioni di crediti di breve termine	(+)	0,00	0,00	0,00
S2) Entrate Titolo 5.03 per Riscossione crediti di medio-lungo termine	(+)	0,00	0,00	0,00
T) Entrate Titolo 5.04 relative a Altre entrate per riduzioni di attività finanziaria	(+)	2.000.000,00	2.000.000,00	2.000.000,00
X1) Spese Titolo 3.02 per Concessioni di crediti di breve termine	(-)	2.000.000,00	2.000.000,00	2.000.000,00
X2) Spese Titolo 3.03 per Concessione crediti di medio-lungo termine	(-)	0,00	0,00	0,00
Y) Spese Titolo 3.04 per Altre spese per acquisizioni di attività finanziarie	(-)	0,00	0,00	0,00
EQUILIBRIO FINALE W = O+Z+S1+S2+T-X1-X2-Y		0,00	0,00	0,00

PROSPETTO VERIFICA RISPETTO DEI VINCOLI DI FINANZA PUBBLICA**(da allegare al bilancio di previsione e alle variazioni di bilancio)**

EQUILIBRIO DI BILANCIO DI CUI ALL'ART. 9 DELLA LEGGE N. 243/2012		COMPETENZA ANNO RIFERIMENTO DEL BILANCIO ANNO 2017	COMPETENZA ANNO 2018	COMPETENZA ANNO 2019
A1) Fondo pluriennale vincolato di entrata per spese correnti (dal 2020 quota finanziata da entrate finali)	(+)	142.521,35	15.120,50	0,00
A2) Fondo pluriennale vincolato di entrata in conto capitale al netto delle quote finanziate da debito (dal 2020 quota finanziata da entrate finali)	(+)	0,00	0,00	0,00
A3) Fondo pluriennale vincolato di entrata per partite finanziarie (dal 2020 quota finanziata da entrate finali)	(+)	0,00	0,00	0,00
A) Fondo pluriennale vincolato di entrata (A1 + A2 + A3)	(+)	142.521,35	15.120,50	0,00
B) Titolo 1 - Entrate correnti di natura tributaria, contributiva e perequativa	(-)	11.156.563,30	11.118.595,90	11.223.595,90
C) Titolo 2 - Trasferimenti correnti validi ai fini dei saldi di finanza pubblica	(+)	6.457.804,70	5.187.094,59	5.187.094,59
D) Titolo 3 - Entrate extratributarie	(+)	2.824.175,09	2.447.821,60	2.397.821,60
E) Titolo 4 - Entrate in c/capitale	(+)	1.156.823,12	37.933.725,36	33.771.014,24
F) Titolo 5 - Entrate da riduzione di attività finanziarie	(+)	2.000.000,00	2.000.000,00	2.000.000,00
G) SPAZI FINANZIARI ACQUISITI (1)	(+)	0,00	0,00	0,00
H1) Titolo 1 - Spese correnti al netto del fondo pluriennale vincolato	(+)	19.664.101,17	18.075.235,92	18.097.458,88
H2) Fondo pluriennale vincolato di parte corrente (dal 2020 quota finanziata da entrate finali)	(+)	15.120,50	0,00	0,00
H3) Fondo crediti di dubbia esigibilità di parte corrente (2)	(-)	756.317,55	881.395,76	1.074.352,19
H4) Fondo contenzioso (destinato a confluire nel risultato di amministrazione)	(-)	100.000,00	270.000,00	110.000,00
I4) Altri accantonamenti (destinati a confluire nel risultato di amministrazione) (3)	(-)	0,00	0,00	0,00
H) Titolo 1 - Spese correnti valide ai fini dei saldi di finanza pubblica (H=H1+H2-H3-H4-H5)	(-)	18.822.904,12	16.923.840,16	16.913.106,69
I1) Titolo 2 - Spese in c/ capitale al netto del fondo pluriennale vincolato	(+)	1.348.471,73	37.910.885,12	35.499.185,21
I2) Fondo pluriennale vincolato in c/capitale al netto delle quote finanziate da debito (dal 2020 quota finanziata da entrate finali)	(+)	0,00	0,00	0,00
I3) Fondo crediti di dubbia esigibilità in c/capitale (2)	(-)	0,00	0,00	0,00
I4) Altri accantonamenti (destinati a confluire nel risultato di amministrazione) (3)	(-)	0,00	0,00	0,00
I) Titolo 2 - Spese in c/capitale valide ai fini dei saldi di finanza pubblica (I=I1+I2-I3-I4)	(-)	1.348.471,73	37.910.885,12	35.499.185,21
L1) Titolo 3 - Spese per incremento di attività finanziaria al netto del fondo pluriennale vincolato	(+)	2.000.000,00	2.000.000,00	2.000.000,00
L2) Fondo pluriennale vincolato per partite finanziarie (dal 2020 quota finanziata da entrate finali)	(+)	0,00	0,00	0,00
L) Titolo 3 - Spese per incremento di attività finanziaria (L=L1 + L2)	(-)	2.000.000,00	2.000.000,00	2.000.000,00
M) SPAZI FINANZIARI CEDUTI(1)	(-)	0,00	0,00	0,00
(N) EQUILIBRIO DI BILANCIO AI SENSI DELL'ARTICOLO 9 DELLA LEGGE N. 243/2012 (4)		1.566.511,71	1.867.632,67	167.234,43
(N=A+B+C+D+E+F+G-H-I-L-M)				

3.2 Parte Seconda

3.2.1 Programma triennale delle opere pubbliche

Secondo quanto disposto normativa disciplinante la programmazione delle opere pubbliche, la realizzazione dei lavori pubblici degli enti locali deve essere svolta in conformità ad un programma triennale e ai suoi aggiornamenti annuali; i lavori da realizzare nel primo anno del triennio, inoltre, sono compresi nell'elenco annuale che costituisce il documento di previsione per gli investimenti in lavori pubblici ed il loro finanziamento. In questa sede è bene evidenziare come le opere pubbliche siano una delle componenti più evidenti per il cittadino di quella che è la *Vision* dell'Amministrazione e quindi rappresentino in maniera emblematica le scelte della politica e gli impatti sugli stakeholder.

SCHEDA 1: PROGRAMMA TRIENNALE DELLE OPERE PUBBLICHE 2017/2019
DELL'AMMINISTRAZIONE DEL COMUNE DI CANOSA DI PUGLIA
QUADRO DELLE RISORSE DISPONIBILI (importi in euro)

TIPOLOGIA RISORSE	Arco temporale di validità del programma			
	Disponibilità finanziaria Primo anno 2017	Disponibilità finanziaria Secondo anno 2018	Disponibilità finanziaria Terzo anno 2019	Importo totale
Entrate aventi destinazione vincolata per legge	746.313,12	26.069.396,09	33.556.014,24	60.371.723,45
Entrate acquisite mediante contrazione di mutuo	0,00	0,00	1.751.011,21	1.751.011,21
Entrate acquisite mediante apporti di capitali privati	150.000,00	10.862.823,83	0,00	11.012.823,83
Trasferimento di immobili art. 53, commi 6-7 d.lgs. n. 163/2006	0,00	0,00	0,00	0,00
Stanzamenti di bilancio	0,00	0,00	0,00	0,00
Altro	0,00	400.000,00	0,00	400.000,00
Totali	896.313,12	37.332.219,92	35.307.025,45	73.535.558,49

	Importo (in euro)
Accantonamento di cui all'art. 12, comma 1 del DPR 207/2010 (abrogato dal D. Lgs. N. 50/2016) riferito al primo anno	26.889,39

Il responsabile del programma

Note

A	B	C	D	E	F	G	H	I	J	K	L	M	N	O	P	Q	R	S	T	U
1																				
2																				
3																				
4																				
5																				
6																				
7																				
8																				
9																				
10																				
11																				
12																				
13																				
14																				
15																				
16																				
17																				
18																				
19																				
20																				
21																				
22																				
23																				
24																				
25																				
26																				
27																				
28																				
29																				
30																				
31																				
32																				
33																				
34																				
35																				
36																				
37																				
38																				
39																				
40																				
41																				
42																				
43																				
44																				
45																				
46																				
47																				
48																				
49																				
50																				
51																				
52																				
53																				
54																				
55																				
56																				
57																				
58																				
59																				
60																				
61																				
62																				

A B C D E F G H I J K L M N O P Q R S T U															
SCHEDA 2: PROGRAMMA TRIENNALE DELLE OPERE PUBBLICHE 2017/2019 DELL'AMMINISTRAZIONE DEL COMUNE DI CANOSA DI PUGLIA ARTICOLAZIONE DELLA COPERTURA FINANZIARIA															

SCHEDA 3: PROGRAMMA TRIENNALE DELLE OPERE PUBBLICHE 2017/2019 DELL'AMMINISTRAZIONE DEL COMUNE DI CANOSA DI PUGLIA ELENCO ANNUALE 2017															
Cod. Int. Amm. (1)	CODICE UNICO INTERVENTO (2)	CUP	DESCRIZIONE INTERVENTO	CPV	RESPONSABILE DEL PROCEDIMENTO		IMPORTO ANNUALITA' (Importi in euro)	IMPORTO TOTALE INTERVENTO (Importi in euro)	FINALITA'(3)	CONFORMITA'	VERIFICA VINCOLI AMBIENTALI	Priorità (4)	STATO PROGETTAZIONE approvata (5)	STIMA Tempi di esecuzione	
					Cognome	Nome				Urb. (S/N)	Amb. (S/N)			TRIMESTRO INIZIO LAVORI	TRIMESTRO FINE LAVORI
CAT. EDILIZIA SOCIALE E SCOLASTICA cod. A06 08															
			INTERVENTO DI MIGLIORAMENTO DELLA SOSTENIBILITA' AMBIENTALE E DELLE PRESTAZIONI ENERGETICHE DEL PATRIMONIO EDILIZIO - SCUOLA MEDIA G. BOVO		Ing. Germinario	Sabino	446.313,12	446.313,12	MIS	S	S	1	SF	4/2017	4/2018
							446.313,12	446.313,12							
CAT. ALTRO cod. E10 08															
			AREA ATTREZZATA SOSTA CAMPER		Ing. Limongelli	Giuseppe	150.000,00	150.000,00	URB	S	S	1	PP	4/2017	2/2018
							150.000,00	150.000,00							
CAT. BENI CULTURALI cod. A06 11															
			SISTEMA DI CONNESSIONE MATERIALE GREENWAY DELL'OFANTO E LABORATORIO INTERCOMUNALE		Ing. Germinario	Sabino	300.000,00	300.000,00	AMB	S	S	1	PP	4/2017	3/2018
							300.000,00	300.000,00							
						TOTALE	896.313,12	896.313,12							
Il responsabile del programma															
(1) Eventuale codice identificativo dell'intervento attribuito dall'Amministrazione (può essere vuoto)															
(2) La codifica dell'intervento CUI (C.F. + ANNO + n. progressivo) verrà composta e confermata, al momento della pubblicazione, dal sistema informativo di gestione															
(3) Indicare le finalità utilizzando la Tabella 5															
(4) Vedi art. 21 D. Lgs. N. 50/2016															
(5) Indicare la fase della progettazione approvata dell'opera come da Tabella 4															

3.2.2 Inventario dei beni immobili

COMUNE DI CANOSA DI PUGLIA (BAT) ELENCO INVENTARIO BENI IMMOBILI - Pag. 1
Voce Conto del Patrimonio: 01 - BENI DEMANIALI Data 27-09-2013
(###) Variazioni: Acquisti, Rivalutazioni, Svalutazioni

Progr.	Mod/Codice Inventario	Descrizione Ubicazione Natura bene Voce Conto del Patrimonio	% Ammortamenti	Tipo Immobile Centro di costo Funzione/Servizio	Valore Acquisito (###) Variazioni Ammortamenti Diminuzione PlusMinusValenze Valore Attuale
1	A	1 STRADE INTERNE AMMORTAMENTO 2% 1 BENI DEMANIALI	2,00% 2,00%	S - STRADA -	10.399.240,63 + 24.461.424,54 + 4.107.935,07 - - 7.547.611,96 =
2	A	2 STRADE VICINALI EXTRA URBANE AMMORTAMENTO 2% 1 BENI DEMANIALI	2,00% 2,00%	S - STRADA -	1.141.751,18 + 1.194.006,70 + 410.489,62 - - 745.165,65 =
3	A	3 GIARDINO - VILLA COMUNALE AMMORTAMENTO 2% 1 BENI DEMANIALI	2,00% 2,00%	T - TERRENO - 9 FUNZIONI RIGUARDANTI LA GESTIONE 6 PARCHI E SERVIZI PER LA TUTELA A	206.582,75 + 163.354,28 + 69.341,80 - - 147.793,45 =
4	A	5 GIARDINO COM.LE VILLA PETRONI AMMORTAMENTO 2% 1 BENI DEMANIALI	2,00% 2,00%	S - STRADA - 9 FUNZIONI RIGUARDANTI LA GESTIONE 6 PARCHI E SERVIZI PER LA TUTELA A	103.291,37 + - 28.921,62 - - 74.369,75 =
5	A	6 GIARDINO COM.LE COSTANTINOPOLI AMMORTAMENTO 2% 1 BENI DEMANIALI	2,00% 2,00%	S - STRADA - 9 FUNZIONI RIGUARDANTI LA GESTIONE 6 PARCHI E SERVIZI PER LA TUTELA A	103.291,37 + - 28.921,62 - - 74.369,75 =
6	A	12 AREA VERDE PUBBLICO IN ZONA 167 VIA BETULLE AMMORTAMENTO 2% 1 BENI DEMANIALI	2,00% 2,00%	S - STRADA - 9 FUNZIONI RIGUARDANTI LA GESTIONE 6 PARCHI E SERVIZI PER LA TUTELA A	27.805,50 + 2.539,40 - - - =

Sezione Operativa

COMUNE DI CANOSA DI PUGLIA (BAT) ELENCO INVENTARIO BENI IMMOBILI - Pag. 3
 Voce Conto del Patrimonio: 01 - BENI DEMANIALI Data 27-09-2013
 (###) Variazioni: Acquisti, Rivalutazioni, Svalutazioni

Progr.	Mod/Codice Inventario	Descrizione Ubicazione Natura bene Voce Conto del Patrimonio	% Ammortamenti	Tipo Immobile Centro di costo Funzione/Servizio	Valore Acquisto (###) Variazioni Ammortamenti Dismissione PlusMinusValenze Valore Attuale
13	B	60 NUOVO MERCATO COPERTO PIAZZA GALLUPPI AMMORTAMENTO 3% 1 BENI DEMANIALI	3,00%	F - FABBRICATO - 11 FUNZIONI NEL CAMPO DELLO SVILUPP 2 FIERE, MERCATI E SERVIZI CONNESS	103.291,38 + 811.074,61 + 169.604,79 - + =
14	B	81 MERCATO COPERTO VIA FALCONE N.138 P.T. AMMORTAMENTO 3% 1 BENI DEMANIALI	3,00%	F - FABBRICATO - 11 FUNZIONI NEL CAMPO DELLO SVILUPP 2 FIERE, MERCATI E SERVIZI CONNESS	180.759,92 + + 75.919,20 - + 104.840,72 =
15	B	82 MERCATO COPERTO DI VIA BARI AMMORTAMENTO 3% 1 BENI DEMANIALI	3,00%	F - FABBRICATO - 11 FUNZIONI NEL CAMPO DELLO SVILUPP 2 FIERE, MERCATI E SERVIZI CONNESS	103.291,38 + + 43.382,36 - + 59.909,02 =
16	A	96 TERRENO CONTRADA CIMITERO AMMORTAMENTO 2% 1 BENI DEMANIALI	2,00%	T - TERRENO - 1 FUNZIONI GENERALI DI AMMINISTRAZ 5 GESTIONE BENI DEMANIALI E PATRIM	2.065,83 + + 578,48 - + 1.487,35 =
17	A	105 DEPOSITO - PARCO AUTOMEZZI N.U.VIA CORSICA 64 AMMORTAMENTO 2% 1 BENI DEMANIALI	2,00%	S - STRADA - 1 FUNZIONI GENERALI DI AMMINISTRAZ 5 GESTIONE BENI DEMANIALI E PATRIM	41.316,55 + + 41.316,55 - 371.848,96 - 371.848,96 =
18	C	114 FONDO RUSTICO ALLA CONTRADA "TRATTURIELLO" AMMORTAMENTO 2% 1 BENI DEMANIALI	2,00%	T - TERRENO - 1 FUNZIONI GENERALI DI AMMINISTRAZ 5 GESTIONE BENI DEMANIALI E PATRIM	1.807,60 + + 506,10 - + 1.301,50 =

Sezione Operativa

COMUNE DI CANOSA DI PUGLIA (BAT) ELENCO INVENTARIO BENI IMMOBILI - Pag. 4
 Voce Conto del Patrimonio: 01 - BENI DEMANIALI Data 27-09-2013
 (###) Variazioni: Acquisti, Rivalutazioni, Svalutazioni

Progr.	Mod/Codice Inventario	Descrizione Ubicazione Natura bene Voce Conto del Patrimonio	% Ammortamenti	Tipo Immobile Centro di costo Funzione/Servizio	Valore Acquisto (###) Variazioni Ammortamenti Diminuzione PlusMinusValenze Valore Attuale
19	C	118 AREA IN CONCESSIONE PER COSTRUZIONE CHIOSCO		S - STRADA -	6.197,48 +
		AMMORTAMENTO 2%	2,00%	1 FUNZIONI GENERALI DI AMMINISTRAZIONE	1.735,30 -
		1 BENI DEMANIALI	2,00%	5 GESTIONE BENI DEMANIALI E PATRIMONIO	-
					4.462,18 =
20	C	119 AREA IN CONCESSIONE PER COSTRUZIONE CHIOSCO		S - STRADA -	15.493,71 +
		AMMORTAMENTO 2%	2,00%	1 FUNZIONI GENERALI DI AMMINISTRAZIONE	4.338,18 -
		1 BENI DEMANIALI	2,00%	5 GESTIONE BENI DEMANIALI E PATRIMONIO	-
					11.155,53 =
21	C	121 AREA IN CONCESSIONE PER COSTRUZIONE STAZIONE DI SERVIZI		S - STRADA -	5.164,57 +
		AMMORTAMENTO 2%	2,00%	1 FUNZIONI GENERALI DI AMMINISTRAZIONE	1.446,06 -
		1 BENI DEMANIALI	2,00%	5 GESTIONE BENI DEMANIALI E PATRIMONIO	-
					3.718,51 =
22	C	122 AREA IN CONCESSIONE PER COSTRUZIONE STAZIONE DI SERVIZI		S - STRADA -	10.329,14 +
		AMMORTAMENTO 2%	2,00%	1 FUNZIONI GENERALI DI AMMINISTRAZIONE	2.892,12 -
		1 BENI DEMANIALI	2,00%	5 GESTIONE BENI DEMANIALI E PATRIMONIO	-
					7.437,02 =
23	C	123 AREA IN CONCESSIONE PER COSTRUZIONE STAZIONE DI SERVIZI		S - STRADA -	5.164,57 +
		AMMORTAMENTO 2%	2,00%	1 FUNZIONI GENERALI DI AMMINISTRAZIONE	1.446,06 -
		1 BENI DEMANIALI	2,00%	5 GESTIONE BENI DEMANIALI E PATRIMONIO	-
					3.718,51 =
24	C	124 AREA IN CONCESSIONE PER COSTRUZIONE STAZIONE DI SERVIZI		S - STRADA -	7.746,85 +
		AMMORTAMENTO 2%	2,00%	1 FUNZIONI GENERALI DI AMMINISTRAZIONE	2.169,16 -
		1 BENI DEMANIALI	2,00%	5 GESTIONE BENI DEMANIALI E PATRIMONIO	-
					5.577,69 =

Sezione Operativa

COMUNE DI CANOSA DI PUGLIA (BAT) ELENCO INVENTARIO BENI IMMOBILI - Pag. 5
 Voce Conto del Patrimonio: 01 - BENI DEMANIALI Data 27-09-2013
 (###) Variazioni: Acquisti, Rivalutazioni, Svalutazioni

Progr.	Mod/Codice Inventario	Descrizione Ubicazione Natura bene Voce Conto del Patrimonio	% Ammortamenti	Tipo Immobile Centro di costo Funzione/Servizio	Valore Acquisto (###) Variazioni Ammortamenti Dismissione PlusMinusValenze Valore Attuale
25	C 125	AREA IN CONCESSIONE PER COSTRUZIONE STAZ. DI SERVIZIO		S - STRADA -	5.164,57 +
		AMMORTAMENTO 2%	2,00%	1 FUNZIONI GENERALI DI AMMINISTRAZIONE	1.446,06 -
		1 BENI DEMANIALI	2,00%	5 GESTIONE BENI DEMANIALI E PATRIMONIO	-
					3.718,51 +
26	C 126	AREA IN CONCESSIONE PER COSTRUZIONE STAZ. DI SERVIZIO		S - STRADA -	15.493,71 +
		AMMORTAMENTO 2%	2,00%	1 FUNZIONI GENERALI DI AMMINISTRAZIONE	4.338,18 -
		1 BENI DEMANIALI	2,00%	5 GESTIONE BENI DEMANIALI E PATRIMONIO	-
					11.155,53 +
27	C 127	AREA IN CONCESSIONE PER COSTRUZIONE STAZ. DI SERVIZIO		S - STRADA -	20.658,28 +
		AMMORTAMENTO 2%	2,00%	1 FUNZIONI GENERALI DI AMMINISTRAZIONE	5.784,38 -
		1 BENI DEMANIALI	2,00%	5 GESTIONE BENI DEMANIALI E PATRIMONIO	-
					14.873,90 +
28	A 133	AREE "PIANO ZONA 167" "COOP. LA FLORA"		S - STRADA -	45.004,05 +
		AMMORTAMENTO 2%	2,00%	1 FUNZIONI GENERALI DI AMMINISTRAZIONE	12.601,12 -
		1 BENI DEMANIALI	2,00%	5 GESTIONE BENI DEMANIALI E PATRIMONIO	-
					32.402,93 +
29	C 134	AREE "PIANO ZONA 167" "COOP. MARANTA"		S - STRADA -	23.240,56 +
		AMMORTAMENTO 2%	2,00%	1 FUNZIONI GENERALI DI AMMINISTRAZIONE	8.408,57 +
		1 BENI DEMANIALI	2,00%	5 GESTIONE BENI DEMANIALI E PATRIMONIO	7.516,36 -
					15.724,20 +
30	C 135	AREE "PIANO ZONA 167" "COOP. CONTROSPAZIO"		S - STRADA -	29.567,16 +
		AMMORTAMENTO 2%	2,00%	1 FUNZIONI GENERALI DI AMMINISTRAZIONE	8.278,76 -
		1 BENI DEMANIALI	2,00%	5 GESTIONE BENI DEMANIALI E PATRIMONIO	-
					21.288,40 +

Sezione Operativa

COMUNE DI CANOSA DI PUGLIA (BAT) ELENCO INVENTARIO BENI IMMOBILI -
Voce Conto del Patrimonio: 01 - BENI DEMANIALI

Pag. 6
Data 27-09-2013

(###) Variazioni: Acquisti, Rivalutazioni, Svalutazioni

Progr.	Mod/Codice Inventario	Descrizione Ubicazione Natura bene Voce Conto del Patrimonio	% Ammortamenti	Tipo Immobile Centro di costo Funzione/Servizio	Valore Acquisto (###) Variazioni Ammortamenti Dismissione PlusMinusValenze Valore Attuale
31	A	136 AREE "PIANO ZONA 167" "COOP. NUOVA CANOSA"		S - STRADA -	116.202,80 +
		AMMORTAMENTO 2%	2,00%	1 FUNZIONI GENERALI DI AMMINISTRAZ	32.536,84 +
		1 BENI DEMANIALI	2,00%	5 GESTIONE BENI DEMANIALI E PATRIM	-
					83.665,96 =
32	C	137 AREE "PIANO ZONA 167" "COOP. FULMINE"		S - STRADA -	13.107,68 +
		AMMORTAMENTO 2%	2,00%	1 FUNZIONI GENERALI DI AMMINISTRAZ	3.670,10 +
		1 BENI DEMANIALI	2,00%	5 GESTIONE BENI DEMANIALI E PATRIM	-
					9.437,58 =
33	C	138 AREE "PIANO ZONA 167" "COOP. ACLI"		S - STRADA -	21.497,52 +
		AMMORTAMENTO 2%	2,00%	1 FUNZIONI GENERALI DI AMMINISTRAZ	6.019,30 +
		1 BENI DEMANIALI	2,00%	5 GESTIONE BENI DEMANIALI E PATRIM	-
					15.478,22 =
34	C	139 AREE "PIANO ZONA 167" "COOP. SERENA"		S - STRADA -	74.886,25 +
		AMMORTAMENTO 2%	2,00%	1 FUNZIONI GENERALI DI AMMINISTRAZ	20.968,22 +
		1 BENI DEMANIALI	2,00%	5 GESTIONE BENI DEMANIALI E PATRIM	-
					53.918,03 =
35	C	140 AREE "PIANO ZONA 167" "COOP. SPAZIO 79"		S - STRADA -	38.837,56 +
		AMMORTAMENTO 2%	2,00%	1 FUNZIONI GENERALI DI AMMINISTRAZ	10.874,50 +
		1 BENI DEMANIALI	2,00%	5 GESTIONE BENI DEMANIALI E PATRIM	-
					27.963,06 =
36	C	141 AREE "PIANO ZONA 167" "COOP. CASA RIDENTE"		S - STRADA -	63.498,38 +
		AMMORTAMENTO 2%	2,00%	1 FUNZIONI GENERALI DI AMMINISTRAZ	17.779,58 +
		1 BENI DEMANIALI	2,00%	5 GESTIONE BENI DEMANIALI E PATRIM	-
					45.718,80 =

Sezione Operativa

COMUNE DI CANOSA DI PUGLIA (BAT) ELENCO INVENTARIO BENI IMMOBILI -
Voce Conto del Patrimonio: 01 - BENI DEMANIALI

Pag. 7

Data 27-09-2013

(###) Variazioni: Acquisti, Rivalutazioni, Svalutazioni

Progr.	Mod/Codice Inventario	Descrizione Ubicazione Natura bene Voce Conto del Patrimonio	Ammortamenti	Tipo Immobile Centro di costo Funzione/Servizio	Valore Acquisto (###) Variazioni Ammortamenti Diminuzione PlusMinusValenze Valore Attuale
37	C 142	AREE "PIANO ZONA 167" "COOP. CONTROSPAZIO"		S - STRADA -	18.153,46 +
		AMMORTAMENTO 2%	2,00%	1 FUNZIONI GENERALI DI AMMINISTRAZ	5.082,98 +
		1 BENI DEMANIALI	2,00%	5 GESTIONE BENI DEMANIALI E PATRIM	-
					13.070,48 =
38	C 143	AREE "PIANO ZONA 167" ASSEGN. I.A.C.P. II BIE		S - STRADA -	24.139,20 +
		AMMORTAMENTO 2%	2,00%	1 FUNZIONI GENERALI DI AMMINISTRAZ	6.758,92 +
		1 BENI DEMANIALI	2,00%	5 GESTIONE BENI DEMANIALI E PATRIM	-
					17.380,28 =
39	C 144	AREE "PIANO ZONA 167" ASSEGN. I.A.C.P. II BIE		S - STRADA -	56.397,09 +
		AMMORTAMENTO 2%	2,00%	1 FUNZIONI GENERALI DI AMMINISTRAZ	15.791,16 +
		1 BENI DEMANIALI	2,00%	5 GESTIONE BENI DEMANIALI E PATRIM	-
					40.605,93 =
40	C 145	AREE "PIANO ZONA 167" ASSEGN. I.A.C.P. III BI		S - STRADA -	21.494,94 +
		AMMORTAMENTO 2%	2,00%	1 FUNZIONI GENERALI DI AMMINISTRAZ	6.018,60 +
		1 BENI DEMANIALI	2,00%	5 GESTIONE BENI DEMANIALI E PATRIM	-
					15.476,34 =
41	C 146	AREE "PIANO ZONA 167" ASSEGN. I.A.C.P. III BI		S - STRADA -	1.939,81 +
		AMMORTAMENTO 2%	2,00%	1 FUNZIONI GENERALI DI AMMINISTRAZ	543,20 +
		1 BENI DEMANIALI	2,00%	5 GESTIONE BENI DEMANIALI E PATRIM	-
					1.396,61 =
42	C 147	AREE "PIANO ZONA 167" ASSEGN. I.A.C.P. IV BIE		S - STRADA -	21.417,47 +
		AMMORTAMENTO 2%	2,00%	1 FUNZIONI GENERALI DI AMMINISTRAZ	5.996,90 +
		1 BENI DEMANIALI	2,00%	5 GESTIONE BENI DEMANIALI E PATRIM	-
					15.420,57 =

Sezione Operativa

COMUNE DI CANOSA DI PUGLIA (BAT)			ELENCO INVENTARIO BENI IMMOBILI -		Pag. 8
Voce Conto del Patrimonio: 01 - BENI DEMANIALI					Data 27-09-2013
					(###) Variazioni: Acquisti, Rivalutazioni, Svalutazioni
Progr.	Mod/Codice Inventario	Descrizione Ubicazione Natura bene Voce Conto del Patrimonio	% Ammortamenti	Tipo Immobile Centro di costo Funzione/Servizio	Valore Acquisto (###) Variazioni Ammortamenti Dismissione PlusMinusValenze Valore Attuale
43	C 148	AREE "PIANO ZONA 167" ASSEGN. I.A.C.P. V BIEN AMMORTAMENTO 2% 1 BENI DEMANIALI	2,00% 2,00%	S - STRADA - 1 FUNZIONI GENERALI DI AMMINISTRAZ 5 GESTIONE BENI DEMANIALI E PATRIM	20.162,48 + 5.645,50 - 14.516,98 =
44	C 149	AREE "PIANO ZONA 167" ASSEGN. I.A.C.P. AMMORTAMENTO 2% 1 BENI DEMANIALI	2,00% 2,00%	S - STRADA - 1 FUNZIONI GENERALI DI AMMINISTRAZ 5 GESTIONE BENI DEMANIALI E PATRIM	70.651,30 + 19.782,42 - 50.868,88 =
45	C 150	AREE "PIANO ZONA 167" ASSEGN. I.A.C.P. AMMORTAMENTO 2% 1 BENI DEMANIALI	2,00% 2,00%	S - STRADA - 1 FUNZIONI GENERALI DI AMMINISTRAZ 5 GESTIONE BENI DEMANIALI E PATRIM	19.170,88 + 5.367,88 - 13.803,00 =
46	A 194	IMPIANTO PUBBLICA ILLUMINAZIONE ZONA CASTELLO PIAZZA MARTIRI 23 MAGGIO AMMORTAMENTO 2% 1 BENI DEMANIALI	2,00% 2,00%	I - IMPIANTO -	159.372,98 + 130.697,83 + 12.749,84 - 152.998,97 =
47	A 196	ALIENAZIONE TERRENO ZONA 167 A DITTA CANOSALT AMMORTAMENTO 2% 1 BENI DEMANIALI	2,00% 2,00%	S - STRADA -	894.198,28 + -894.198,28 + 1.297.556,75 - 403.358,47 + 894.198,28 =
TOTALE VOCE CONTO DEL PATRIMONIO 01 BENI DEMANIALI					(###) 14.502.396,49 + 27.957.273,59 + 5.482.940,64 - 1.669.405,71 - 775.207,43 + 10.682.364,25 =
			(###) Variazioni: Acquisti, Rivalutazioni, Svalutazioni		

Sezione Operativa

COMUNE DI CANOSA DI PUGLIA (BAT) ELENCO INVENTARIO BENI IMMOBILI - Pag. 9
 Voce Conto del Patrimonio: 02 - TERRENI - PATRIMONIO INDISPONIBILE Data 27-09-2013
 (###) Variazioni: Acquisti, Rivalutazioni, Svalutazioni

Progr.	Mod/Codice Inventario	Descrizione Ubicazione Natura bene Voce Conto del Patrimonio	% Ammortamenti	Tipo Immobile Centro di costo Funzione/Servizio	Valore Acquisto (###) Variazioni Ammortamenti Dismissione PlusMinusValenze Valore Attuale
48	A	20 AREA ARCHEOLOGICA SANTA SOFIA AMMORTAMENTO VUOTO 2 TERRENI - PATRIMONIO INDISPONIBILE		T - TERRENO - 1 FUNZIONI GENERALI DI AMMINISTRAZ 5 GESTIONE BENI DEMANIALI E PATRIM	384.410,11 + 513.222,65 + - - 384.410,11 =
49	A	36 FOGNA NERA ABITATO CANOSA AMMORTAMENTO VUOTO 2 TERRENI - PATRIMONIO INDISPONIBILE		I - IMPIANTO - 9 FUNZIONI RIGUARDANTI LA GESTIONE 4 SERVIZIO IDRICO INTEGRATO	16.144,01 + - - 109,98 =
50	A	37 IMPIANTO FOGNATURA BIANCA AMMORTAMENTO VUOTO 2 TERRENI - PATRIMONIO INDISPONIBILE		I - IMPIANTO -	3.449.520,67 + - - 829.295,81 =
51	A	39 TERRENO PARCO ALMIRANTE AMMORTAMENTO VUOTO 2 TERRENI - PATRIMONIO INDISPONIBILE		T - TERRENO -	188.365,84 + - - =
52	A	184 AREA ARCHEOLOGICA SAN LEUCIO VIA SANTA LUCIA AMMORTAMENTO VUOTO 2 TERRENI - PATRIMONIO INDISPONIBILE		T - TERRENO - 1 FUNZIONI GENERALI DI AMMINISTRAZ 5 GESTIONE BENI DEMANIALI E PATRIM	134.758,50 + 714.416,82 + - - 138.026,30 =
53	C	187 PATRIMONIO ARCHEOLOGICO AMMORTAMENTO VUOTO 2 TERRENI - PATRIMONIO INDISPONIBILE		T - TERRENO -	41.713,00 + 1.861.473,13 + - - 590.430,61 =

COMUNE DI CANOSA DI PUGLIA (BAT) ELENCO INVENTARIO BENI IMMOBILI -
Voce Conto del Patrimonio: 02 - TERRENI - PATRIMONIO INDISPONIBILE

Pag. 10
Data 27-09-2013

(###) Variazioni: Acquisti, Rivalutazioni, Svalutazioni

Progr.	Mod/Codice Inventario	Descrizione Ubicazione Natura bene Voce Conto del Patrimonio	Tipo Immobile Centro di costo Funzione/Servizio	Valore Acquisto (###) Variazioni Ammortamenti Dismissione PlusMinusValenze Valore Attuale
54	B	197	TERRENO IN LOCALITA' S.PIETRO IN NAVICELLA	T - TERRENO -
		2 TERRENI - PATRIMONIO INDISPONIBILE		2.100,00 +
				2.100,00 =
55	B	198	TERRENO IN LOCALITA' PEZZE DEL TUFO	T - TERRENO -
		2 TERRENI - PATRIMONIO INDISPONIBILE		4.700,00 +
				4.700,00 =
TOTALE VOCE CONTO DEL PATRIMONIO 02 TERRENI - PATRIMONIO INDISPONIBILE				567.681,61 +
				(###) 6.743.143,12 +
				0,00 -
				0,00 -
				0,00 +
				1.949.072,81 =
(###) Variazioni: Acquisti, Rivalutazioni, Svalutazioni				

Sezione Operativa

Voce Conto del Patrimonio: 03 - TERRENI - PATRIMONIO DISPONIBILE					Data 27-09-2013	
(###) Variazioni: Acquisti, Rivalutazioni, Svalutazioni						
Progr.	Mod/Codice Inventario	Descrizione Ubicazione Natura bene Voce Conto del Patrimonio	% Ammortamenti	Tipo Immobile Centro di costo Funzione/Servizio	Valore Acquisto (###) Variazioni Ammortamenti Dismissione PlusMinusValenze Valore Attuale	
56	C 110	PONDO RUSTICO ALLA CONTRADA "COLAVECCHIA"		T - TERRENO -	1.090.328,54	+
		AMMORTAMENTO VUOTO		1 FUNZIONI GENERALI DI AMMINISTRAZ	598.909,47	+
		3 TERRENI - PATRIMONIO DISPONIBILE		5 GESTIONE BENI DEMANIALI E PATRIM		-
						-
					1.090.328,54	+
						=
57	C 120	AREA IN CONCESSIONE PER COSTRUZIONE CHIOSCO		T - TERRENO -	4.131,66	+
		AMMORTAMENTO VUOTO		1 FUNZIONI GENERALI DI AMMINISTRAZ		+
		3 TERRENI - PATRIMONIO DISPONIBILE		5 GESTIONE BENI DEMANIALI E PATRIM		-
						-
					4.131,66	+
						=
58	C 191	AREA ZONA 167 "COOP. MORENA"		T - TERRENO -	7.438,50	+
		AMMORTAMENTO VUOTO		9 FUNZIONI RIGUARDANTI LA GESTIONE		+
		3 TERRENI - PATRIMONIO DISPONIBILE		2 EDILIZIA RESIDENZIALE PUBBLICA L		-
						-
					7.438,50	+
						=
59	B 200	AREA ZONA 167		T - TERRENO -	227,85	+
		AMMORTAMENTO 2%	2,00%			+
		3 TERRENI - PATRIMONIO DISPONIBILE				-
						-
						+
					227,85	+
						=
60	B 201	AREA ZONA 167		T - TERRENO -	26,25	+
		AMMORTAMENTO 2%	2,00%			+
		3 TERRENI - PATRIMONIO DISPONIBILE				-
						-
						+
					26,25	+
						=
61	B 202	AREA ZONA 167		T - TERRENO -	53,55	+
		AMMORTAMENTO 2%	2,00%			+
		3 TERRENI - PATRIMONIO DISPONIBILE				-
						-
						+
					53,55	+
						=

Sezione Operativa

COMUNE DI CANOSA DI PUGLIA (BAT) ELENCO INVENTARIO BENI IMMOBILI - Pag. 12
 Voce Conto del Patrimonio: 03 - TERRENI - PATRIMONIO DISPONIBILE Data 27-09-2013
 (###) Variazioni: Acquisti, Rivalutazioni, Svalutazioni

Progr.	Mod/Codice Inventario	Descrizione Ubicazione Natura bene Voce Conto del Patrimonio	% Ammortamenti	Tipo Immobile Centro di costo Funzione/Servizio	Valore Acquisto (###) Variazioni Ammortamenti Dismissione PlusMinusValenze Valore Attuale
62	B	203 AREA ZONA 167		T - TERRENO -	494,55 +
		AMMORTAMENTO 2%	2,00%		-
		3 TERRENI - PATRIMONIO DISPONIBILE			-
					494,55 +
63	B	204 AREA ZONA 167		T - TERRENO -	88,20 +
		AMMORTAMENTO 2%	2,00%		-
		3 TERRENI - PATRIMONIO DISPONIBILE			-
					88,20 +
TOTALE VOCE CONTO DEL PATRIMONIO 03 TERRENI - PATRIMONIO DISPONIBILE					1.102.789,10 +
					(###) 598.909,47 +
					0,00 -
					0,00 -
					0,00 +
(###) Variazioni: Acquisti, Rivalutazioni, Svalutazioni					1.102.789,10 =

Sezione Operativa

UNIONE DI CAMPO DI PUGLIA (BARI) ELENCO INVENTARIO BENI IMMOBILI - Pag. 13
 Voce Conto del Patrimonio: 04 - FABBRICATI -PATRIMONIO INDISPONIB. Data 27-09-2013
 (###) Variazioni: Acquisti, Rivalutazioni, Svalutazioni

Progr.	Mod/Codice Inventario	Descrizione Ubicazione Natura bene Voce Conto del Patrimonio	% Ammortamenti	Tipo Immobile Centro di costo Funzione/Servizio	Valore Acquisto (###) Variazioni Ammortamenti Dismissione PlusMinusValenze Valore Attuale
64	B	42 PALAZZO DI CITTA'-P.ZA MARTIRI 23 MAGGIO SEM. AMMORTAMENTO 3% 4 FABBRICATI -PATRIMONIO INDISPONIB.	3,00% 3,00%	F - FABBRICATO - 1 FUNZIONI GENERALI DI AMMINISTRAZ 5 GESTIONE BENI DEMANIALI E PATRIM	1.032.913,79 + 80.253,01 + 316.447,93 - - * 722.771,96 =
65	B	46 PALAZZO DI CITTA'-P.ZA MARTIRI 23 MAGGIO 2°P. AMMORTAMENTO 3% 4 FABBRICATI -PATRIMONIO INDISPONIB.	3,00% 3,00%	F - FABBRICATO - 1 FUNZIONI GENERALI DI AMMINISTRAZ 5 GESTIONE BENI DEMANIALI E PATRIM	58.598,02 + 11.348,46 - - + i =
66	B	47 EDIFICIO SCOLASTICO G.BOVIO VIA BOVIO P.TERRA AMMORTAMENTO 3% 4 FABBRICATI -PATRIMONIO INDISPONIB.	3,00% 3,00%	F - FABBRICATO -	1.032.913,79 + 629.665,83 + 472.346,87 - - + 629.775,79 =
67	B	50 EDIFICIO SCOLASTICO G.MAZZINI VIA PIAVE SEMIN AMMORTAMENTO 3% 4 FABBRICATI -PATRIMONIO INDISPONIB.	3,00% 3,00%	F - FABBRICATO - 4 FUNZIONI DI ISTRUZIONE PUBBLICA 2 ISTRUZIONE ELEMENTARE	2.662.335,36 + 447.572,96 + 1.085.515,25 - - + 1.576.820,11 =
68	B	52 EDIFICIO SCOL. G.MAZZINI VIA PIAVE 1° PIANO AMMORTAMENTO 3% 4 FABBRICATI -PATRIMONIO INDISPONIB.	3,00% 3,00%	F - FABBRICATO - 4 FUNZIONI DI ISTRUZIONE PUBBLICA 2 ISTRUZIONE ELEMENTARE	218.081,38 + 17.349,10 - - + 628,44 =
69	B	53 EDIFICIO SCOL. G. MAZZINI VIA PIAVE 2° PIANO AMMORTAMENTO 3% 4 FABBRICATI -PATRIMONIO INDISPONIB.	3,00% 3,00%	F - FABBRICATO - 4 FUNZIONI DI ISTRUZIONE PUBBLICA 2 ISTRUZIONE ELEMENTARE	10.475,03 + 10.475,03 + 2.828,25 - - + 7.646,78 =

COMUNE DI CANOSA DI PUGLIA (BAT) ELENCO INVENTARIO BENI IMMOBILI - Pag. 14
 Voce Conto del Patrimonio: 04 - FABBRICATI -PATRIMONIO INDISPONIB. Data 27-09-2013
 (###) Variazioni: Acquisti, Rivalutazioni, Svalutazioni

Progr.	Mod/Codice Inventario	Descrizione Ubicazione Natura bene Voce Conto del Patrimonio	% Ammortamenti	Tipo Immobile Centro di costo Funzione/Servizio	Valore Acquisto [###] Variazioni Ammortamenti Dismissione PlusMinusValenze Valore Attuale
70	B	54 EDIFICIO SCOL. G.PARINI VIA PARINI P.RIALZATO		F - FABBRICATO -	413.165,52 +
		AMMORTAMENTO 3%	3,00%	4 FUNZIONI DI ISTRUZIONE PUBBLICA	452.212,44 +
		4 FABBRICATI -PATRIMONIO INDISPONIB.		3 ISTRUZIONE MEDIA	208.743,39 -
					208.051,68 =
71	B	56 EDIF.SCOL.DE MURO LOMANTO VIA S.LUCIA C.CENTR		F - FABBRICATO -	1.291.142,25 +
		AMMORTAMENTO 3%	3,00%	4 FUNZIONI DI ISTRUZIONE PUBBLICA	15.468,79 +
		4 FABBRICATI -PATRIMONIO INDISPONIB.		2 ISTRUZIONE ELEMENTARE	544.146,32 -
					746.995,93 =
72	B	59 EDIF. ASILO NIDO IN ZONA 167 VIA CAGLIARI		F - FABBRICATO -	77.468,54 +
		AMMORTAMENTO 3%	3,00%	1 FUNZIONI GENERALI DI AMMINISTRAZ	324.800,00 +
		4 FABBRICATI -PATRIMONIO INDISPONIB.		5 GESTIONE BENI DEMANIALI E PATRIM	70.294,04 -
					7.173,70 =
73	B	60 EDIF. SCUOLA ELEM. DON BOSCO VIALE I MAGGIO		F - FABBRICATO -	1.335.614,11 +
		AMMORTAMENTO 3%	3,00%	4 FUNZIONI DI ISTRUZIONE PUBBLICA	66.093,10 +
		4 FABBRICATI -PATRIMONIO INDISPONIB.		2 ISTRUZIONE ELEMENTARE	569.329,66 -
					779.158,99 =
74	B	61 EDIF. SCUOLA ELEM. M. CARELLA VIA G. OSPITALE		F - FABBRICATO -	2.324.056,05 +
		AMMORTAMENTO 3%	3,00%	4 FUNZIONI DI ISTRUZIONE PUBBLICA	6.493,69 +
		4 FABBRICATI -PATRIMONIO INDISPONIB.		2 ISTRUZIONE ELEMENTARE	976.942,51 -
					1.347.113,54 =
75	B	62 EDIF.SCUOLA MEDIA U.FOSCOLO VIA L.SETTEMBRINI		F - FABBRICATO -	1.549.370,70 +
		AMMORTAMENTO 3%	3,00%	4 FUNZIONI DI ISTRUZIONE PUBBLICA	16.015,70 +
		4 FABBRICATI -PATRIMONIO INDISPONIB.		3 ISTRUZIONE MEDIA	653.138,03 -
					896.232,67 =

Sezione Operativa

COMUNE DI CANOSA DI PUGLIA (BAT) ELENCO INVENTARIO BENI IMMOBILI - Pag. 15
Voce Conto del Patrimonio: 04 - FABBRICATI -PATRIMONIO INDISPONIB. Data 27-09-2013
(###) Variazioni: Acquisti, Rivalutazioni, Svalutazioni

Progr.	Mod/Codice Inventario	Descrizione Ubicazione Natura bene Voce Conto del Patrimonio	% Ammortamenti	Tipo Immobile Centro di costo Funzione/Servizio	Valore Acquisto (###) Variazioni Ammortamenti Dismissione PlusMinusValenze Valore Attuale
76	B	63	EDIF.SC.MATERNA N.DELL'ANDRO VIA SETTEMBRINI	F - FABBRICATO -	427.398,72 +
			AMMORTAMENTO 3%	4 FUNZIONI DI ISTRUZIONE PUBBLICA	33.487,83 +
			4 FABBRICATI -PATRIMONIO INDISPONIB.	1 SCUOLA MATERNA	177.483,50 -
					-
					268.245,36 =
77	B	64	EDIF.SCUOLA ELEM. N.IACOBONE VIA A.DE GASPERI	F - FABBRICATO -	774.685,35 +
			AMMORTAMENTO 3%	4 FUNZIONI DI ISTRUZIONE PUBBLICA	325.367,84 -
			4 FABBRICATI -PATRIMONIO INDISPONIB.	2 ISTRUZIONE ELEMENTARE	-
					449.317,51 =
78	B	65	EDIF. SCUOLA MATERNA EX CIF VIA G. BOVIO	F - FABBRICATO -	382.178,11 +
			AMMORTAMENTO 3%	4 FUNZIONI DI ISTRUZIONE PUBBLICA	160.514,76 -
			4 FABBRICATI -PATRIMONIO INDISPONIB.	1 SCUOLA MATERNA	-
					221.663,35 =
79	B	66	ISTIT. PROFESS. AGRIC. VIA S. PAOLO PALAZZ. A	F - FABBRICATO -	3.525.009,72 +
			AMMORTAMENTO 3%	4 FUNZIONI DI ISTRUZIONE PUBBLICA	3.527.066,76 +
			4 FABBRICATI -PATRIMONIO INDISPONIB.	4 ISTRUZIONE SECONDARIA SUPERIORE	1.287.664,36 -
					-
					2.237.345,36 =
80	B	69	PALESTRA COPERTA SCUOLA G.BOVIO VIA ANGIULLI	F - FABBRICATO -	103.291,38 +
			AMMORTAMENTO 3%	4 FUNZIONI DI ISTRUZIONE PUBBLICA	43.382,36 -
			4 FABBRICATI -PATRIMONIO INDISPONIB.	3 ISTRUZIONE MEDIA	-
					59.909,02 =
81	B	74	CENTRO ANZIANI VILLA COMUNALE VIA G. BOVIO	F - FABBRICATO -	51.645,69 +
			AMMORTAMENTO 3%	10 FUNZIONI NEL SETTORE SOCIALE	21.691,18 -
			4 FABBRICATI -PATRIMONIO INDISPONIB.	4 ASSISTENZA, BENEFICIENZA PUBBLIC	-
					29.954,51 =

((###) Variazioni: Acquisti, Rivalutazioni, Svalutazioni)

Progr.	Mod/Codice Inventario	Descrizione Ubicazione Natura bene Voce Conto del Patrimonio	% Ammortamenti	Tipo Immobile Centro di costo Funzione/Servizio	Valore Acquisto (###) Variazioni Ammortamenti Dismissione PlusMinusValenze Valore Attuale
82	B	75 PRETURA CIRCONDARIALE VIA F. ROSSI AMMORTAMENTO 3% 4 FABBRICATI -PATRIMONIO INDISPONIB.	3,00% 3,00%	F - FABBRICATO - 2 FUNZIONI RELATIVE ALLA GIUSTIZIA 1 UFFICI GIUDIZIARI	774.685,35 + 5.400,00 + 326.491,04 - 448.194,31 =
83	B	76 CASERMA CARABINIERI VIA A. DE GASPERI AMMORTAMENTO 3% 4 FABBRICATI -PATRIMONIO INDISPONIB.	3,00% 3,00%	F - FABBRICATO - 1 FUNZIONI GENERALI DI AMMINISTRAZ 5 GESTIONE BENI DEMANIALI E PATRIM	619.748,28 + 121.071,65 + 278.544,84 - 342.849,04 =
84	B	77 EX CARCERE MANDAMENTALE VIALE I MAGGIO AMMORTAMENTO 3% 4 FABBRICATI -PATRIMONIO INDISPONIB.	3,00% 3,00%	F - FABBRICATO -	206.582,76 + 29.934,25 + 90.328,06 - 116.254,70 =
85	B	78 MATTATOIO COMUNALE VIA S. PAOLO AMMORTAMENTO 3% 4 FABBRICATI -PATRIMONIO INDISPONIB.	3,00% 3,00%	F - FABBRICATO - 11 FUNZIONI NEL CAMPO DELLO SVILUPP 3 MATTATOIO E SERVIZI CONNESSI	413.165,52 + 173.529,58 - 239.635,94 =
86	B	83 CABINE ENEL NEL PIANO DI ZONA 167 AMMORTAMENTO 3% 4 FABBRICATI -PATRIMONIO INDISPONIB.	3,00% 3,00%	F - FABBRICATO - 8 FUNZIONI NEL CAMPO DELLA VIABILI 2 ILLUMINAZIONE PUBBLICA E SERVIZI	51.645,69 + 21.691,18 - 29.954,51 =
87	B	84 CAMPO SPORT.COMUN.S.MAROCCHINO VIALE I MAGGIO AMMORTAMENTO 3% 4 FABBRICATI -PATRIMONIO INDISPONIB.	3,00% 3,00%	F - FABBRICATO - 6 FUNZIONI NEL SETTORE SPORTIVO E 2 STADIO COMUNALE, PALAZZO DELLO S	516.456,90 + 241.071,69 + 173.718,74 - 342.738,16 =

Sezione Operativa

COMUNE DI CANOSA DI PUGLIA (BAT) ELENCO INVENTARIO BENI IMMOBILI -
Voce Conto del Patrimonio: 04 - FABBRICATI -PATRIMONIO INDISPONIB.

Pag. 17

Data 27-09-2013

((###) Variazioni: Acquisti, Rivalutazioni, Svalutazioni)

Progr.	Mod/Codice Inventario	Descrizione Ubicazione Natura bene Voce Conto del Patrimonio	% Ammortamenti	Tipo Immobile Centro di costo Funzione/Servizio	Valore Acquisto ((###) Variazioni Ammortamenti Dismissione PlusMinusValenze Valore Attuale
88	B	85 CAMPO SPORTIVO COMUNALE ZONA 167 VIA BACCARO AMMORTAMENTO 3% 4 FABBRICATI -PATRIMONIO INDISPONIB.	3,00% 3,00%	F - FABBRICATO - 6 FUNZIONI NEL SETTORE SPORTIVO E 2 STADIO COMUNALE, PALAZZO DELLO S	1.032.913,79 + 457.753,67 + 509.402,63 - - + 523.511,16 =
89	B	86 POLIVAL.ZONA COSTANTINOPOLI VIA MURGETTA AMMORTAMENTO 3% 4 FABBRICATI -PATRIMONIO INDISPONIB.	3,00% 3,00%	F - FABBRICATO - 6 FUNZIONI NEL SETTORE SPORTIVO E 2 STADIO COMUNALE, PALAZZO DELLO S	619.748,28 + 53.431,04 + 266.010,31 - - + 353.737,97 =
90	B	87 GABINETTI PUBBLICI VILLA COMUNALE AMMORTAMENTO 3% 4 FABBRICATI -PATRIMONIO INDISPONIB.	3,00% 3,00%	F - FABBRICATO - 1 FUNZIONI GENERALI DI AMMINISTRAZ 5 GESTIONE BENI DEMANIALI E PATRIM	72.303,97 + + 30.367,68 - - + 41.936,29 =
91	B	88 GABINETTI PUBBLICI PIAZZA GALLUPPI 25 AMMORTAMENTO 3% 4 FABBRICATI -PATRIMONIO INDISPONIB.	3,00% 3,00%	F - FABBRICATO - 1 FUNZIONI GENERALI DI AMMINISTRAZ 5 GESTIONE BENI DEMANIALI E PATRIM	5.681,03 + + 2.386,02 - - + 3.295,01 =
92	B	89 TORRE DELL'OROLOGIO VIA STALINGRADO AMMORTAMENTO 3% 4 FABBRICATI -PATRIMONIO INDISPONIB.	3,00% 3,00%	F - FABBRICATO - 1 FUNZIONI GENERALI DI AMMINISTRAZ 5 GESTIONE BENI DEMANIALI E PATRIM	1.549,38 + 1.032,00 + 650,72 - - + 898,66 =
93	B	90 SERV.OROL.PUBB.CHIESA S.FRANCESCO P.ZA REPUB. AMMORTAMENTO 3% 4 FABBRICATI -PATRIMONIO INDISPONIB.	3,00% 3,00%	F - FABBRICATO - 1 FUNZIONI GENERALI DI AMMINISTRAZ 5 GESTIONE BENI DEMANIALI E PATRIM	361,52 + + 151,90 - - + 209,62 =

Sezione Operativa

COMUNE DI CANOSA DI PUGLIA (BAT) ELENCO INVENTARIO BENI IMMOBILI -
Voce Conto del Patrimonio: 04 - FABBRICATI -PATRIMONIO INDISPONIB.
Pag. 18
Data 27-09-2013
((##)) Variazioni: Acquisti, Rivalutazioni, Svalutazioni

Progr.	Mod/Codice Inventario	Descrizione Ubicazione Natura bene Voce Conto del Patrimonio	% Ammortamenti	Tipo Immobile Centro di costo Funzione/Servizio	Valore Acquisto ((##)) Variazioni Ammortamenti Dismissione PlusMinusValenze Valore Attuale
94	B 211	ASILO NIDO COMUNALE VIA DELLE BETULLE AMMORTAMENTO 3% 4 FABBRICATI -PATRIMONIO INDISPONIB.	3,00% 3,00%	F - FABBRICATO -	620.339,91 + 5.182,30 - 326.322,63 =
95	B 210	ASILO NIDO COMUNALE VIA DEI PLATANI AMMORTAMENTO 3% 4 FABBRICATI -PATRIMONIO INDISPONIB.	3,00% 3,00%	F - FABBRICATO -	534.250,14 + 4.433,73 - 334.283,33 =
96	C 93	CASA RUR. NEVIERA DEI PRETI S.C. MURGETTA AMMORTAMENTO 3% 4 FABBRICATI -PATRIMONIO INDISPONIB.	3,00% 3,00%	F - FABBRICATO - 1 FUNZIONI GENERALI DI AMMINISTRAZ 5 GESTIONE BENI DEMANIALI E PATRIM	5.164,57 + 2.169,16 - 2.995,41 =
97	C 97	FABBRICATO PIAZZA VITTORIO VENETO, 1 AMMORTAMENTO 3% 4 FABBRICATI -PATRIMONIO INDISPONIB.	3,00% 3,00%	F - FABBRICATO - 1 FUNZIONI GENERALI DI AMMINISTRAZ 5 GESTIONE BENI DEMANIALI E PATRIM	69.721,69 + 3.133,68 + 29.753,15 - 39.968,54 =
98	C 98	LOCALE VIA CARMELITANI, 2 AMMORTAMENTO 3% 4 FABBRICATI -PATRIMONIO INDISPONIB.	3,00% 3,00%	F - FABBRICATO - 1 FUNZIONI GENERALI DI AMMINISTRAZ 5 GESTIONE BENI DEMANIALI E PATRIM	4.131,66 + 1.735,30 - 2.396,36 =
99	C 99	LOCALE VIA CARMELITANI, 4 AMMORTAMENTO 3% 4 FABBRICATI -PATRIMONIO INDISPONIB.	3,00% 3,00%	F - FABBRICATO - 1 FUNZIONI GENERALI DI AMMINISTRAZ 5 GESTIONE BENI DEMANIALI E PATRIM	4.131,66 + 1.735,30 - 2.396,36 =

COMUNE DI CANOSA DI PUGLIA (BAT) ELENCO INVENTARIO BENI IMMOBILI - Pag. 19
 Voce Conto del Patrimonio: 04 - FABBRICATI -PATRIMONIO INDISPONIB. Data 27-09-2013
 (###) Variazioni: Acquisti, Rivalutazioni, Svalutazioni

Progr.	Mod/Codice Inventario	Descrizione Ubicazione Natura bene Voce Conto del Patrimonio	% Ammortamenti	Tipo Immobile Centro di costo Funzione/Servizio	Valore Acquisto (###) Variazioni Ammortamenti Dismissione PlusMinusValenze Valore Attuale
100	C 100	LOCALE A PIANO TERRA PIAZZA GALLUPPI, 26		F - FABBRICATO -	10.329,14 +
		AMMORTAMENTO 3%	3,00%	1 FUNZIONI GENERALI DI AMMINISTRAZ	4.338,18 -
		4 FABBRICATI -PATRIMONIO INDISPONIB.		5 GESTIONE BENI DEMANIALI E PATRIM	-
					5.990,96 =
101	C 101	LOCALE PIAZZA GALLUPPI, 27		F - FABBRICATO -	10.329,14 +
		AMMORTAMENTO 3%	3,00%	1 FUNZIONI GENERALI DI AMMINISTRAZ	4.338,18 -
		4 FABBRICATI -PATRIMONIO INDISPONIB.		5 GESTIONE BENI DEMANIALI E PATRIM	-
					5.990,96 =
102	C 102	LOCALE PIAZZA GALLUPPI, 28		F - FABBRICATO -	7.746,86 +
		AMMORTAMENTO 3%	3,00%	1 FUNZIONI GENERALI DI AMMINISTRAZ	3.253,74 -
		4 FABBRICATI -PATRIMONIO INDISPONIB.		5 GESTIONE BENI DEMANIALI E PATRIM	-
					4.493,12 =
103	C 103	LOCALE P.ZZA GALLUPPI N.29 ANG.VIA ZANARDELLI		F - FABBRICATO -	12.911,43 +
		AMMORTAMENTO 3%	3,00%	1 FUNZIONI GENERALI DI AMMINISTRAZ	5.422,76 -
		4 FABBRICATI -PATRIMONIO INDISPONIB.		5 GESTIONE BENI DEMANIALI E PATRIM	-
					7.488,67 =
104	C 104	FABBRICATO VIA KENNEDY ANGOLO VIA MARCONI		F - FABBRICATO -	309.874,14 +
		AMMORTAMENTO 3%	3,00%		-207.615,72 +
		4 FABBRICATI -PATRIMONIO INDISPONIB.			111.554,64 -
					198.319,50 =
105	C 106	LOCALE A P.T. VIA PUGLIA N.10 ADIB.UFF.COM.LI		F - FABBRICATO -	87.797,67 +
		AMMORTAMENTO 3%	3,00%		15.301,61 +
		4 FABBRICATI -PATRIMONIO INDISPONIB.			40.547,42 -
					47.250,25 =

Sezione Operativa

COMUNE DI CANOSA DI PUGLIA (BAT) ELENCO INVENTARIO BENI IMMOBILI - Pag. 20
 Voce Conto del Patrimonio: 04 - FABBRICATI - PATRIMONIO INDISPONIB. Data 27-09-2013
 (###) Variazioni: Acquisti, Rivalutazioni, Svalutazioni

Progr.	Mod/Codice Inventario	Descrizione Ubicazione Natura bene Voce Conto del Patrimonio	% Ammortamenti	Tipo Immobile Centro di costo Funzione/Servizio	Valore Acquisto (###) Variazioni Ammortamenti Dismissione PlusMinusValenze Valore Attuale
106	C 107	LOCALE A P.T. V.PUGLIA 18 ADIB.BIBLIOT.SANSAB AMMORTAMENTO 3% 4 FABBRICATI -PATRIMONIO INDISPONIB.	3,00% 3,00%	F - FABBRICATO - 1 FUNZIONI GENERALI DI AMMINISTRAZ 5 GESTIONE BENI DEMANIALI E PATRIM	33.569,69 + + 14.099,26 - - 19.470,43 =
107	A 209	FABBRICATO VIA G.MARCONI N.1/A P.T1,2-3 VIA GUGLIELMO MARCONI n. 1 AMMORTAMENTO VUOTO 4 FABBRICATI -PATRIMONIO INDISPONIB.		F - FABBRICATO -	103.807,86 + -103.807,86 + - 234.260,00 - 130.452,14 + 103.807,86 =
108	C 109	CASSETTE-CAPANNONI TERREMOTATI SITE IN CANOSA AMMORTAMENTO 3% 4 FABBRICATI -PATRIMONIO INDISPONIB.	3,00% 3,00%	F - FABBRICATO - 1 FUNZIONI GENERALI DI AMMINISTRAZ 5 GESTIONE BENI DEMANIALI E PATRIM	1.000.475,45 + 266.676,71 + 392.272,09 - - 608.203,36 =
109	C 111	IMM.LI IN LOC.*TORRE CARACCILO* LOTTI C2 E 3 AMMORTAMENTO 3% 4 FABBRICATI -PATRIMONIO INDISPONIB.	3,00% 3,00%	F - FABBRICATO - 1 FUNZIONI GENERALI DI AMMINISTRAZ 5 GESTIONE BENI DEMANIALI E PATRIM	1.098.231,16 + 228.990,70 + 469.124,82 - - 629.106,34 =
110	C 113	IMM. IN LOTT. *TORRE CARACCILO*N. 2 SCALA C AMMORTAMENTO 3% 4 FABBRICATI -PATRIMONIO INDISPONIB.	3,00% 3,00%	F - FABBRICATO - 1 FUNZIONI GENERALI DI AMMINISTRAZ 5 GESTIONE BENI DEMANIALI E PATRIM	24.789,93 + + 10.411,80 - - 14.378,13 =
111	C 115	CASE COMUNALI SITE IN VIA ARISTOTILE N. 5 E 7 AMMORTAMENTO 3% 4 FABBRICATI -PATRIMONIO INDISPONIB.	3,00% 3,00%	F - FABBRICATO -	319.465,23 + 40.578,50 + 128.088,55 - - 191.376,68 =

Sezione Operativa

COMUNE DI CANOSA DI PUGLIA (BAT) ELENCO INVENTARIO BENI IMMOBILI - Pag. 21
 Voce Conto del Patrimonio: 04 - FABBRICATI - PATRIMONIO INDISPONIB. Data 27-09-2013
 (###) Variazioni: Acquisti, Rivalutazioni, Svalutazioni

Progr.	Mod/Codice Inventario	Descrizione Ubicazione Natura bene Voce Conto del Patrimonio % Ammortamenti	Tipo Immobile Centro di costo Funzione/Servizio	Valore Acquisto (###) Variazioni Ammortamenti Dismissione PlusMinusValenze Valore Attuale
112	A 116	*PALAZZO ILICETO*IN VIA TRIESTE TRENTO LOPEZ AMMORTAMENTO 3% 3,00% 3,00% 4 FABBRICATI -PATRIMONIO INDISPONIB.	F - FABBRICATO - 5 FUNZIONI RELATIVE ALLA CULTURA E 1 BIBLIOTECHE, MUSEI E PINACOTECHE	180.759,91 + 295.674,64 + 124.184,33 - 62.705,58 =
113	A 117	*MUSEO CIVICO* EX PALAZZO SATURNINO AMMORTAMENTO 3% 3,00% 3,00% 4 FABBRICATI -PATRIMONIO INDISPONIB.	F - FABBRICATO -	123.949,66 + 173.157,52 + 55.353,53 - 139.712,22 =
114	C 151	IMMOBILI IN LOTTIE. *TORRE CARACCILO*LOT. 1 AMMORTAMENTO 3% 3,00% 3,00% 4 FABBRICATI -PATRIMONIO INDISPONIB.	F - FABBRICATO - 1 FUNZIONI GENERALI DI AMMINISTRAZ 5 GESTIONE BENI DEMANIALI E PATRIM	658.399,00 + 333,00 + 276.829,53 - 382.169,47 =
115	C 153	IMMOBILE ZONA *TORRE CARACCILO* LOTTO 2 SC.C AMMORTAMENTO 3% 3,00% 3,00% 4 FABBRICATI -PATRIMONIO INDISPONIB.	F - FABBRICATO - 1 FUNZIONI GENERALI DI AMMINISTRAZ 5 GESTIONE BENI DEMANIALI E PATRIM	71.562,99 + 75.894,95 + 25.137,96 - 46.425,03 =
116	C 154	IMMOBILE ZONA *TORRE CARACCILO* LOTTO 2 SC.C AMMORTAMENTO 3% 3,00% 3,00% 4 FABBRICATI -PATRIMONIO INDISPONIB.	F - FABBRICATO - 1 FUNZIONI GENERALI DI AMMINISTRAZ 5 GESTIONE BENI DEMANIALI E PATRIM	387,73 + 162,82 - 224,91 =
117	C 188	ALLOGGI COMUNALI AMMORTAMENTO 3% 3,00% 3,00% 4 FABBRICATI -PATRIMONIO INDISPONIB.	F - FABBRICATO -	406.298,00 + 911.588,83 + 100.088,33 - 376.366,16 =

Sezione Operativa

COMUNE DI CANOSA DI PUGLIA (BAT) ELENCO INVENTARIO BENI IMMOBILI - Pag. 22
 Voce Conto del Patrimonio: 04 - FABBRICATI -PATRIMONIO INDISPONIB. Data 27-09-2013
 (###) Variazioni: Acquisti, Rivalutazioni, Svalutazioni

Progr.	Mod/Codice Inventario	Descrizione Ubicazione Natura bene Voce Conto del Patrimonio	% Ammortamenti	Tipo Immobile Centro di costo Funzione/Servizio	Valore Acquisto (###) Variazioni Ammortamenti Dismissione PlusMinusValenze Valore Attuale
118	A 208	FABBRICATO VIA KENNEDY P.S1-T VIA KENNEDY n. 32 AMMORTAMENTO 3% 4 FABBRICATI -PATRIMONIO INDISPONIB.	3,00% 3,00%	F - FABBRICATO -	103.807,86 + 9.342,72 - 94.465,14 =
119	B 183	SCUOLA ELEMENTARE CANOSA ALTA AMMORTAMENTO 3% 4 FABBRICATI -PATRIMONIO INDISPONIB.	3,00% 3,00%	F - FABBRICATO - 4 FUNZIONI DI ISTRUZIONE PUBBLICA 2 ISTRUZIONE ELEMENTARE	567.917,18 + 809.168,65 + 191.507,99 - 376.409,19 =
120	B 182	CAMPO SPORTIVO SAN SABINO VIA FALCONE AMMORTAMENTO 3% 4 FABBRICATI -PATRIMONIO INDISPONIB.	3,00% 3,00%	F - FABBRICATO -	2.821.581,79 + 246.157,01 + 797.558,10 - 2.024.023,69 =
121	B 181	PALAZZETTO DELLO SPORT VIALE PRIMO MAGGIO AMMORTAMENTO 3% 4 FABBRICATI -PATRIMONIO INDISPONIB.	3,00% 3,00%	F - FABBRICATO -	2.361.007,11 + 2.160,00 + 637.731,09 - 1.723.276,02 =
122	C 180	UFFICI COMUNALE VIA FALCONE N. 136 P.T. VIA FALCONE N. 136 P.T. AMMORTAMENTO 3% 4 FABBRICATI -PATRIMONIO INDISPONIB.	3,00% 3,00%	F - FABBRICATO - 1 FUNZIONI GENERALI DI AMMINISTRAZ 5 GESTIONE BENI DEMANIALI E PATRIM	9.240,00 + 1.897,20 - 7.342,80 =
123	C 189	CAMPO SPORTIVO SAN SABINO AMMORTAMENTO 3% 4 FABBRICATI -PATRIMONIO INDISPONIB.	3,00% 3,00%	F - FABBRICATO -	104.884,20 + 572.991,86 + 146.006,47 - 723.882,53 =

COMUNE DI CANOSA DI PUGLIA (BAT) ELENCO INVENTARIO BENI IMMOBILI -
Voce Conto del Patrimonio: 04 - FABBRICATI -PATRIMONIO INDISPONIB.

Pag. 23
Data 27-09-2013

(###) Variazioni: Acquisti, Rivalutazioni, Svalutazioni

Progr.	Mod/Codice Inventario	Descrizione Ubicazione Natura bene Voce Conto del Patrimonio	% Ammortamenti	Tipo Immobile Centro di costo Funzione/Servizio	Valore Acquisto (###) Variazioni Ammortamenti Dismissione PlusMinusValenze Valore Attuale	
124	B	207		F - FABBRICATO -		+
		PUNTO SPORT			34.213,51	+
		VIE SAFFI-RAPISARDI-FRANKLIN			3.627,12	-
		AMMORTAMENTO 3%	3,00%	6 FUNZIONI NEL SETTORE SPORTIVO E		-
		4 FABBRICATI -PATRIMONIO INDISPONIB.	3,00%	2 STADIO COMUNALE, PALAZZO DELLO S		+
					12.571,53	=
125	B	199		F - FABBRICATO -		+
		SEMINTERRATO ADIBITO A DEPOSITO V. TASSO,8.			47.000,00	+
		AMMORTAMENTO VUOTO			1.920,00	+
		4 FABBRICATI -PATRIMONIO INDISPONIB.			7.050,00	-
						-
					39.950,00	+
TOTALE VOCE CONTO DEL PATRIMONIO 04 FABBRICATI -PATRIMONIO INDISPONIB.					31.859.139,29	+
					(###)	+
					11.326.326,48	+
					12.422.744,88	-
					234.260,00	-
					130.452,14	+
(###) Variazioni: Acquisti, Rivalutazioni, Svalutazioni					20.400.189,97	=

Sezione Operativa

COMUNE DI CANOSA DI PUGLIA (BAT) ELENCO INVENTARIO BENI IMMOBILI - Pag. 24
 Voce Conto del Patrimonio: 05 - FABBRICATI - PATRIMONIO DISPONIBILE Data 27-09-2013
 (###) Variazioni: Acquisti, Rivalutazioni, Svalutazioni

Progr.	Mod/Codice Inventario	Descrizione Ubicazione Natura bene Voce Conto del Patrimonio	% Ammortamenti		Tipo Immobile Centro di costo Funzione/Servizio	Valore Acquisto (###) Variazioni Ammortamenti Dismissione PlusMinusValenze Valore Attuale
126	C 166	FABBRICATO PER ABITAZIONE VIA BALDISSERA 2 n. 2/A AMMORTAMENTO 3% 5 FABBRICATI - PATRIMONIO DISPONIBILE	3,00%	3,00%	F - FABBRICATO -	472.114,92 + + 212.451,75 - - + 259.663,17 =
127	C 165	FABBRICATI PER ABITAZIONE VIA BALDISSERA 2 AMMORTAMENTO 3% 5 FABBRICATI - PATRIMONIO DISPONIBILE	3,00%	3,00%	F - FABBRICATO -	115.886,40 + 204.836,10 + 240.566,45 - - + -124.680,05 =
128	B 164	TEATRO COMUNALE "R. LEMBO" VIA PIAVE N. 9,11, 13 AMMORTAMENTO 3% 5 FABBRICATI - PATRIMONIO DISPONIBILE	3,00%	3,00%	F - FABBRICATO - 5 FUNZIONI RELATIVE ALLA CULTURA E 2 TEATRI, ATTIVITA' CULTURALI E SE	1.032.913,79 + 4.841.214,13 + 573.615,94 - - + 1.123.651,39 =
129	C 167	FABBRICATO PER ABITAZIONE VIA PRINCIPE AMEDEO AMMORTAMENTO 3% 5 FABBRICATI - PATRIMONIO DISPONIBILE	3,00%	3,00%	F - FABBRICATO -	454.114,92 + 131.276,90 + 235.858,23 - - + 218.256,69 =
130	C 168	FABBRICATO PER ABITAZIONE VIA PRINCIPE AMEDEO AMMORTAMENTO 3% 5 FABBRICATI - PATRIMONIO DISPONIBILE	3,00%	3,00%	F - FABBRICATO -	454.114,92 + + 341.164,90 - - + 112.950,02 =
131	C 169	FABBRICATO PER ABITAZIONE VIA PRINCIPE AMEDEO AMMORTAMENTO 3% 5 FABBRICATI - PATRIMONIO DISPONIBILE	3,00%	3,00%	F - FABBRICATO -	454.114,92 + + 204.351,75 - - + 249.763,17 =

COMUNE DI CANOSA DI PUGLIA (BAT) ELENCO INVENTARIO BENI IMMOBILI - Pag. 25
 Voce Conto del Patrimonio: 05 - FABBRICATI - PATRIMONIO DISPONIBILE Data 27-09-2013
 (###) Variazioni: Acquisti, Rivalutazioni, Svalutazioni

Progr.	Mod/Codice Inventario	Descrizione Ubicazione Natura bene Voce Conto del Patrimonio	% Ammortamenti	Tipo Immobile Centro di costo Funzione/Servizio	Valore Acquisto (###) Variazioni Ammortamenti Dismissione PlusMinusValenze Valore Attuale
132	C 170	FABBRICATO PER ABITAZIONE VIA PRINCIPE AMEDEO AMMORTAMENTO 3% 5 FABBRICATI - PATRIMONIO DISPONIBILE	3,00% 3,00%	F - FABBRICATO -	454.114,92 + * 204.351,75 - - * 249.763,17 =
133	C 171	FABBRICATO PER ABITAZIONE VIA PRINCIPE AMEDEO AMMORTAMENTO 3% 5 FABBRICATI - PATRIMONIO DISPONIBILE	3,00% 3,00%	F - FABBRICATO -	454.114,92 + * 204.351,75 - - * 249.763,17 =
134	C 172	FABBRICATO PER ABITAZIONE VIA PRINCIPE AMEDEO AMMORTAMENTO 3% 5 FABBRICATI - PATRIMONIO DISPONIBILE	3,00% 3,00%	F - FABBRICATO -	454.114,92 + * 204.351,75 - - * 249.763,17 =
135	C 173	FABBRICATO PER ABITAZIONE VIA PRINCIPE AMEDEO AMMORTAMENTO 3% 5 FABBRICATI - PATRIMONIO DISPONIBILE	3,00% 3,00%	F - FABBRICATO -	454.114,92 + * 204.351,75 - - * 249.763,17 =
136	C 174	FABBRICATO PER ABITAZIONE VIA PRINCIPE AMEDEO AMMORTAMENTO 3% 5 FABBRICATI - PATRIMONIO DISPONIBILE	3,00% 3,00%	F - FABBRICATO -	454.114,92 + * 204.351,75 - - * 249.763,17 =
137	C 175	FABBRICATO PER ABITAZIONE VIA PRINCIPE AMEDEO AMMORTAMENTO 3% 5 FABBRICATI - PATRIMONIO DISPONIBILE	3,00% 3,00%	F - FABBRICATO -	454.114,92 + * 204.351,75 - - * 249.763,17 =

Sezione Operativa

COMUNE DI CANOSA DI PUGLIA (BAT) ELENCO INVENTARIO BENI IMMOBILI -
Voce Conto del Patrimonio: 05 - FABBRICATI - PATRIMONIO DISPONIBILE

Pag. 26
Data 27-09-2013

(###) Variazioni: Acquisti, Rivalutazioni, Svalutazioni

Progr.	Mod/Codice Inventario	Descrizione Ubicazione Natura bene Voce Conto del Patrimonio	% Ammortamenti	Tipo Immobile Centro di costo Funzione/Servizio	Valore Acquisto (###) Variazioni Ammortamenti Dismissione PlusMinusValenze Valore Attuale
138	C	176 FABBRICATO PER ABITAZIONE VIA PRINCIPE AMEDEO AMMORTAMENTO 3% 5 FABBRICATI - PATRIMONIO DISPONIBILE	3,00% 3,00%	F - FABBRICATO -	454.114,92 + 204.351,75 - 249.763,17 =
139	C	177 FABBRICATO PER ABITAZIONE VIA PRINCIPE AMEDEO AMMORTAMENTO 3% 5 FABBRICATI - PATRIMONIO DISPONIBILE	3,00% 3,00%	F - FABBRICATO -	454.114,92 + 204.351,75 - 249.763,17 =
140	C	178 FABBRICATO PER ABITAZIONE VIA PRINCIPE AMEDEO AMMORTAMENTO 3% 5 FABBRICATI - PATRIMONIO DISPONIBILE	3,00% 3,00%	F - FABBRICATO -	454.114,92 + 204.351,75 - 249.763,17 =
141	A	193 PALAZZO CARMELITANI AMMORTAMENTO 3% 5 FABBRICATI - PATRIMONIO DISPONIBILE	3,00% 3,00%	F - FABBRICATO -	155.422,80 + 343.474,14 + 33.220,53 - 420.329,17 =
TOTALE VOCE CONTO DEL PATRIMONIO 05 FABBRICATI - PATRIMONIO DISPONIBILE					7.225.716,95 + (###) 5.520.801,27 + 3.680.395,30 - 0,00 - 0,00 + 4.507.802,09 =
		(###) Variazioni: Acquisti, Rivalutazioni, Svalutazioni			

3.2.3 Ricognizione e valorizzazione del patrimonio comunale – bilancio di previsione 2017/2019

Beni da alienare

I beni che si intendono inserire fra quelli disponibili del Patrimonio comunale, per effetto di dismissione delle funzioni istituzionali sono i seguenti:

ANNO 2018			
IMMOBILE	FGL.	PARTICELLA	VALORE
Case ERP comunali via Aristotele nn. 5 e 7	28/C	316	€ 386.505,44

Beni da valorizzare

I beni che si intendono inserire tra quelli disponibili del Patrimonio comunale, in quanto non più strumentali all'esercizio delle funzioni istituzionali, sono i seguenti:

ANNO 2017			
IMMOBILE	FOGLIO.	PARTICELLA	NOTE
Immobile destinato a albergo diffuso (finanziamento Area Vasta) via Matrona Busa 2-4-6	88	1727 subb. 1-2-3	
Immobile destinato a albergo diffuso (finanziamento Area Vasta)	88	1821 subb. 1-3	

Sezione Operativa

via Stalingrado n. 7 via Prevostale n. 2			
Immobile destinato a albergo diffuso (finanziamento Area Vasta) via doge Leonardo Loredano nn. 12-14-34	88	1334 subb. 1-2-3-4	
Immobile destinato a albergo diffuso (finanziamento Area Vasta) via Ospedale Vecchio nn. 47-49	88	3038 subb. 1-2	
Fondi rustici lungo Tratturo Regio	26	348(parte)-151	in pendenza di frazionamento
Centro Sportivo Polivalente in zona Costantinopoli	40/b	350 - 351	
ANNO 2018			
Palazzetto dello sport	88	350	In pendenza di frazionamento e accatastamento
Calcio a 5 "Novantesimo Minuto"	28	1351	In pendenza di frazionamento e accatastamento
ANNO 2019			
Campo sportivo san Sabino	39	1258	

3.2.4 Piano triennale delle assunzioni

CAT.	PROFILI	2017	2018	2019
	DIRIGENTE	2*		
D3	Funzionario Amministrativo			
	Funzionario Tecnico			
D1	Istruttore Direttivo Amministrativo			
	Istruttore Direttivo Tecnico			
	Assistente Sociale			
	Specialista di vigilanza di P.M.	1**		
C	Operatore di P.M.			
	Istruttore Contabile			
	Istruttore Tecnico Informatico	1**		
	Istruttore Amministrativo	2**		
B1	Esecutore Amministrativo			
	Custode Museo			
	Esecutore Autista			
	Esecutore Messo Notificatore			
A	Operatore Manutentore	1**		
	Operatore Servizi Generali			
	Operatore trasporto persone			
	Operatore aree archeologiche			
	Custode verde pubblico			
	Operatore Giardiniere			
	T O T A L E	7		

Assunzioni per particolari esigenze:

- ι) n. 4 Operatori di P.M. Cat. C (per tre mesi)
- φ) n.2 Istruttori Direttivi Amministrativi Cat. D1
- κ) n.2 Assistenti Sociali Cat. D1

* Assunzione o tramite mobilità ovvero tramite ex art.110 – comma 1 – D.Lgs. n.267/2000 ovvero altre forme previste dall'ordinamento;

** Assunzione per mobilità.